



La Bruyère

Commune Citoyenne

UNE CARTE DE  
VOS PRODUCTEURS  
LOCAUX VOUS ATTEND  
AU CENTRE DE CE MAGAZINE,  
SOUS FORME DE FEUILLET  
DÉTACHABLE !

# La Bruyère

[www.labruyere.be](http://www.labruyere.be)  
Trimestriel n° 23  
Juillet 2026  
Distribution postale

60 ans de la Kermesse de Bovesse

**PROMO**  
PRIX ET ACTION VALABLES  
JUSQU'AU 31/08/26 INCLUS



# animalis

Votre animalerie locale avec 1500m<sup>2</sup> d'articles pour

oiseaux

pigeons

volailles

chiens

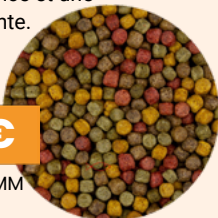
chats

Découvrez plus de réductions dans notre magasin Animalis

## Granulés flottants pour koi 6mm – 12kg

Mélange tricolore pour poissons d'ornement et d'étang.

Riche en énergie, il favorise la vitalité, la résistance et une coloration éclatante.



**36,95 €**

Référence : KOI6MM

## Terre de diatomée comestible 10kg

100% naturelle et riche en silice. Idéale pour soins et environnement animal.



**19,99 €**

Référence : TERREDIATOMÉE10

## Pâtée "Fresh Meal" 300g • C PRO FOOD

Pâtée sans céréales à base de viande fraîche.

Ingrédients 100% naturels.

**2+1  
GRATUIT**



Référence : 91068

## Delcon – Gamme chiens & chats

Croquettes premium chiens et chats. Nutrition équilibrée au quotidien.

**9+1  
GRATUIT**



## ARION

Croquettes pour chats et chiens.

Large gamme chiens et chats. Nutrition adaptée à chaque animal.

**-20%**

**+ CARTE  
FIDÉLITÉ**

**9+1  
GRATUIT**



## Snacks chiens & chats

Friandises gourmandes pour chiens et chats.

Plusieurs saveurs disponibles.

**2+1  
GRATUIT**



Offre Valable jusqu'au 31/08/2026

## POULAILLER THE EGG CHALET

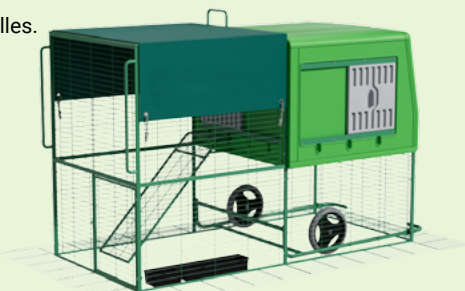
Poulailler moderne, robuste et pratique. Confort optimal pour vos volailles.

~~799,99 €~~

**ÉCONOMISER 100 €**

**699,99 €**

Référence : 10370



## COOP MATE

Porte automatique avec panneau solaire. Sécurité et ouverture programmée.

**124,95 €**

Référence : 57097700



Rue Ernest Montellier 24  
5380 Noville-les-Bois



Horaires : Lu, Ma, Me, Je, Ve de 10h à 12h  
et de 14h à 17h30 • Sa : de 9h à 12h  
et de 14h à 17h - Fermé le dimanche et jours fériés



Contact : [info@animalis.be](mailto:info@animalis.be) ou 0499 /  
91 07 83



Plus d'informations sur  
[www.animalis.be](http://www.animalis.be)



### Chères Bruyéroises, chers Bruyérois,

À l'aube de l'été, cette nouvelle édition de votre revue communale reflète, une fois encore, toute la richesse et la diversité de la vie à La Bruyère.

Au fil des pages, vous découvrirez des initiatives qui font vibrer notre territoire: des moments festifs et conviviaux comme la Fête de la Ruralité ou le cinéma en plein air, mais aussi de nombreuses actions engagées et intergénérationnelles, à l'image d'Été solidaire au service de nos aînés, ou encore des projets portés par le CPAS dont la P'tite Boutique, qui contribue à renforcer la solidarité locale.

Cette revue met également en lumière celles et ceux qui font vivre notre commune au quotidien: citoyens engagés, associations dynamiques, écoles actives et partenaires locaux. Leur énergie et leur créativité sont une force précieuse pour construire une commune toujours plus accueillante et soudée.

Mettre en valeur notre territoire, c'est aussi valoriser ses ressources: vous découvrirez dans cette édition une carte des producteurs locaux réalisée par le Syndicat d'Initiative et présentée sous la forme d'un feuillet central détachable, qui vous permettra de (re)découvrir les producteurs alimentaires locaux de notre commune.

Parce que vivre ensemble, c'est aussi prendre soin les uns des autres, vous y trouverez également des informations utiles telles que la sensibilisation à certains enjeux de santé ou encore des initiatives destinées à améliorer le bien-être et la sécurité de toutes et tous.

Concernant les travaux, plusieurs chantiers importants ont récemment débuté sur notre territoire, notamment à hauteur du S de Saint-Denis et sur la place de Rhisnes, tandis que ceux de la rue de la Gloriette démarrent courant 2026. Merci à toutes et tous pour votre patience, ces travaux sont engagés pour améliorer notre environnement.

Enfin, la commune a également entrepris d'importantes améliorations en matière de sécurité informatique au sein de l'administration, afin de renforcer la protection des données et garantir un service toujours plus fiable.

Cette édition témoigne de notre volonté constante, en tant que commune, de rester à l'écoute, d'innover, d'améliorer notre cadre de vie et de renforcer les liens entre générations.

Nous vous souhaitons une excellente lecture, un très bel été, fait de rencontres, de découvertes et de moments partagés.

Au plaisir de vous croiser lors des nombreuses activités proposées dans notre belle commune!

Yves DEPAS – Bourgmestre  
 Grégory CHARLOT – 1<sup>er</sup> Échevin  
 Thierry CHAPELLE – 2<sup>e</sup> Échevin  
 Valérie BUGGENHOUT – 3<sup>e</sup> Échevine  
 Baudouin BOTILDE – 4<sup>e</sup> Échevin  
 Régine BAUDOIN – Présidente du CPAS

## LA BRUYÈRE CÉLÈBRE SES COUPLES JUBILAIRES



Le 13 juin 2026, la commune de La Bruyère a vibré au rythme de l'émotion et de la convivialité à l'occasion d'une cérémonie dédiée à 13 couples jubilaires. Première des deux rencontres annuelles destinées à honorer les anniversaires de mariage de nos citoyens, elle a rassemblé familles, amis, membres du Collège et du Conseil communal autour des noces d'or, de diamant et de brillant, dans une atmosphère chaleureuse et festive.



Chaque couple a été accueilli par les félicitations du Bourgmestre et des élus. Des discours empreints d'émotion, lus par Madame Baudoin, ont ponctué la cérémonie, accompagnés de jolies musiques.

Les couples ont reçu le diplôme du Roi, une copie de leur acte de mariage d'époque, ainsi qu'un bouquet de fleurs et un panier garni. Des gestes symboliques



pour saluer un parcours de vie exceptionnel.

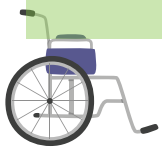
Après la cérémonie, les invités se sont retrouvés dans la salle des fêtes de la commune pour partager un verre et quelques gourmandises salées afin de graver un peu plus encore ces festivités dans les mémoires.

Félicitations aux 13 couples pour leur histoire, leur engagement et leur contribution à la richesse de notre commune!

*Crédit photos et remerciements à Yves Debuison*



## LA MAISON CROIX-ROUGE LA MEHAIGNE



▪ **Loue du matériel paramédical** pour le confort des personnes et le maintien de l'autonomie à domicile

- Organise des **formations aux premiers secours**
- **Lutte contre l'isolement** grâce aux visites à domicile ou à des activités collectives
- Assure un **accompagnement individuel** dans l'utilisation quotidienne des **outils numériques**
- Propose des **vêtements de seconde main**, de très bonne qualité, dans sa Vestiboutique



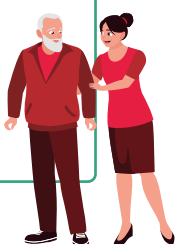
**Pour tout renseignement, contactez-nous**

📞 0493 40 40 16 ou 📞 081 81 10 96

✉️ [mcr.la-mehaigne@croix-rouge.be](mailto:mcr.la-mehaigne@croix-rouge.be)



**La Maison Croix-Rouge La Mehaigne**  
Route de La Bruyère 2 – 5310 Éghezée



**CROIX-ROUGE**  
de Belgique

## LE TEAMBUILDING 2026 DE L'ADMINISTRATION COMMUNALE ET DU CPAS

Le mardi 19 mai 2026, les agents administratifs et ouvriers de l'Administration communale et du CPAS de La Bruyère se sont réunis à l'occasion de leur journée annuelle de teambuilding, désormais bien ancrée dans les pratiques internes.

Pour cette quatrième édition, le personnel a débuté la journée par un petit-déjeuner convivial au restaurant *Cafés Delahaut*, offrant un moment propice aux échanges informels. Les participants se sont ensuite rendus au Bowling de Namur, où ils ont pu se mesurer en équipes dans une ambiance ludique et fédératrice. La journée s'est clôturée autour d'une pierade, favorisant encore les échanges dans un cadre détendu.

Véritable rendez-vous annuel, cette journée constitue aujourd'hui un outil incontournable de gestion des ressources humaines. Très attendue par les agents, elle contribue à renforcer les liens entre col-

lègues, à briser les silos entre services et à nourrir un sentiment d'appartenance commun. Elle est également l'occasion de faire vivre pleinement les valeurs du service public partagées par les agents – telles que la solidarité, l'engagement, le respect et le sens de l'intérêt général – dans un cadre convivial et informel. Autant d'éléments essentiels pour développer une collaboration efficace et, à terme, offrir un service toujours plus qualitatif aux citoyens.

L'édition 2026 a rencontré un franc succès. Elle a notamment permis à des agents répartis sur plusieurs sites de se rencontrer, facilitant ainsi la création de synergies et la fluidification des collaborations au quotidien.

Un grand merci à l'ensemble des participants pour leur enthousiasme communicatif, leur énergie et leur implication, qui ont largement contribué à faire de cette journée une belle réussite!



À l'occasion de la semaine de prévention des violences conjugales, la Commune de La Bruyère vous invite à une soirée de sensibilisation, de réflexion et d'échanges autour des violences faites aux femmes, de l'émancipation, de la résilience et des luttes féminines.

Au cœur de la soirée: la conférence gesticulée « **Mais barre-toi** » d'Audrey Depresseux, une approche originale mêlant récit de vécu, analyse et humour.



**ELLES EN LUMIÈRE  
À LA BRUYÈRE  
Samedi 21 novembre  
Dès 17h**

**Administration  
communale à Rhisnes**

Des espaces d'information, d'expression et de rencontre viendront également enrichir la soirée.

Entrée gratuite  
À partir de 14 ans

Toutes les informations pratiques et les nouveautés seront progressivement annoncées sur l'événement Facebook du **Plan de Cohésion Sociale de La Bruyère**.

Réservez déjà la date!

Save  
the date



## APPEL À CANDIDATURES – CHAUFFEUR.SE DE CAR

La Commune de La Bruyère est à la recherche **d'un.e chauffeur.se de car** pour des **prestations occasionnelles**.

**Les conditions d'accès à la fonction sont les suivantes:**

- ✓ Posséder le permis D (autocar)
- ✓ Être disponible en journée afin de réaliser des prestations ponctuelles
- ✓ Être en ordre de permis
- ✓ Détenir un CAP
- ✓ Disposer d'une attestation d'aptitude à la conduite de manière à pouvoir prendre ses fonctions immédiatement

**Vous remplissez les critères listés ci-dessus?**

Alors contactez sans plus tarder le service des ressources humaines de l'Administration communale de La Bruyère dont voici les coordonnées:

✉ [personnel@labruyere.be](mailto:personnel@labruyere.be) ☎ 081/23 65 40



# Aline COMPS

## Avocat



A.COMPS@AVOCAT.BE



GSM : 0472/96.20.16



RUE DE SAINT-DENIS 7, 5080 RHISNES



**A deux pas de chez vous,  
dans un ancien corps de ferme,  
l'ASBL Arts Emoï vous ouvre ses portes  
depuis dix ans déjà.**

- ▶ Cours de musique : piano, guitare, violon, violoncelle, chant et chant choral, éveil musical, accordéon
- ▶ Cours de yoga et qi gong
- ▶ Ateliers créatifs (Zentangle)
- ▶ Stages pour enfants et adultes (aux congés scolaires)
- ▶ Soins énergétiques dans notre belle yourte

L'ASBL organise également des concerts et une saison de bals folk ouverts à tous !

**Un lieu familial loin de la course effrénée du quotidien.**

Arts Emoï asbl

Rue des Fermes 1 – 5081 La Bruyère  
0499 39 87 28 • info@artsemoi.be • www.artsemoi.be

# ANN B.

by Marie

*Votre boutique de prêt à porter pour dames*

Grand'Rue 66  
Gembloux  
081 61 07 72

[www.annbbymarie.be](http://www.annbbymarie.be)

Ouvert du mardi au samedi  
de 10 à 18h  
et le lundi sur rendez-vous



**Audibilis**  
Sprl

*La technologie au service de l'audition*

## B. Dierge – Audicien

Une audition de qualité pour tous les budgets

- Essai sans engagement – tests auditifs
- Garantie 5 ans – service personnalisé
- Piles auditives et accessoires
- Bouchons de protection

**Corroy-le-Château**

**081/73.70.52 – 0473/89.25.81**

Av. Joseph Marvel, 22 – Parking Privé – sur RDV

**Louvain-la-Neuve**

**010/45.62.12**

Optique Scalliet - Galerie des Halles, 2

[info@audibilis.be](mailto:info@audibilis.be) [www.audibilis.be](http://www.audibilis.be)

VOTRE CALENDRIER DE COLLECTE 2027  
ARRIVE DIRECTEMENT...  
DANS VOTRE LA BRUYÈRE INFO !

**N**ouveauté dès cette année: vous retrouverez votre calendrier de collecte des déchets ménagers 2027 glissé à l'intérieur du dernier bulletin communal de 2026 qui sera distribué en toutes-boîtes courant du mois d'octobre!

Pas de changement pour vous: chaque ménage continue à recevoir **gratuitement** son calendrier papier, à domicile. Simple, pratique, et toujours là où vous en avez besoin!

Soyez juste attentifs lorsque vous recevrez votre revue communale d'octobre, d'y chercher et détacher le carnet central qui reprend le calendrier des collectes de l'année 2027.

Et pour les adeptes du numérique, c'est encore plus facile, à tout moment:

### Sur le site de BEP Environnement:

consultez ou téléchargez votre calendrier en quelques clics;

### Via l'application Recycle !:

dates de collecte, rappels personnalisés, conseils pratiques... tout est dans votre poche!

**À chacun son format,  
à chacun sa façon de rester informé!**

## VOTRE CALENDRIER DE COLLECTE DÉMÉNAGE!



**RETROUVEZ VOTRE CALENDRIER  
DE COLLECTE 2027 DANS  
LE DERNIER BULLETIN COMMUNAL DE 2026.**



**Venez profiter d'un moment convivial et festif, accessible à tous, placé sous le signe de la découverte, du partage et de la mise en valeur de notre territoire.**

### À l'honneur:

- ◆ Les associations locales
- ◆ Les richesses de notre ruralité
- ◆ Le monde agricole
- ◆ Les artisans et artistes de notre commune

### Au programme:

- ◆ Lever des couleurs
- ◆ Ateliers d'initiation et activités créatives
- ◆ Mini-ferme pédagogique
- ◆ Stand d'apiculture
- ◆ Parcours d'artistes locaux (thème: la ruralité)
- ◆ Exposition de vieux tracteurs avec *Lès Vîs Tracteûrs di Noste Esbaye*
- ◆ Animations musicales et danses par des groupes locaux
- ◆ Spectacle équestre (chevaux et chameaux!)
- ◆ Balades à poneys et en calèche
- ◆ Châteaux gonflables, tir à l'arc
- ◆ Jeux en bois, grimage et animations pour enfants
- ◆ Crieur public et animations sur podium
- ◆ ... et bien d'autres surprises!

### Côté gourmand:

- ◆ Possibilité de pique-niquer dans le parc
- ◆ Bar et petite restauration proposés par les associations bruyéroises

Une belle opportunité de rencontrer les acteurs locaux, de découvrir leur savoir-faire et de partager un moment chaleureux en famille ou entre amis.

**Entrée gratuite – Ambiance conviviale garantie!**

Nous vous attendons nombreux pour célébrer ensemble la ruralité et le dynamisme local.

## CINÉ EN PLEIN AIR AU DOMAINE DE MEHAIGNOUL



La Commune de La Bruyère, en partenariat avec le Domaine de Mehaignoul et le Syndicat d'Initiative, avec le soutien de la Province de Namur, a le plaisir de vous inviter à une soirée de cinéma en plein air dans un cadre exceptionnel.

**Lieu:** Domaine de Mehaignoul (Meux)

**Date:** Lundi 20 juillet 2026

Situé au cœur d'une ferme en carré historique datant du XIII<sup>e</sup> siècle, le Domaine de Mehaignoul offre un décor unique pour cette projection conviviale, mettant à l'honneur le patrimoine local.

### Programme de la soirée (entrée gratuite)

- **19h00:** Ouverture du site, du bar et de la petite restauration, avec jeux en bois à proximité des vignes
- **19h30 – 21h00:** Animation musicale avec le groupe All4Sax (groupe déambulatoire de saxophonistes)
- **21h15:** Mot de bienvenue des autorités et partenaires
- **21h30:** Projection du court métrage *La Grande Balade*, réalisé à La Bruyère

- **21h45:** Projection du film « **Ce qui nous lie** » - Ce film (2017) de Cédric Klapisch suit trois frères et sœurs réunis en Bourgogne après le décès de leur père viticulteur. Entre vendanges et héritage, ils renouent leurs liens familiaux dans un récit sensible autour de la famille et du monde du vin. (Durée: **1h53** – fin prévue vers 23h38)

**Bar et petite restauration** seront proposés tout au long de la soirée. Une **boutique de bouteilles** sera également accessible en fin d'événement.

### Informations pratiques

- Événement en plein air: prévoir une tenue adaptée
- En cas d'intempéries: repli sous tente (capacité ± 100 personnes)
- Capacité attendue: environ 300 personnes



### Un projet local et collaboratif

Cette soirée s'inscrit dans une volonté de valoriser les lieux emblématiques de La Bruyère à travers des événements culturels accessibles à tous. Elle est également organisée dans le cadre du **50<sup>e</sup> anniversaire du Syndicat d'Initiative**.

**Nous vous attendons nombreux pour partager un moment convivial sous les étoiles!**

## 20 ANS DE PASSION... ÇA SE FÊTE!

Le dimanche 11 octobre 2026, le VTT de Rhisnes vous donne rendez-vous pour une édition anniversaire exceptionnelle!

Depuis 20 ans, cet événement devenu incontournable rassemble sportifs, familles et passionnés dans une ambiance conviviale. Pour cette édition spéciale, l'Association de parents de l'école communale Le Ry d'Argent vous prépare une journée encore plus festive et sportive.

### Au programme

- 9 parcours variés, de 5 à 80 km, pour tous les niveaux
- Inscriptions gratuites pour les enfants, avec parcours encadrés
- Ravitaillements de qualité, mettant à l'honneur les produits locaux



- Bike park, bike wash et douches à disposition
- Bar, ambiance et petite restauration sur place
- ... et quelques surprises pour célébrer dignement cette 20<sup>e</sup> édition!

### Un événement engagé

Le VTT de Rhisnes, c'est aussi une organisation soucieuse de l'environnement: ravitaillements maison, produits locaux, gobelets réutilisables, tri des déchets... sans oublier le respect des chemins, bois et propriétés privées qui nous accueillent.

### Infos et détails:

 [www.vttrhisnes.be](http://www.vttrhisnes.be)

 **VTT Rhisnes Officiel**

**Tous les bénéfices sont entièrement dédiés aux élèves de l'école communale de Rhisnes.**





## LES ÉLÈVES DE PREMIÈRE PRIMAIRE DE L'ÉCOLE COMMUNALE DE RHISNES DÉCROCHENT LE « LACET JAUNE » !



**D**urant les mois de mars et avril, les élèves ont relevé un beau défi citoyen en participant au « brevet du piéton », également appelé « lacet jaune ». Cette initiative vise à sensibiliser les enfants à la sécurité routière tout en développant leur autonomie.

Encadrés par leurs enseignants et accompagnés par l'association *GoodPlanet Belgium*, les enfants ont découvert de manière ludique les règles essentielles pour circuler en toute sécurité. À travers des activités pratiques et des mises en situation, ils ont appris à traverser correctement, reconnaître les panneaux et adopter un comportement prudent.

Le projet s'est déroulé en plusieurs étapes. Après une préparation en classe, les élèves ont participé à des sorties dans le quartier afin de mettre en pratique leurs apprentissages dans un environnement réel.

Le point culminant fut le passage du brevet, une évaluation concrète au cours de laquelle chaque élève a démontré ses compétences. Fiers de leur réussite, ils ont obtenu le « lacet jaune », symbole de leur engagement et de leur vigilance.

Félicitations à tous pour leur participation active!



## UN VOYAGE MUSICAL AUTOUR DU MONDE À LA FANCY-FAIR DE L'ÉCOLE COMMUNALE DE BOVESSE

**L**ors de la Fancy-Fair de l'école communale de Bovesse, les élèves ont présenté un magnifique spectacle consacré aux musiques du monde. Ce projet, mené durant plusieurs semaines en partenariat avec les Jeunesses Musicales, a permis aux enfants de découvrir différentes cultures à travers le chant, le rythme et l'expression artistique.



Accompagnés par Madeleine, intervenante des Jeunesses Musicales, les élèves ont participé à de nombreux ateliers musicaux avant de monter sur scène devant leurs familles. Leur enthousiasme, leur implication et leur plaisir étaient palpables tout au long de la représentation.

Au-delà de la dimension artistique, ce projet a constitué une véritable expérience pédagogique. Il a permis aux enfants de développer leur confiance en eux, leur créativité, leur écoute des autres ainsi que leur capacité à coopérer au sein d'un groupe. Il leur a également offert une ouverture sur la richesse et la diversité des cultures du monde.

L'école tient à remercier chaleureusement Madeleine pour son accompagnement de qualité ainsi que le Comité de parents, dont le soutien financier a rendu ce projet possible. Grâce à leur engagement, nos élèves ont vécu une expérience enrichissante dont ils garderont de précieux souvenirs.

## PORTES OUVERTES À L'ÉCOLE COMMUNALE DE MEUX

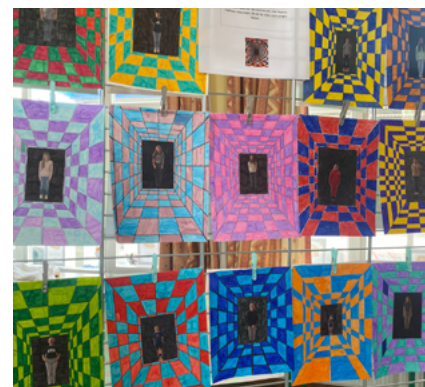


**L**e vendredi 17 avril, l'école communale de Meux a ouvert ses portes aux familles et aux visiteurs à l'occasion de ses portes ouvertes. Cet événement a permis de découvrir la vie de l'école ainsi que les nombreux projets réalisés par les élèves tout au long de l'année.

Le fil rouge de cette année scolaire, « Les mathématiques sont partout! », a été mis à l'honneur à travers une grande exposition des travaux des enfants. Des plus petits aux plus grands, chaque classe a présenté des réalisations originales montrant comment les mathématiques se retrouvent dans de nombreux domaines: les arts, l'histoire, la littérature, les jeux ou encore les sciences.

Ce projet collectif a montré tout le travail réalisé ensemble par les élèves et les enseignants. Grâce à des activités variées, créatives et enrichissantes, les visiteurs ont pu découvrir l'enthousiasme, l'investissement de chacun et le

plaisir d'apprendre autrement. Les portes ouvertes ont également été un moment privilégié pour rencontrer l'équipe éducative et découvrir les locaux de l'école dans une ambiance chaleureuse et conviviale.





Le 19 mai dernier, près de 150 professionnels de l'accueil extrascolaire issus des communes de La Bruyère, Gembloux, Villers-la-Ville, Lasne, Éghezée et Mont-Saint-Guibert se sont retrouvés au Complexe sportif de Villers-la-Ville pour une journée de formation.

Organisée par Animagique en collaboration avec les coordinateurs ATL des différentes communes participantes et avec le soutien des administrations communales concernées, cette journée a rencontré un beau succès. Placée sous le thème « **Relier, accueillir, grandir ensemble** », elle a permis aux participants de renforcer leurs compétences professionnelles, d'échanger leurs expériences et de partager leurs bonnes pratiques.

L'accueil extrascolaire constitue bien plus qu'un simple temps de prise en charge avant ou après l'école. C'est un véritable lieu de vie, d'apprentissage, de découvertes et de relations, où enfants, familles et professionnels construisent ensemble un environnement favorisant le bien-être, l'autonomie et l'épanouissement de chacun. Cette qualité d'accueil ne s'improvise pas: elle se réfléchit, se développe et s'enrichit grâce à la formation continue.

Tout au long de la matinée, les participants ont pris part à différents ateliers portant notamment sur la

communication avec les parents, la gestion du stress, la communication non violente, l'aménagement des espaces d'accueil, la participation des enfants, le grimage ou encore le yoga du rire. Autant d'outils concrets pour mieux **relier, accueillir et grandir ensemble**.

L'après-midi s'est poursuivie avec une conférence inspirante d'Arnaud Deroo, spécialiste reconnu de la petite enfance, intitulée « *Prendre soin de soi pour prendre soin des enfants* ». Une invitation à prendre du recul sur ses pratiques et à rappeler qu'un professionnel épanoui est davantage disponible pour accompagner les enfants avec qualité et bienveillance.

Cette journée a mis en lumière l'importance de la professionnalisation des métiers de l'accueil extrascolaire. Derrière chaque moment partagé avec les enfants se trouvent des professionnels engagés, formés et soucieux d'offrir un accueil sécurisant, stimulant et respectueux des besoins de chacun.

Une belle réussite qui témoigne du dynamisme du secteur, de l'engagement des équipes de terrain et de la volonté des communes de soutenir un accueil extrascolaire de qualité au bénéfice des enfants et de leurs familles.

## Cohésion sociale



Chers membres de l'AMICALE des SENIORS de Rhisnes, voici le calendrier du prochain quadrimestre 2026



- **Juillet:** le 2 et le 16;
- **Août:** le 6 et le 20;
- **Septembre:** le 3 et le 17;
- **Octobre:** le 1<sup>er</sup> et le 15.

**Excursion annuelle: le 29 septembre 2026 à Val-Dieu.**

Venez nous rejoindre les **1<sup>ers</sup> et 3<sup>es</sup> jeudis du mois de 14h00 à 18h00**, pour **5 €** de participation.

Nous jouons au Whist, Scrabble, Rummikub... Nous organisons des excursions et un Banquet de Printemps.

Une cotisation annuelle de **8 €** est à verser sur le compte de l'Amicale des Seniors de Rhisnes: **BE90 0689 3994 9932**, pour devenir membre.

**Adresse:** Ancienne Maison Communale, place communale, 6 - 5080 RHISNES.



**Contacts:**

**Président:** BOUCHAT Robert ☎ 0475 78 36 95

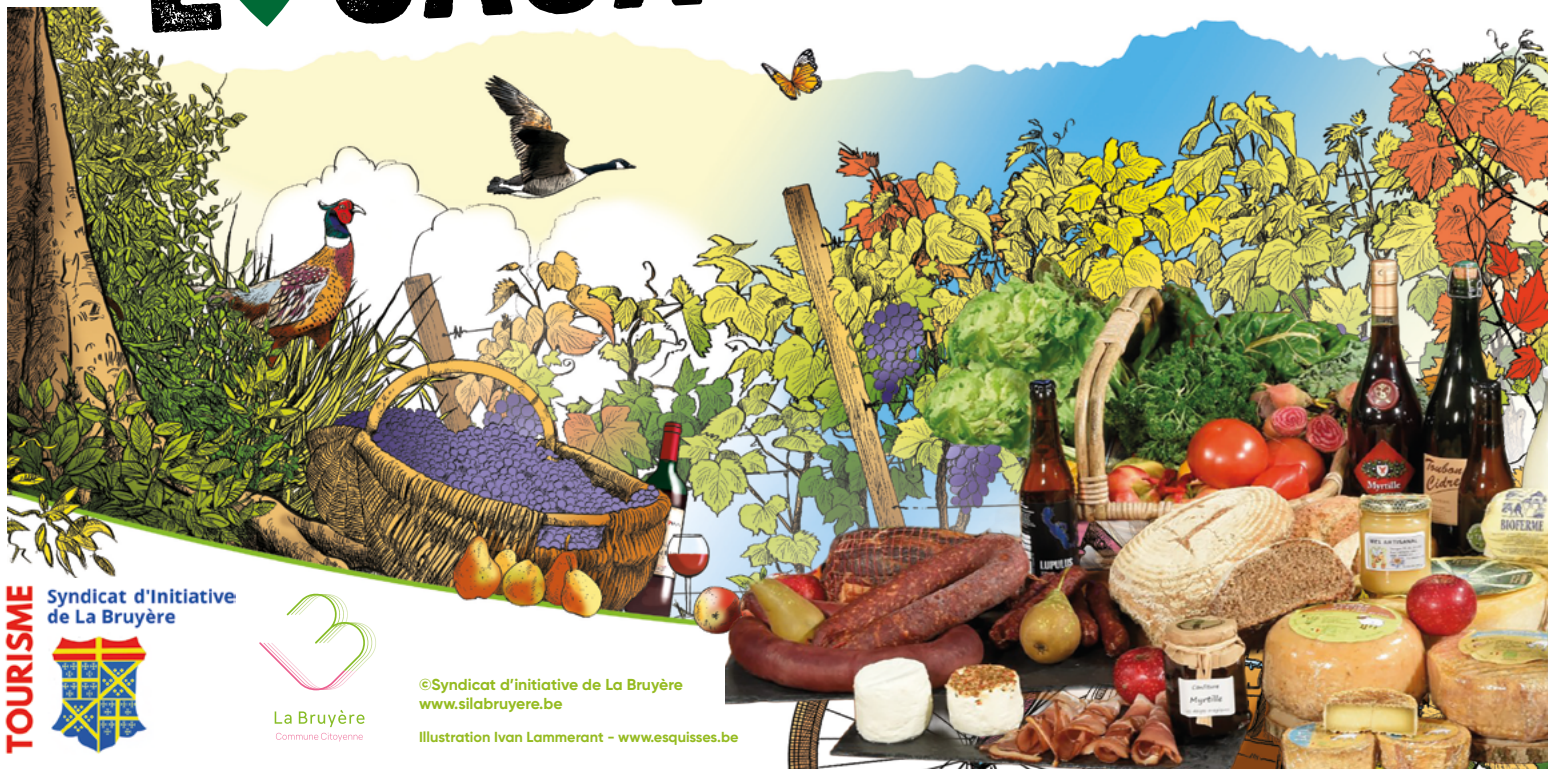
**Vice-Présidente:** PAREYS Rolande ☎ 0498 80 44 5

**Trésorier:** JAUMOTTE Jacques ☎ 0478 25 76 74

**Secrétaire:** BARAS Anette ☎ 0477 78 97 02

# PRODUCTEURS LOCAUX

# 2026 LA BRUYÈRE



**TOURISME** Syndicat d'Initiative  
de La Bruyère



©Syndicat d'initiative de La Bruyère  
[www.silabruyere.be](http://www.silabruyere.be)

Illustration Ivan Lammerant - [www.esquisses.be](http://www.esquisses.be)

## 1 La Petite Campagne



**Boucherie, fromagerie et magasin de terroir**



**Rue du Moulin, 52  
5081 Bovesse**

Tél. 081 46 27 62

<https://la-petite-campagne.be>

[CheverrieDeLaPetiteCampagne](https://www.facebook.com/CheverrieDeLaPetiteCampagne)

[la\\_petite\\_campagne](https://www.instagram.com/la_petite_campagne)

Fruits et Légumes, viande et charcuterie, fromages et produits laitiers, épicerie, boulangerie, vins, ...

## 3 Ferme de Warichet



**Boucherie et magasin de terroir**



**Rue de Cognelée, 9  
5080 Warisoulx**

Tél. 0493 45 65 02

[fermedewarichet@gmail.com](mailto:fermedewarichet@gmail.com)

[fraises de warichet](https://www.facebook.com/fraisesdewarichet)

[ferme\\_de\\_warichet](https://www.instagram.com/ferme_de_warichet)

Fraises, viandes, produits laitiers et glaces, fruits et légumes, épicerie.

## 2 Boucherie Originelle



**Boucherie et magasin de terroir**



**Rue Royale, 4  
5080 Emes**

Tél. 0499 22 64 40

[www.boucherie-originelle.be](http://www.boucherie-originelle.be)  
[www.rustiq.be](http://www.rustiq.be)

[info@boucherie-originelle.be](mailto:info@boucherie-originelle.be)  
[info@rustiq.be](mailto:info@rustiq.be)

[boucherie.originelle.racine](https://www.facebook.com/boucherie.originelle.racine)

Viande bovine, porcine, ovine, cane, volaille et venaison.

## 4 Bar à Bottes



**Vente directe d'avril à décembre  
de fruits et légumes (sur abonnement)**



**Rue de Mehaignoul  
5081 Meux  
(vendredi de 16 à 19h30)**

Tél. 0472 03 81 94

[lebarabottes@gmail.com](mailto:lebarabottes@gmail.com)

[Le Bar à Bottes](https://www.facebook.com/LeBaràBottes)

Paniers anti-gaspi à partir de 18h30.

5

## Le Radis de Saint-Denis

Sur place vente directe de légumes, melons, œufs (samedi en saison)



Rue de Beuffaux, 63  
5081 Saint-Denis

Tél. 0473 83 90 43

[f LeRadisdeSaintDenis](#)

6

## Horticulture Jamart

Fraises de Saint-Denis - Vente en saison



Rue du Moulin, 2B  
5081 Saint-Denis

Tél. 081 58 28 46

[horti.jamart@gmail.com](mailto:horti.jamart@gmail.com)

[f horticulturejamart](#)

Fraises et framboises (en saison)  
(distributeur automatique)  
Vente de bois de chauffage et pellets

7

## Les Fruits du Verger

Sur place en saison (Septembre à Février)



Chemin de Suargeon, 1  
5081 Saint-Denis

Tél. 081 56 92 75

[info@lesfruitsduverger.be](mailto:info@lesfruitsduverger.be)

[www.lesfruitsduverger.be](http://www.lesfruitsduverger.be)

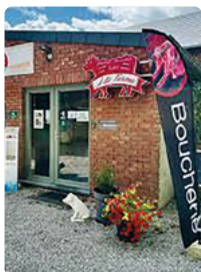
[f lesfruitsduverger](#)

Pommes, poires, cerises, jus, miel, sirop de fruits.

8

## Ferme d'Aubâye

Boucherie



Rue Radelet, 6  
5081 Meux

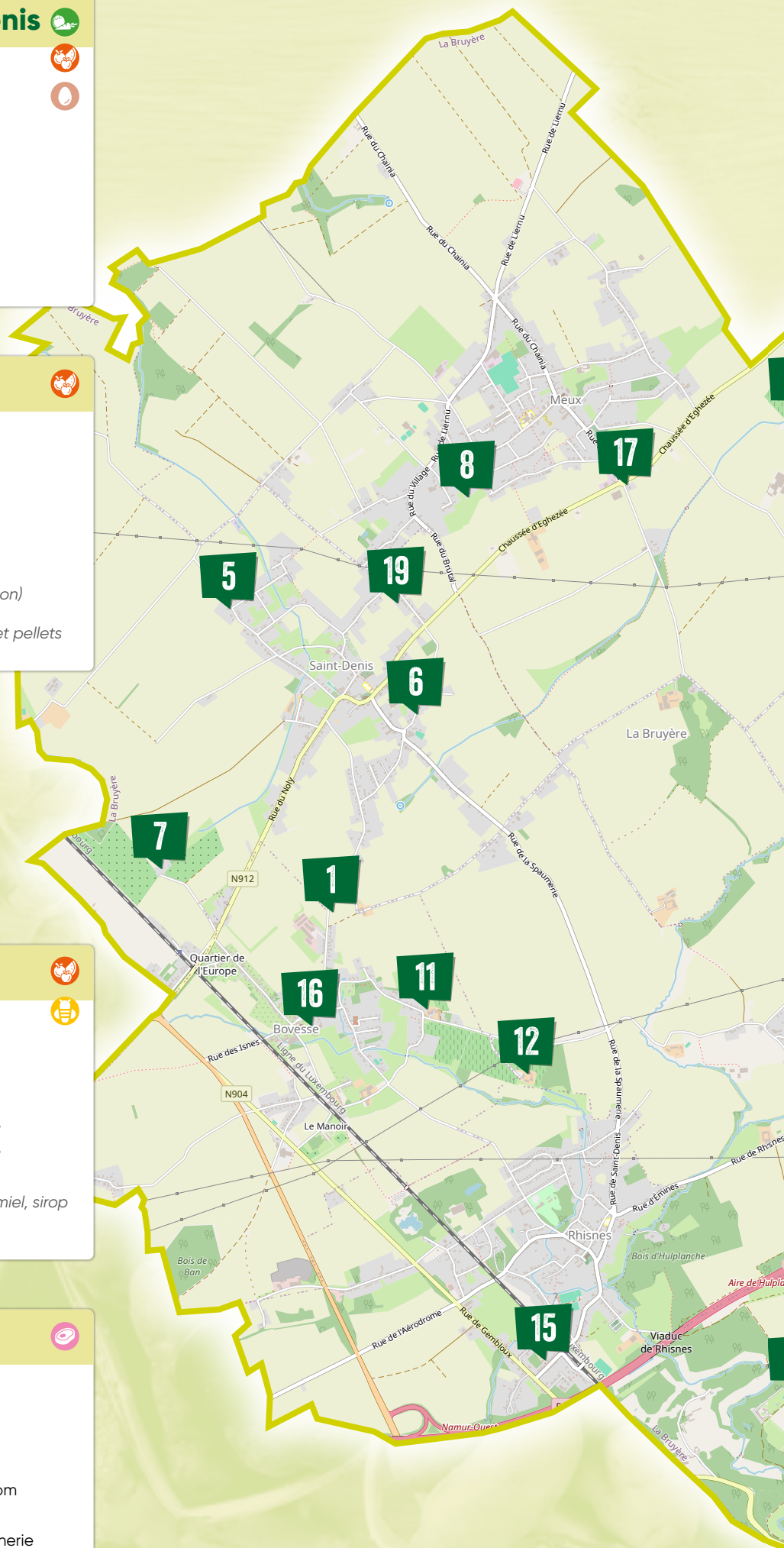
Tél. 0473 82 08 81

[fermedaubaye@gmail.com](mailto:fermedaubaye@gmail.com)

[www.fermedaubaye.be](http://www.fermedaubaye.be)

[f la ferme d'aubaye, boucherie](#)

Boucherie à la ferme : viande de bœuf et de porc.



9

## Ferme du Champ des Mines

### Boucherie



**Rue de Daussoulx, 16  
5080 Émines**

Tél. 0476 48 97 51

*Volaille (certifiée Bio)*

*Raphael Roland*

*- Du poulet Bio frais à rôtir sur demande*

*- Du poulet surgelé le samedi de 10 à 12h.*

11

## Le Ry d'Argent

### Domaine viticole, vigneron artisan producteur



**Rue de la Distillerie, 51  
5081 Bovesse**

Tél. 081 56 65 45

[direction@domainedurydargent.com](mailto:direction@domainedurydargent.com)

[www.domainedurydargent.com](http://www.domainedurydargent.com)

[RydArgent](https://www.facebook.com/RydArgent)

[domainedurydargent](https://www.instagram.com/domainedurydargent)

*Vins tranquilles rouges et blancs, effervescents en méthode traditionnelle et alcools*

13

4

12

## Le Chenoy

### Domaine viticole



**Rue du Chenoy, 2b  
5080 Émines**

Tél. 081 74 67 42

[info@domaine-du-chenoy.com](mailto:info@domaine-du-chenoy.com)

[www.domaine-du-chenoy.com](http://www.domaine-du-chenoy.com)

[domaine.du.chenoy](https://www.facebook.com/domaine.du.chenoy)

[domaineducheno](https://www.instagram.com/domaineducheno)

*BELBUL (méthodes traditionnelles), vins tranquilles et spiritueux.*

13

## Domaine de Mehaignoul

### Domaine viticole



**Rue de Mehaignoul, 6  
5081 Meux**

Tél. 0473 40 17 57

[info@mhg.wine](mailto:info@mhg.wine)

[www.mhg.wine](http://www.mhg.wine)

[LesJolies-wine](https://www.facebook.com/LesJolies-wine)

[lesjolies.wine](https://www.instagram.com/lesjolies.wine)

*Vins tranquilles blancs, effervescents et alcools*

10

## Miel de Warisoulx

### Vente de miel



**Rue Grand-Mère, 33  
5080 Émines**

Tél. 0473 77 24 08

[johagaut@gmail.com](mailto:johagaut@gmail.com)

[MieldeWarisoulx](https://www.facebook.com/MieldeWarisoulx)

*Apiculteur, vente de miel.*

14

## Domaine de La Falize

### Domaine viticole



**La Falize, 1  
5080 Rhisnes**

Tél. 081/ 56 77 25

[domaine@lafalize.com](mailto:domaine@lafalize.com)

<https://lafalize.com>

[La Falize](https://www.facebook.com/LaFalize)

[la\\_falize](https://www.instagram.com/la_falize)

*Pas de vente sur place – voir cavistes (Certifié bio-biodynamie).*

## 15 A bij Bee



### Apiculture



**Chaussée de la Gare, 10  
5080 Rhisnes**

Tél. 0474 30 20 17

🌐 [www.abijbee.be](http://www.abijbee.be)

📘 A bij Bee

*Apiculteur, vente de miel et essaims.*

## 17 Hesbio



### Pommes de Terre



**Rue du Vieux Raucourt, 1  
5081 Meux**

Tél. 0474 01 08 19

✉ [hesbiomeux@gmail.com](mailto:hesbiomeux@gmail.com)

📘 HesbioMeux

*Pommes de terre bio (distributeur)*

## 16 Dard-Dard



### Apiculture



**Place Lucien Séverin, 3  
5081 Bovesse**

Tél. 0486 07 97 83

✉ [libottenicolas@gmail.com](mailto:libottenicolas@gmail.com)

📘 Dard Dard Bovesse

*Une apiculture locale et respectueuse*

## 18 GAC La Bruyère



### Groupe d'Achats en Commun



Tél. 0486/11.93.93

✉ [info@gaclabruyere.be](mailto:info@gaclabruyere.be)

🌐 <https://sites.google.com/site/gaclabruyere3/home>

*Proposer chaque semaine des produits frais, locaux et respectueux de l'environnement et de leurs producteurs. Maraichage (Agri- couvert et La Ferme de Warichet) et agrumes italiens.*

## 19 Yero Sol



### Maraichage sur sol vivant



**Rue de Trenoy, 9  
5081 Saint-Denis**

Tél. 0485 72 64 42

*Ventes (sur commande) aux particuliers les mercredis et vendredis ou à La Petite Campagne.*

*Producteur de légumes de saison et d'herbes aromatiques (bios).*

## Producteurs alimentaires locaux Une initiative du Syndicat d'Initiative et de Tourisme de La Bruyère

version d'avril 2026

**Pour info :**  
**[silabruyere@gmail.com](mailto:silabruyere@gmail.com)**  
**[www.silabruyere.be](http://www.silabruyere.be)**  
**081 56 67 34**



## Autres commerces alimentaires locaux :

### Boulangeries - Pâtisseries :

#### Fa.rine

Place des Combattants, 1 - 5080 Rhisnes

📘 Fa.rine

#### Boulangerie Coenen

Rue de Daussoulx, 2 - 5080 Emynes

🌐 <https://boulangeriecoenen.be> - Tél. 081 21 03 38

#### BT (Billens Thomas)

Rue du Village, 26 - 5081 Meux

📘 Boulangerie BT - Tél. 081 56 92 57

### Boucheries :

#### Boucherie Tassoul

Rue de la Station, 28a - 5080 Rhisnes

📘 boucherietassoul - Tél. 081 56 96 58

### Marchés locaux :

#### - Rhisnes : Fromager « Maitre Corbeau »

Place communale (jeudi après-midi)

#### - Emynes : Poissonnier-traiteur « La Perle du Nord »

Devant la Boucherie Originelle (mercredi après-midi)

#### - Bovesse : Poissonnier-traiteur « La Perle du Nord »

Parking devant la Petite Campagne (mercredi après-midi)

#### Marché des producteurs locaux

Place de Meux

(Premier vendredi de septembre) – organisation ACRF

## NUMÉRIQUE: TROIS FORMULES POUR VOUS AIDER À LA BRUYÈRE!

### 1. Vous souhaitez apprendre pas à pas?

#### Les ateliers collectifs de l'Auberge digit@le

Vous aimeriez mieux comprendre l'ordinateur, apprendre quelques bases utiles, apprendre à classer vos photos, faire un tableau simple, utiliser votre smartphone Android ou éviter les arnaques en ligne? Les ateliers collectifs permettent d'apprendre ensemble, dans une ambiance conviviale, en avançant étape par étape, selon vos besoins.

Tous les jeudis de 10h à 12h (hors vacances scolaires)  
Salle du Conseil – Maison communale de La Bruyère (Rhisnes)

Ouvert à toute personne en difficulté avec le numérique, quel que soit l'âge. **Sur inscription**

Le programme détaillé sera disponible fin juillet sur le site communal.

**Début des cours le jeudi 3 septembre.**

### 2. Vous avez une question précise ou un problème concret?

#### L'aide individuelle sur rendez-vous

Un mot de passe perdu? Un e-mail qui ne fonctionne plus? Un problème avec votre smartphone, tablette ou ordinateur? Une démarche en ligne à réaliser?

Venez avec votre appareil (smartphone, tablette ou ordinateur – peu importe le modèle) et vos questions. **Uniquement sur rendez-vous**

### 3. Vous aimeriez être aidé-e tranquillement par des jeunes?

#### Une aide ponctuelle lors de la matinée intergénérationnelle par de jeunes «coachs numériques»

Les jeunes engagés dans l'opération Été solidaire vous accueillent pour répondre à vos questions et vous

## Besoin d'aide avec Internet ?

**L'Auberge Digit@le** vous aide en toute discrétion.  
LA BRUYÈRE



Contactez-nous au 081 23 65 45  
pour un RDV personnel



aider à mieux utiliser vos outils numériques, sans stress et à votre rythme.

**Jeudi 13 août 2026 – de 9h à 12h**

**Salle du Conseil – Maison communale de La Bruyère**

Venez avec votre smartphone, tablette ou ordinateur (peu importe le modèle) et toutes vos questions!

**Inscription vivement recommandée** pour permettre un accompagnement de qualité.

#### Infos & inscriptions

☎ 081 23 65 47

✉ peggy.robert@labruyere.be

## NOUVEAUTÉ À LA P'TITE BOUTIQUE DU C.P.A.S. DE LA BRUYÈRE

Elle est désormais **ouverte à toutes et tous** et les articles qu'elle propose dans ses rayons sont **gratuits**: une manière d'éviter toute stigmatisation, tout en favorisant la réutilisation et en offrant une seconde vie aux vêtements et autres articles du quotidien. Cette **ouverture élargie** permettra d'aider davantage de personnes et de renforcer la cohésion sociale au sein de notre belle commune.

### Intéressé.e?

Les infos pratiques sont à retrouver sur l'affiche ci-contre.



**Vétinaire Laurent BRACKMAN**



**Petits et grands animaux de compagnie**

Rue du Ry d'argent 1A  
5080 RHISNES

Tél.: **0495 / 79 90 34**  
laurent.brackman@skynet.be  
Consultations avec et sans RDV

**Traiteur Vandendaele**  
*L'histoire d'une passion...celle du goût.*

Livraison de repas à domicile – organisation de cérémonies – plats à emporter

☎ **081 21 27 39**  
☎ **0475 33 87 82**

Rue d'Emines, 72  
5080 La Bruyère

info@traiteurvandendaele.be  
www.traiteurvandendaele.be

**Jean-Emmanuel Dupont**  
*administrateur*



**COMPTABILITÉ**

JED Comptabilité • Fiduciaire

- Comptabilité
- Fiscalité
- Conseils
- Plan financier
- Constitution de société

GSM : 0486 896 203  
Email : info@jedcomptabilite.be  
N°ITAA : 50.537.202

**CMIS SPRL**



**CHAUFFAGE CENTRAL SANITAIRE**

**Chauffage Central Sanitaire – Gaz Mazout – Solaire**

Rue de la Distillerie, 1a  
5081 LA BRUYÈRE (BOVESSE)  
Tél. 081 56 92 00  
www.cmis.be

**GSM 0475 43 10 62**  
info@cmis.be

**SPÉCIALISTE BUDERUS DEPUIS 40 ANS**

**VIVALTO HOME**

**MAISON DE REPOS ET DE SOINS**



**LA MÉRIDienne**

- Pédicure – manucure
- Salon de coiffure
- Cafétéria
- Terrasse
- Allée sécurisée « Le Méridien »
- Terrain de pétanque
- Petits commerces à proximité
- Vaste parking
- Messe
- Connexion internet
- Cadre champêtre
- Animations
- Salle de kiné

Rue du village, 13 - 5081 Meux  
T. 081 55 94 20 | F. 081 56 83 15

lameridienne@vivaltohome.com  
www.vivaltohome.com/fr/la-meridienne

**OPTIQUE DEBILDE**




Av de la Faculté d'Agronomie, 75  
5030 Gembloux

Ouverture :

Du mardi au vendredi de 9h à 18h30  
Le samedi de 9h à 17h

081/61.48.23  
www.optiquedebilde.be


**BOUFFIOUX** 

Tél: 081 / 640 882 - Eghezée


**Ouvert 1 samedi matin sur 2 de mi-mars à octobre\***

**Béton**

- Béton préparé + pompage
- Chape et sable stabilisé
- Empierrement ciment
- Béton maigre et poreux



www.bouffioux.be  
info@bouffioux.be

\* voir jours d'ouverture sur notre page facebook  bouffiouxbeton



**FUNÉRAILLES MASSAUX**

Depuis 4 générations

**081/733 599**

Chaussée de Waterloo, 464  
5002 NAMUR

www.massaux.be

## SENIORS AU VOLANT: GARDEZ CONFIANCE ET LIBERTÉ DE MOUVEMENT!

**A**vec l'avancée en âge, certaines situations de conduite peuvent susciter des questions: circulation plus dense, apparition de nouveaux panneaux de signalisation, évolution du Code de la route ou encore interrogation sur ses réflexes et ses habitudes au volant. Il n'est pas toujours simple de s'y retrouver lorsque les règles se transforment au fil des années ou lorsque l'on a obtenu son permis il y a plusieurs décennies.

Pour aider les conducteurs et conductrices seniors à rester à l'aise sur la route, le Conseil Consultatif Communal des Aînés (CCCA) de La Bruyère organise l'atelier «Seniors au volant», préparé avec la collaboration de Didier Metens, Premier Commissaire principal à la retraite.

Dans une ambiance conviviale et sans jugement, cette rencontre permettra de faire le point sur les nouveautés du Code de la route, de revoir certains panneaux et règles parfois méconnus, de rappeler les équipements et documents obligatoires dans le véhicule, mais aussi d'aborder les réalités actuelles de la circulation: vélos électriques, trottinettes, nouveaux aménagements routiers et partage de l'espace public.

L'occasion également de poser toutes vos questions et d'échanger autour de situations concrètes rencontrées au quotidien.



### Informations pratiques

- **Dates au choix: lundi 5 ou mardi 6 octobre 2026**
- **Horaire: de 13h30 à 15h30**
- **Lieu: Maison citoyenne de La Bruyère – Salle du Conseil – Rue des Dames Blanches, 1 à 5080 Rhisnes**
- **Participation gratuite**
- **Inscription obligatoire**

### Renseignements et inscriptions

☎ 081 23 65 47

✉ [peggy.robert@labruyere.be](mailto:peggy.robert@labruyere.be)

Votre permis date de plusieurs décennies? Vous vous interrogez parfois sur un panneau, une priorité ou une nouvelle règle de circulation? Cet atelier est fait pour vous!



## Tu peux compter sur moi: un projet qui crée du lien... et qui recherche de nouveaux bénévoles! Quelques heures de votre temps peuvent illuminer une semaine

À La Bruyère, certaines personnes âgées ou isolées apprécieraient simplement une visite, une conversation, une promenade ou un moment de compagnie.

Grâce au projet «**Tu peux compter sur moi**», des bénévoles créent déjà de beaux liens à Rhisnes, à Bovesse et à la maison de repos **La Méridienne** à Meux. Ces rencontres apportent souvent autant à la personne visitée qu'au bénévole lui-même.

Aujourd'hui, de nouvelles demandes nous parviennent et nous recherchons de nouveaux volontaires pour rejoindre l'aventure. Quelques heures par mois peuvent suffire.

Nous recherchons des personnes de tous âges et de tous horizons. Et puisque plusieurs demandes concernent actuellement des hommes, les béné-

voles masculins sont particulièrement les bienvenus! Vous n'avez pas besoin d'être un professionnel. L'envie d'écouter, de partager et de créer du lien est l'essentiel. Les bénévoles bénéficient d'un accompagnement et participent régulièrement à des rencontres avec **Céline Muroux, psychologue PSYNAM**, autour de thèmes tels que le vieillissement, l'écoute, la juste place du bénévole ou les réalités du terrain.

Envie de rejoindre une équipe chaleureuse et de faire une différence concrète dans la vie de quelqu'un?

### Renseignements:

Plan de cohésion sociale de La Bruyère

☎ 081 23 65 47

✉ [peggy.robert@labruyere.be](mailto:peggy.robert@labruyere.be)

## PASTOURELLE: UN GROUPE DE DANSE FOLKLORIQUE



**P**astourelle est un groupe de danse folklorique créé en 1994, sous l'impulsion de Daniel Pierre. Nous sommes implantés à Villers-Lez-Heest, village de La Bruyère.

La volonté de notre groupe est de conserver mais aussi d'enrichir le patrimoine wallon en présentant des danses traditionnelles de Wallonie de fin 19<sup>e</sup> et début du 20<sup>e</sup> siècle.

Avec des chorégraphies souvent originales, nos danseuses et danseurs font revivre valse, polka, mate-lotes, quadrille, passe-pied et d'autres pas.

Soucieux de faire évoluer nos musiques traditionnelles, nos musiciens ont aussi créé de nouvelles mélodies que notre chorégraphe a mises en scène.

Pastourelle se produit en spectacle lors de différentes manifestations (entre autres, fête de la ruralité à Rhisnes, carnaval d'Emines, fêtes de Wallonie, Européades, ...).

Nous avons aussi le désir de faire participer le public en proposant des animations afin de promouvoir le folklore wallon.

Nos répétitions ont lieu le mardi à partir de 20 heures à la salle de Villers-Lez-Heest, et l'heure de fin est fonction de la troisième mi-temps car nous voulons que ces moments de danses soient aussi des moments de convivialité et d'amitié.

Alors, envie d'essayer un pas de danse? Bienvenue à toutes et tous.



### Contact pour Pastourelle

**Jacques Barbier**

✉ [jb.pastourelle@gmail.com](mailto:jb.pastourelle@gmail.com)

☎ 0478 95 85 45

📘 Pastourelle-La Bruyère.

## ACTUALITÉS DU SILB

L'été est bien installé sur notre belle commune. Passez nous voir, nous vous conseillerons des balades et événements avec plaisir.

Hormis ses permanences, le SILB vient à votre rencontre sur divers événements:

- 11/07: brocante (Emines)
- 20/07: ciné plein air
- 21/07: brocante (Villers-Lez-Heest)
- 15/08: 15<sup>e</sup> Transbruyéroise
- 29/08: brocante (Saint-Denis)
- 4/09: marché des producteurs (Meux)
- 6/09: brocante (Meux)
- 13/09: journée du patrimoine

Pour le ciné plein air – «Ce qui nous lie» - Klapisch et la Transbruyéroise, nous vous proposerons bar et petite restauration pour des moments encore plus conviviaux!

Lors des journées du patrimoine, Emines sera à l'honneur! Infos à venir sur nos réseaux.

### Retour sur les 50 ans du SILB!

Début mai, le Syndicat d'Initiative de La Bruyère fêtait ses 50 ans et l'inauguration de son expo rétrospective.

Une soirée riche en musique, bonne humeur et souvenirs!

Le SILB remercie le public, ainsi que la fanfare Sainte-Cécile et les sonneurs de cor de Saint-Hubert qui ont mis une belle ambiance tout au long de la soirée, avec une battle mémorable en guise de clôture.



Un tout grand merci à la commune pour son soutien ainsi qu'à nos bénévoles! Le SILB, depuis ses origines, c'est une équipe bénévole sans qui rien de tout cela ne serait possible.

L'exposition est à présent terminée mais vous pouvez encore en découvrir une partie au local.

### Carte des producteurs locaux

L'avez-vous remarquée? Notre carte des producteurs locaux est disponible dans cette revue!

**Vous connaissez un producteur qui n'y figure pas encore?** N'hésitez pas à nous contacter pour un ajout dans la prochaine édition!

**Un peu de temps ou des idées pour faire rayonner notre belle commune? Rejoignez-nous!**

Le Syndicat d'Initiative et de Tourisme vous souhaite un bel été!





Depuis quelques années maintenant, la Bibliothèque-Ludothèque de La Bruyère propose aux classes de l'entité de participer à un « Rallye-Lecture ».

30 livres adaptés à leur âge sont présentés en classe, et laissés à disposition des élèves pour une durée d'environ 6 semaines. Pour chaque livre, quelques questions permettent de marquer des points. Il n'y a aucune obligation de tout lire (même si certains le font!), le but étant vraiment de découvrir la « lecture plaisir ».

À l'issue de la période, une bibliothécaire revient en classe récupérer les livres et... compter les points!

Ce petit concours annuel remporte un franc succès, et les élèves jouent le jeu, certains découvrant avec plaisir que « c'est chouette de lire en fait! ». Suivant les points récoltés, ils peuvent alors briguer un record individuel, ou un record de classe!

### VOICI DONC LES « GAGNANTS » DE 2026:

|                          | Record de classe             | Record individuel        |
|--------------------------|------------------------------|--------------------------|
| 1 <sup>re</sup> primaire | Ecole communale de Bovesse   | Adélia - Bovesse         |
| 2 <sup>e</sup> primaire  | Ecole communale de Bovesse   | Poppy & Noémie - Bovesse |
| 3 <sup>e</sup> primaire  | Ecole communale de Warisoulx | Manon - Warisoulx        |
| 4 <sup>e</sup> primaire  | Ecole libre de Meux          | Antoine - Libre de Meux  |
| 5 <sup>e</sup> primaire  | Ecole communale de Meux      | Emma - Meux Communale    |
| 6 <sup>e</sup> primaire  | Ecole libre de Rhisnes       | Victor - Libre Rhisnes   |

## Rallye lecture Défi relevé!

Mais à l'heure où nous écrivons ces lignes, des classes sont toujours occupées! Surveillez la page Facebook de la Bibliothèque pour voir si ces records ont été battus...

L'équipe de la Bibliothèque-Ludothèque félicite tous les lecteurs de cette cuvée 2025-2026! Les résultats ont été vraiment impressionnants et 23 classes ont relevé le défi!

Et les lecteurs ne sont pas les seuls à avoir été « cotés »: ils ont attribué des notes aux livres proposés. Les titres les moins aimés ne seront pas proposés l'année prochaine. Quant aux livres les plus appréciés, vous en trouverez la liste ci-dessous.

### 1<sup>re</sup> et 2<sup>e</sup> primaire:

- P'tit Ouistiti, détective privé / Selznick, Brian; Serlin, David
- Chi, une vie de chat, 01 / Konami, Kanata

### 3<sup>e</sup> et 4<sup>e</sup> primaire:

- À l'assaut du roi, 01 / Kiguchi, Minori; Wakamatsu, Takahiro
- Astra et les gâteaux de l'espace / Reeve, Philip; McIntyre, Sarah
- 109, rue des Soupirs, 1. Fantômes à domicile / Mr Tan (1981-...); Yomgui
- Ultimage, le maître des magies, 1. Les quatre éléments / Tomas, Adrien; Jammes, Elisabeth

### 5<sup>e</sup> et 6<sup>e</sup> primaire:

- Assassination classroom, 01/ Matsui, Yusei
- Mamie gangster / Walliams, David; Ross, Tony
- Frapper comme une fille / Clément, Yves-Marie
- Les chemins de l'école. Devi: Inde / Plisson, Pascal
- Les fantômes du manoir / Colin, Fabrice; Chevalier, Noémie



## Sports

### LE CONSEIL COMMUNAL DES ENFANTS À LA DÉCOUVERTE DE NOUVEAUX SPORTS

Le 20 mai dernier, le Centre Sportif de La Bruyère a accueilli une après-midi sportive originale organisée par le Conseil Communal des Enfants (CCE) en collaboration avec le CRLB. L'objectif? Faire découvrir aux jeunes des disciplines sportives moins connues, tout en partageant un moment convivial et dynamique.

Une quarantaine d'enfants ont répondu à l'invitation et ont eu l'occasion de s'initier à plusieurs sports insolites tels que le Poulball, le Sepak Takraw, le Bumball, le Kabaddi, le Pickleball ou encore le Kinball. Tout au long de l'après-midi, les participants ont pu tester différentes activités, relever des défis et découvrir de nouvelles façons de bouger et de s'amuser.

Les membres du Conseil Communal des Enfants se sont pleinement investis dans l'organisation et l'encadrement de cette journée. Leur implication, leur enthousiasme et leur sens des responsabilités ont largement contribué à la réussite de l'événement.



Cette belle initiative a permis de promouvoir l'activité physique, l'ouverture à de nouvelles pratiques sportives et les rencontres entre jeunes de la commune dans une ambiance chaleureuse et bienveillante.

Un grand bravo aux jeunes du CCE pour leur engagement ainsi qu'à l'ensemble des partenaires ayant contribué à la réussite de cette belle après-midi sportive.

# Brasserie Blocry Sonia

Livraison à domicile  
dans votre région

Chaussée de Nivelles, 117 b  
B-5140 SOMBREFFE

Gsm: 0495 / 89.36.23

Tél: 071 / 888.750  
071 / 888.477

Fax: 071 / 888.750

Mail: soniablocry@hotmail.com



Depuis 3 générations

Unique à la Bruyère...

## PISCINE DE REVALIDATION au sein de l'Espace **KININFI**



L'Espace **KININFI** est un espace  
pluridisciplinaire :  
Soins **Kiné**, Soins **Infirmiers**, Logopédie  
**Prise de sang**

Piscine de revalidation  
**+Activités aquatiques multiples**



[www.kininfi.be](http://www.kininfi.be)

Tél : 081/569 940

Rue du Chainia 29 B

5081 Meux

**Merci**  
aux  
**Annonceurs**

présents dans cette édition

N'hésitez pas à faire appel à eux !

## La Brocante Du Noyer

Les spécialistes du vide maison  
suites successions, départ home, ou autre



1.000 m<sup>2</sup>  
d'exposition



Depuis  
1992

Du Lundi au samedi :  
de 10h à 18h30

[www.brocantedunoyer.com](http://www.brocantedunoyer.com) - [info@brocantedunoyer.com](mailto:info@brocantedunoyer.com)  
Rue du Noyer 65 à 1000 Bruxelles - 02/736 68 98

## LA TRANSBRUYÉROISE INCLUSIVE REVIENT LE SAMEDI 15 AOÛT

Cette année, la Transbruyéroise Inclusive vous invite à partir à la découverte du grand patrimoine de La Bruyère à travers une matinée conviviale, accessible à toutes et tous, au départ de la Place de Meux.

Que vous soyez amateur de vélo, marcheur occasionnel, famille avec enfants, senior ou personne à mobilité réduite, plusieurs formules vous permettront de participer selon vos envies et vos capacités.

### ➤ Parcours vélo

➤ 30 km | 56 km

➤ Départ libre à partir de 9h00.

### Balade inclusive

➤ Marche et joëlettes\*: 6 km

Ce parcours est accessible aux personnes avec ou sans handicap, aux familles, aux aînés et à toute personne souhaitant partager un moment de découverte et de convivialité.

### Balade avec les résidents de La Méridienne

➤ Parcours accessible de 1,3 km

Cette promenade est ouverte aux résidents de La Méridienne,

à leurs proches ainsi qu'à toute personne souhaitant participer. Les participants qui le souhaitent pourront également accompagner ou aider à pousser une personne en fauteuil roulant. Cette activité est organisée en partenariat avec l'équipe d'animation de La Méridienne.

### Informations pratiques

➤ Samedi 15 août 2026

À partir de 9h00

➤ **Départ:** Place de Meux

Participation gratuite

À partir de 11h30, le groupe **Berwette** assurera une animation musicale afin de prolonger ce moment dans une ambiance conviviale et festive.

\*Les inscriptions en joëlette sont obligatoires **avant le 30 juillet 2026** afin de permettre l'organisation du matériel nécessaire.

### Renseignements et inscriptions

☎ 081 23 65 45

✉ viesociale@labruyere.be

Pour les parcours vélo et les balades à pied, aucune inscription n'est nécessaire. Les participants peuvent simplement rejoindre le départ le jour de l'événement.

Nous vous attendons nombreux pour cette matinée placée sous le signe de la découverte, du partage et de l'inclusion.

Plus d'info,  
scannez  
le QR code



## ÉTÉ SOLIDAIRE 2026: DES JEUNES DE LA BRUYÈRE PRÊTS À DONNER UN COUP DE MAIN

Dans le cadre du projet régional «Été Solidaire, je suis partenaire», des jeunes de La Bruyère seront engagés par la Commune du 10 au 14 août 2026 pour réaliser différentes actions solidaires et citoyennes au bénéfice de la collectivité.

Durant cette période, quelques journées seront consacrées à des **coups de pouce ponctuels** auprès d'habitants de la commune.

Vous êtes une personne âgée, isolée, en difficulté de mobilité ou vous connaissez quelqu'un qui aurait besoin d'une aide ponctuelle?

Les jeunes pourront notamment apporter leur aide ponctuelle pour:

- Du tri, du rangement ou du désencombrement léger;
- Vider, réorganiser une cave, un grenier ou une pièce;
- De petits travaux simples ne nécessitant pas de compétence professionnelle comme repeindre un portail ou un mur;
- Un accompagnement convivial lors d'une remise en ordre, etc.

L'objectif est de rendre un service utile tout en favorisant les rencontres entre générations dans une ambiance conviviale, solidaire et bienveillante. Les jeunes seront encadrés par les animateurs du Centre Rural La Bruyère – Maison des Jeunes tout au long du projet.

⚠ Important: il s'agit d'un coup de pouce ponctuel (*one shot*). Les demandes seront analysées et réparties par les animateurs en fonction du temps disponible, du nombre de demandes reçues et de ce qui peut être réalisé concrètement par le groupe de jeunes.

Les demandes liées à de gros travaux, à des travaux spécialisés, à l'entretien important de jardins ou à des interventions nécessitant du matériel spécifique ne pourront pas être prises en charge.

### Infos ou demandes

auprès de Madame Gilson Laurence du CPAS

☎ 081/236.575

✉ laurence.gilson@cpas.labruyere.be

## LE MOUSTIQUE TIGRE: UNE NANOBÊTE, UN MÉGAPROBLÈME

Vous êtes-vous déjà retrouvé gêné par de désagréables moustiques piqueurs? Il existe des milliers d'espèces de moustiques dans le monde. Ils comptent parmi les insectes les plus répandus et jouent un rôle important dans notre écosystème. En Belgique aussi, on trouve de nombreuses espèces de moustiques, dont certaines sont exotiques. L'une d'entre elles est le **moustique tigre** (*Aedes albopictus*).

Ce moustique exotique s'est de plus en plus répandu en Europe ces dernières années, y compris en Belgique. Depuis peu, il est également apparu en Wallonie. Il peut causer énormément de nuisances car il est actif durant la journée et qu'il pique de manière agressive. Lorsqu'il y a beaucoup de moustiques tigres dans les environs, il devient difficile de profiter tranquillement de son jardin ou de sa terrasse.

De plus, ce moustique peut transmettre des maladies tropicales telles que la dengue, le zika et le chikungunya. Le risque d'infection en Wallonie est actuellement encore faible. Nous pouvons ensemble faire en sorte qu'il en soit ainsi le plus longtemps possible à l'avenir en empêchant le moustique tigre de proliférer. Vous pouvez y contribuer très facilement, simplement chez vous, dans votre propre jardin ou sur votre terrasse.

### Pas d'eau, pas de moustiques!

D'une manière générale, les moustiques ont besoin d'eau pour permettre à leurs œufs d'éclore et à leurs larves de se développer. Le moustique tigre le fait d'une manière particulière: la femelle dépose ses œufs dans un endroit sec, comme à l'intérieur d'une petite coupelle, juste au dessus de la surface de l'eau. A partir du printemps, dès que les œufs entrent en contact avec l'eau, ils peuvent éclore en une larve qui poursuit son développement dans l'eau.

Le moustique tigre n'a besoin que d'une très petite quantité d'eau pour se reproduire et reste généralement dans un rayon de 150 mètres autour de son lieu de naissance. Votre action peut donc faire une grande différence! Contrôlez chaque semaine votre jardin ou votre terrasse pour éviter les eaux stagnantes à l'aide des conseils suivants:

### Videz les récipients d'eau

- ⇒ Videz l'eau stagnante, par exemple dans les seaux, arrosoirs ou soucoupes placées sous les pots de fleurs.
- ⇒ Rangez les pots de fleurs vides, les pneus usagés, les conteneurs, seaux, brouettes et jouets pour enfants à l'intérieur ou sous un abri, ou retournez-les.
- ⇒ Tendez bien les bâches en plastique afin que l'eau ne puisse pas s'y accumuler.
- ⇒ Nettoyez et réparez les gouttières et les conduits d'évacuation, y compris ceux des abris de jardin, et vérifiez les siphons et trop-pleins afin que l'eau puisse s'évacuer correctement



### Rafraîchissez l'eau

- ⇒ Remplacez l'eau des abreuvoirs pour animaux et des bains d'oiseaux au moins une fois par semaine.
- ⇒ Remplissez les soucoupes sous les pots de fleurs avec du sable ou des billes d'argile, ou remplacez l'eau chaque semaine.

- ⇒ En hiver ou au début du printemps, nettoyez soigneusement les tonneaux d'eau de pluie, les bains d'oiseaux et autres endroits où les moustiques peuvent pondre leurs œufs, à l'aide d'une brosse. Changer simplement l'eau ne suffit pas, car les moustiques pondent leurs œufs sur les parois des objets juste au-dessus de la ligne d'eau. Versez l'eau de nettoyage sur la pelouse et non dans l'égout.

### Couvrez les récipients d'eau

Veillez à ce que les tonneaux d'eau de pluie, puits, cuves et autres grands réservoirs d'eau soient bien fermés à l'aide de moustiquaires ou d'un couvercle. Vous éviterez ainsi que les moustiques puissent y accéder pour y pondre leurs œufs.

Favorisez la biodiversité

D'autres insectes et petits animaux, comme les libellules, les grenouilles et les oiseaux, apprécient les moustiques. Rendez donc votre jardin accueillant pour ces prédateurs naturels par exemple en créant des abris ou en laissant un coin de nature plus sauvage. Vous soutenez ainsi non seulement la biodiversité, mais vous contribuez aussi à lutter contre les moustiques de manière naturelle.

### Vous voyez un moustique tigre? Signalez-le!

Vous pouvez reconnaître un moustique tigre grâce aux caractéristiques suivantes:

- ⇒ Son corps noir avec des rayures blanches
- ⇒ Une fine ligne blanche sur le thorax et à l'arrière de la tête
- ⇒ Petit: 4 à 5 millimètres, environ deux fois plus petit qu'un moustique commun
- ⇒ Cinq bandes blanches sur les pattes arrière, avec des extrémités entièrement blanches
- ⇒ Un comportement agressif et des piqûres en plein jour

### Vous voyez un moustique tigre? Prenez-le en photo et signalez-le immédiatement.

Votre signalement aidera les autorités à suivre la situation et à intervenir de manière ciblée. Vous en voyez à nouveau un? Signalez-le une nouvelle fois!

Les signalements peuvent être effectués via [www.surveillance-moustiques.be](http://www.surveillance-moustiques.be) ou via le QR-code:



SurveillanceMoustiques



# GREEN STATION

G E M B L O U X



APPARTEMENTS À VENDRE



## Découvrez le projet Green Station à Gembloux

À proximité de la gare de Gembloux, un quartier accessible et agréable.  
Des appartements lumineux, imaginés pour vous offrir un vrai confort au quotidien.



[www.greenstation.be](http://www.greenstation.be)

**À VENDRE :**  
STUDIOS, APPARTEMENTS 1, 2 & 3 CH

**CONTACTEZ-NOUS :**

[appartements@thomas-piron.eu](mailto:appartements@thomas-piron.eu)  
0800 20 131

[promo@aryes.be](mailto:promo@aryes.be)  
0472 17 08 31

Un projet  
développé par



# Tchin Tchin

SPÉCIAL ÉTÉ

**2 PAIRES DE PLUS  
POUR 1€ DE PLUS\*  
LA 3<sup>ÈME</sup> POUR VOUS  
OU À OFFRIR EN CADEAU**



\*Voir conditions en magasin. SRL Alain Afflelou Belgique 0885.723.232.

## **ALAINAFFLELOU**

**GEMBOUX** - Chaussée de Charleroi, 142 - Tél. 081 98 05 52

**THOREMBAIS** - Chaussée de Wavre, 173 - Tél. 081 84 05 85

**LOUVAIN-LA-NEUVE** - Rue Charlemagne, 28  
Centre Commercial de l'Esplanade - Tél. 010 24 22 37

**EGHEZÉE** - Chaussée de Louvain, 42 - Tél. 081 73 16 01