



**La Bruyère**

Commune Citoyenne

[www.labruyere.be](http://www.labruyere.be)  
Trimestriel n°19  
Juillet 2025  
Distribution postale



# La Bruyère info





**PROMO**  
PRIX ET ACTION VALABLES  
JUSQU'AU 31/07/2025 INCLUS

**Votre animalerie locale avec 1500m<sup>2</sup> d'articles pour**

**oiseaux**

**pigeons**

**volailles**

**chiens**

**chats**

**Découvrez plus de réductions dans notre magasin Animalis**

**24, rue Ernest Montellier • 5380 Noville-les-Bois**

**Horaires : Lu, Ma, Je, Ve de 14h à 17h30 • Sa : de 9h à 12h et de 14h à 17h**

**Fermé le mercredi, dimanche et jours fériés**

### MÉLANGE DE GRAINES CONCASSÉES POUR POULES

Référence: POULE-25

Mélange pour poules avec du maïs  
concassé, graines tournesol & pois.  
Sac de 25 kg.

**12,99€**

**9,99€**



### CROQUETTES POUR CHIENS

Référence: Euro premium

Gamme complète de  
croquettes pour chiens de  
tailles variées.

**ACTION**

-5€ sur les 3kg  
-10€ sur les 12kg



### LITIÈRE POUR CHATS

Référence: 3PACLC.TS10LCPR

Litière agglomérante  
blanche, parfumée au  
talc (Baby Powder).

**8,99€**

**ACTION**

**2 + 1**

**GRATUIT**



### CROQUETTES PREMIUM POUR CHIENS

Référence: CPROFOOD

Gamme de croquettes super  
premium pour chiens.  
Taux élevé de protéines.

**ACTION**

**15+3kg**

**GRATUITS**



### MÉLANGE POUR PIGEONS

Référence: 116-HOE

Mélange de base pour  
pigeon "Classic 116"  
Sac de 25 kg.

**13,50 €**

-1€ par 4 sacs



### ABREUVOIR POUR POULES

Référence: 006.10

Abreuvoir 30 L pour volailles,  
économique, longue autonomie,  
distribution automatique  
pour garantir un accès  
constant à l'eau.

**26,99€**



### FOND DE CAGE POUR OISEAUX

Référence: OSTREA-BRUN-20KG

Fond de cage, sable brun pour  
oiseaux.  
Sac de 20kg

**4,95€**



### LITIÈRE AUBIOSE PAILLE DE CHANVRE

Référence: AUBIOSE20KG

Litière 100 % chanvre, très  
absorbante, sans poussière.  
Sac de 20kg

**14,00€**

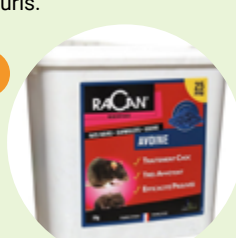


### POISON EN PÂTE CONTRE RATS ET SOURIS

Référence: 64458EX

Appât en pâte prêt à l'emploi  
contre rats et souris.  
Boîte de 3,5kg.

**34,95€**





### Le souffle de l'été, le plein de positif !

L'été est enfin parmi nous, apportant avec lui chaleur, éclat et vitalité. La nature est à son apogée, les journées s'étirent encore plus, et nous retrouvons cette énergie estivale qui incite chacun à profiter pleinement de cette belle saison.

Cette énergie, nous la retrouvons également à travers le label sportif de deux étoiles, qui a été décerné à notre belle Commune tout récemment. Que ce soit sur les terrains, ou dans les salles, derrière le bar ou lors des covoiturages... Coachs, managers, bénévoles... chaque effort mérite d'être salué, car il reflète cette belle solidarité qui soutient, anime et encourage de belles dynamiques et de beaux résultats, peu importe le sport, pour nos « petits » et « grands sportifs ». Quelle fierté pour nos villages que ces énergies !

Dernièrement, nous avons également achevé la rénovation des trottoirs des rues d'Émines, Ry des Mines et de la Ridale. Merci à tous pour votre patience durant cette phase de travaux, qui contribuera à rendre nos rues plus agréables et accessibles.

Enfin, puisse cette météo clémente vous pousser dehors, avec ou sans votre compagnon à quatre pattes. Nous vous encourageons à vous dégourdir les jambes, mais en n'oubliant pas d'attacher votre chien et de veiller à rester sur les chemins et sentiers publics. N'oublions pas de respecter avec bon sens les chemins privés, les prairies, les parcelles cultivées, les bois, ou encore les bandes fleuries le long des champs. Toutes ces zones abritent une faune et une flore précieuses que nous nous devons de préserver. Pensons aux pollinisateurs en tout genre, au jeune gibier et au bétail, en cette période où les naissances et les pâturages sont à leur comble.

Profitons de cette fin d'année scolaire pour nous poser un peu, savourer ces jours plus courts en famille, dehors, et surtout continuons à faire de notre commune un lieu de vie où chaque initiative, grande ou petite, contribue à l'épanouissement de chacun.e.

Yves DEPAS – Bourgmestre  
 Grégory CHARLOT – 1<sup>er</sup> Échevin  
 Thierry CHAPELLE – 2<sup>e</sup> Échevin  
 Valérie BUGGENHOUT – 3<sup>e</sup> Échevine  
 Baudouin BOTILDE – 4<sup>e</sup> Échevin  
 Régine BAUDOIN – Présidente du CPAS

«Le Dynamurwesh», collectif des MJ's namuroises, a organisé pour les équipes une journée de rencontre à la MJ Ciney. Les animateurs.trices ont géré un séjour de deux nuits dans la région de Liège avec une trentaine de jeunes des MJ's, pour des activités sportives et socioculturelles dans une ambiance dynamique et conviviale.



Notre incontournable week-end culturel a eu lieu, cette année, au centre culturel d'Émines. Ce ne sont pas moins de 200 jeunes qui ont ébloui le public par leurs talents en danse, chant et théâtre. Un moment festif et familial qui ravit chaque année petits et grands.

Cette douce ambiance a pu se prolonger lors de la chasse aux



œufs annuelle organisée dans le Bois Thibaut avec l'aide de la Confrérie du Grand Feu de Bovesse.

Les plaines de printemps ont été l'occasion de faire des sorties: plaine de jeux, grottes de Han et piscine. Le 1<sup>er</sup> mai, nos jeunes animateur.trice.s ont vécu une journée de formation et de préparation à l'été. Une équipe d'animation prête et motivée!


Nous avons également eu la chance d'accueillir Luc Regard et son ultime spectacle «Plume Bleue». Un moment magique et entièrement gratuit grâce à la générosité de l'artiste et la mise à disposition de la salle La Clairière de Meux.

Le Conseil Communal des Enfants (CCE) poursuit aussi ses actions:

après avoir organisé, en collaboration avec le CCCA, une journée de sensibilisation au harcèlement avec des partenaires de qualité tels que Imagin'AMO, Psynam et le 103, le CCE a procédé au dépouillement des votes pour découvrir les nouveaux.elles élu.e.s. Félicitations à eux/elles et merci à leurs prédécesseur.euse.s



Enfin, à l'Accueil, entre la danse, les jeux de société, le foot dans le parc, la journée à la «Pride» de Bruxelles et «Potagez-vous?» à la Ferme de Hulplanche, on a toujours de quoi s'occuper!

**Pour plus d'informations  
sur notre programme ou nos  
activités, rendez-vous sur**  
 **www.crlb.be**

### DEVENIR FAMILLE D'ACCUEIL

**CELA PEUT CHANGER UNE VIE!...**

Accueillir un enfant  
de 0 à 18 ans,  
en difficulté,  
pour une courte période.

(intervention financière  
par la Fédération Wallonie-Bruxelles)

**CONTACT**  
CCSJ NAMUR  
**081/260060**  
CCSJ PHILIPPEVILLE  
**071/555552**  
ccsj@ccsjasbl.be  
WWW.CCSJ-ACCUEIL.EU  
**CCSJ asbl**  
du lundi au vendredi de 9h à 17h  
Bld de la Meuse 111 - 5100 Jambes  
Rue de l'Arsenal 7 - 5600 Philippeville  
A.S.B.L. agréée par la c.f. n° S1062-00




Éditeur responsable : M. GELINNE - Exempt de timbre Art 198.7

**CCSJ - Conseils Coordination  
Services Jeunes ASBL**

### Familles - Relais

**Vous avez le désir de partager  
des moments avec un enfant.**  
**Alors notre projet est pour vous!**  
«Parrainer un enfant,  
un moment qui change des vies.»



Envie d'en savoir plus:

**081/260060** **071/555552**  
**CCSJ Jambes** **CCSJ Philippeville**  
ccsj@ccsjasbl.be  
www.ccsj-accueil.eu

Avec le soutien de la Fédération Wallonie-Bruxelles  
Administration générale de l'aide à la jeunesse

Éditeur responsable : M. GELINNE - Exempt de timbre Art 198.7





## CONCOURS « J'ACCUEILLE LA NATURE DANS MON ÉCOLE » À L'ÉCOLE COMMUNALE DE RHISNES

C'est avec fierté que la classe de M2/M3 de Madame Virginie a remporté le concours de la bibliothèque intitulé « J'accueille la nature dans mon école ». Ce succès est le fruit du projet d'école du dehors mis en place dans la classe qui a permis aux élèves de se connecter avec la nature et d'apprendre à travers elle.

Cette pratique nous a montré que la nature a beaucoup à nous apprendre, si on prend le temps de l'écouter. Elle nous enseigne la patience, l'observation et le respect. En retour, elle nous

fait découvrir la richesse de la biodiversité, les cycles de la vie et l'importance de la protéger. Grâce à ce concours, nous avons simplement partagé ce que nous avons vécu et nous espérons que notre petite victoire donnera envie à d'autres classes de partir à la découverte de la nature et d'y trouver, comme nous, de vrais trésors.

Nous remercions tous ceux qui ont soutenu notre projet et la bibliothèque pour cette belle initiative. Continuons à apprendre et à grandir avec la nature.



## DÉCOUVERTES, EXPLORATIONS ET EXPÉRIENCES SCIENTIFIQUES À L'ÉCOLE COMMUNALE D'ÉMINES



Les classes maternelles et primaires, ainsi que l'équipe de l'accueil extra-scolaire, ont invité les visiteurs à un véritable voyage au cœur des découvertes scientifiques. Chaque classe s'est transformée en un laboratoire d'exploration, animé par de jeunes chercheurs en herbe.

Les visiteurs ont pu :

- ♦ **Découvrir** le monde du vivant à travers les animaux et leurs petits,
- ♦ **S'émerveiller** devant des expériences sur l'électricité et l'équilibre,
- ♦ **Observer** une station météo en fonctionnement,
- ♦ **Expérimenter** les cinq sens,
- ♦ **Et apprendre** des gestes simples pour préserver notre planète.

Dans la continuité de ce projet, les élèves de P6 ont participé au tournage d'un reportage intitulé « Quel temps pour la planète ? » et ont présenté leurs projets scientifiques lors du salon Exp'osons.

La créativité, l'enthousiasme et l'implication de tous ont fait de cet événement une grande réussite, saluée par les familles et les visiteurs.

## Communication

### CINÉ PLEIN AIR 2025 À LA FERME D'HULPLANCHE :

#### UNE BELLE SOIRÉE SOUS LES ÉTOILES

Le charme de la campagne, la douceur d'une soirée d'été et la magie du cinéma à ciel ouvert : voilà ce qui vous attend le **25 juillet à la Ferme d'Hulplanche** à l'occasion du **Ciné Plein Air 2025**.

Dès **18 heures**, les visiteurs seront accueillis dans un cadre authentique et chaleureux, où bar et petite restauration seront proposés. Une ambiance guinguette, invitant à la détente et à la convivialité, s'emparera des lieux.

À **21h30**, la projection du film **Les Folies fermières** de Jean-Pierre Améris (2022) viendra clore l'événement sur une note d'humour et d'émotion. Cette comédie inspirée d'une histoire vraie vous entraînera dans une aventure à la fois tendre, insolite et profondément humaine.

La projection aura lieu dans la **cour intérieure** de la ferme, et l'**entrée est libre**. Un rendez-vous estival à ne pas manquer, à partager en famille, entre amis ou voisins.

**Adresse: Ferme d'Hulplanche, rue de Rhisnes 82 à 5080 Émines**



**Vétérinaire Laurent  
BRACKMAN**



**Petits et grands animaux  
de compagnie**

Rue du Ry d'argent 1A  
5080 **RHINES**

Tél.: **0495 / 79 90 34**  
laurent.brackman@skynet.be  
Consultations avec et sans RDV



**MAISON DE REPOS  
ET DE SOINS**

**LA MÉRIDIENNE**

- Pédicure - manucure
- Salon de coiffure
- Cafétéria
- Terrasse
- Aide sécurisée « La Méridienne »
- Terrain de pétanque
- Petits commerces à proximité
- Veste parking
- Messe
- Connexion internet
- Cadre champêtre
- Animations
- Salle de kiné

Rue du village, 13 - 5081 Meux  
T. 081 55 94 20 | F. 081 56 83 15

lameridienne@vivaltohome.com  
www.vivaltohome.com/fr/la-meridienne

**Unique à la Bruyère...**

**PISCINE DE  
REVALIDATION** au sein  
de l'Espace **KININFI**



L'Espace **KININFI** est un espace  
pluridisciplinaire :  
Soins **Kiné**, Soins **Infirmiers**, Logopédie  
**Prise de sang**  
Piscine de revalidation  
**+ Activités aquatiques multiples**

**espace  
kininfi  
piscine**

**www.kininfi.be**  
Tél : 081/569 940

Rue du Chainia 29 B 5081 Meux



**Tout pour faire  
fleurir vos idées**



**Tournesols**  
Ma jardinerie d'idées

Jardin Animaux Déco Fleuristerie

**@jardineries.tournesols**

**www.tournesols.com**

**Ouverture 7j/7** Châtelaineau - Chappelle-lez-Herlaimont - **NEW** **Champion**



## RETOUR SUR L'INAUGURATION DE L'ARBRE DE LA LIBERTÉ



L'Administration communale a accueilli le 24 avril dernier l'inauguration de l'Arbre de la Liberté, un moment fort en symboles et en engagement.

Madame Baudoin, Présidente du CPAS, a ouvert la cérémonie en évoquant la portée humaine et fraternelle de cet acte, et en remerciant Amnesty International La Mehaigne ainsi que les services communaux pour leur précieuse collaboration.

Le groupe Amnesty a ensuite pris la parole pour rappeler les fonde-

ments et l'importance des droits humains. Le Bourgmestre a poursuivi en soulignant le rôle essentiel des enfants, ces porteurs d'espoir, dans notre société.

La lecture de plusieurs droits humains s'en est suivie par les associations venues en nombre parmi lesquelles les jeunes et les animateurs du CRLB, le CCE, la Maison de la Mémoire Rurale, le patro de Rhisnes, le groupe *The Wood* des migrants de Rhisnes, les élèves de l'école libre de Meux et de l'école communale de Rhisnes, l'association des parents de l'école libre de Meux, les bénévoles de *Give a Day* ou encore le RFC Rhisnois.

La plaque installée au pied du tilleul symboliquement planté a ensuite été lue par Monsieur Depas, avant que ne résonne dans les locaux de la Maison citoyenne le chant *Bagdad*, entonné par les P3 de l'école communale de Rhisnes.

Trois pétitions ont également été proposées à la signature: l'une à destination de l'Ambassade de la Fédération de Russie, la deuxième à l'attention de l'Ambassade d'Israël et la troisième en faveur de la cessation du recrutement d'enfants soldats en République démocratique du Congo.

Un immense merci à toutes les personnes présentes et à celles qui ont contribué à faire de cette cérémonie un moment engagé et mémorable.



## Délivrance des permis et vignettes de chasse: déménagement du bureau de Namur



Comme chaque année, les équipes des directions territoriales du SPW Intérieur et Action sociale vous accueillent à partir du 2 juin 2025 entre 9h et 12h afin de vous délivrer vos permis et vignettes de chasse.

**Attention**, petite nouveauté dès cette année: le bureau de Namur a déménagé!

Notez dès lors que dorénavant, la délivrance de vos permis et vignettes de chasse se fera à l'adresse suivante:

**Avenue Bovesse 100 – 5100 Jambes**  
☎ 081 71 56 02



## PREMIÈRE RENCONTRE ARTISTIQUE D'EXPRESSION LIBRE

**Ouverte à toutes et tous – Aucun prérequis**  
**Chacun-e vient avec son matériel**

Et si on se retrouvait pour créer, expérimenter, bouger, écrire, dessiner, peindre... en toute simplicité, dans un coin de verdure?

Nous vous invitons à une première rencontre artistique d'expression libre, **le jeudi 21 août 2025 de 17h à 19h30**, au parc communal de Rhisnes.

Dessin, aquarelle, collage, danse créative, poésie, slam, écriture spontanée...

Aucun prérequis nécessaire, juste l'envie de s'exprimer librement et de partager un moment artistique, seul-e ou à plusieurs.

Chacun-e vient avec son petit matériel: bloc de dessin, aquarelles, feutres, carnet, stylo, foulard, enceinte... selon l'élan du moment!

Ce sera un temps de respiration, un espace d'expression en plein air où l'important, c'est de tenter



quelque chose, d'oser, de s'ouvrir à l'instant.  
**Inscription recommandée** (ça nous aide à nous organiser, merci!)

**Françoise Geron** ✉ frageron@yahoo.com  
**Peggy Robert** ☎ 081 23 65 47 (disponible le lundi et mardi toute la journée, ainsi que le jeudi matin)



# Communication

## RECHERCHE VICE-PRESIDENT-E DE MAISON CROIX-ROUGE (bénévole)

En province de Namur, la Maison Croix-Rouge La Mehaigne (Eghezée-La Bruyère-Fernelmont) recherche des candidat-es pour le mandat de vice-président-e.

En étroite collaboration avec les autres mandataires et responsables d'activités, le-la vice-président-e participe à la gestion journalière de la Maison Croix-Rouge. Il-Elle est épaulé-e par le bureau provincial.

Le-La vice-président-e est appelé-e à remplacer le président de MCR en cas d'empêchement, d'absence ou de vacance du mandat.

Il-Elle est membre du comité restreint, du comité élargi et de l'assemblée de MCR.

### Missions

Le-La vice-président-e assiste le-la président-e de MCR dans l'exercice de son mandat.

À son entrée en fonction, en début ou en cours de quadriennat, président-e et vice-président-e conviennent ensemble des volets de gestion dont cette dernier-e sera titulaire.

En outre,

- ▶ en cas de **simple empêchement**, le-la vice-président-e de MCR le-la remplace, à sa demande expresse, et agit alors sous l'entière responsabilité du-de la président-e de la MCR.

- ▶ en cas d'absence de **plus longue durée**, le-la vice-président-e de MCR peut assumer temporairement les responsabilités du-de la président-e de MCR et dès lors, préside en lieu et place de ce dernier toutes les réunions. Il-Elle assiste également à toute réunion ou assemblée auxquelles aurait dû participer le-la président-e empêché-e. En cas d'urgence, le-la vice-président-e de MCR prendra, sous sa responsabilité, toutes les mesures qu'impose la situation et cela, au nom du-de la président-e de MCR. Il-Elle devra lui rendre compte de ses actions dans les meilleurs délais.
- ▶ en cas de **vacance du mandat de président-e**, le-la vice-président-e de MCR assume toutes les responsabilités d'un-e président-e de MCR. Il-Elle fait fonction jusqu'aux prochaines élections.

### Intéressé-e?

Contactez le comité provincial de Namur via

✉ Direction.CPNR@croix-rouge.be

ou au ☎ 0477 54 98 25

Plus d'infos: En savoir plus sur la fonction de Vice-Président-e

Vice-président-e d'une entité locale  
Le Volontariat (croix-rouge.be)



## Cohésion sociale

### UNE MATINÉE INTERGÉNÉRATIONNELLE DE TRANSITION NUMÉRIQUE



**Le jeudi 14 août, de 9h à 12h**, les jeunes engagés dans le cadre de l'opération «**Été solidaire**» accueilleront les aînés à la Salle du Conseil pour les accompagner dans la découverte et/ou l'utilisation des outils numériques. Apportez votre smartphone, tablette ou PC, ainsi que toutes vos questions.

Nos jeunes «**coachs numériques**» seront là pour vous aider à reprendre confiance et à vous réconcilier avec le numérique!

L'inscription est vivement recommandée afin de permettre une bonne organisation du travail des jeunes et d'assurer un accompagnement de qualité pour chacun-e.

### Où?

Salle du Conseil de la Maison Communale de La Bruyère – Rue des Dames Blanches, 1 – 5080 Rhisnes

### Inscription et renseignements:

Pour tout renseignement et prise de rendez-vous, contactez le service aux aînés de la commune au

☎ 081 23 65 47

✉ peggy.robert@labruyere.be

Le calendrier sera publié sur le site Internet communal à partir de la fin juillet.



### SENIORS ET NUMÉRIQUE: L'AUBERGE DIGIT@LE À VOTRE SERVICE!

**V**ous souhaitez vous familiariser avec l'informatique ou le numérique, mais vous ne savez pas par où commencer?

**L'Auberge digit@le** vous propose plusieurs formules adaptées à vos besoins!

**Les écolages informatiques sur PC**  
Animés par Bernard Monfort, ces séances ont lieu tous les jeudis matin (hors vacances scolaires) à partir du **4 septembre 2025**:

➔ **De 9h à 10h:** Accompagnement individuel, sur rendez-vous, pour répondre à vos questions précises.

➔ **De 10h à 12h:** Ateliers collectifs, sur inscription, pour apprendre et progresser en groupe.

Le calendrier des cours collectifs sera publié sur le site Internet communal à partir de la fin juillet.





## RALLYE LECTURE – DÉFI RELEVÉ!

Depuis 2014 (déjà!), la Bibliothèque-Ludothèque de La Bruyère propose aux classes de l'entité de participer à un « Rallye-Lecture ».

30 livres adaptés à leur âge sont présentés en classe, et laissés à disposition des élèves pour une durée de 6 semaines. Pour chaque livre, quelques questions permettent de marquer des points. Il n'y a aucune obligation de tout lire (même si certains l'ont fait!), mais les enseignants demandent souvent un minimum, sous peine de recevoir un « gage ».

À l'issue de la période, une bibliothécaire revient en classe récupérer les livres et... compter les points!

Ce petit concours annuel remporte un franc succès, et les élèves jouent le jeu, certains découvrant avec plaisir que « c'est chouette de lire en fait! ». Le petit podium qui suit a sans doute joué un peu sur leur motivation, mais même sans viser le titre de « meilleur lecteur de La Bruyère » ou de « meilleure classe lectrice », ils ont eu l'air d'y trouver leur compte!

Voici donc les « gagnants » de 2025:

	Record de classe	Record individuel
3 <sup>e</sup> primaire	École communale de Meux	Léo et Adrien – École communale de Meux
4 <sup>e</sup> primaire	École libre de Meux	Emma – École communale de Meux
5 <sup>e</sup> primaire	École communale de Rhisnes	Julia – École communale de Rhisnes
6 <sup>e</sup> primaire	École d'Émines	Aziz – École d'Émines

Toute l'équipe de la Bibliothèque-Ludothèque félicite donc les lecteurs!

Ils ont également été mis à contribution pour améliorer ces rallyes: les titres les moins aimés ne seront pas proposés l'année prochaine. Des nouveautés ont d'ores et déjà été commandées.

Quant aux livres les plus appréciés, vous en trouverez la liste ci-dessous. Certains ont déjà été promus l'année dernière, il va falloir penser à laisser une chance aux autres...



### 3<sup>e</sup> et 4<sup>e</sup> primaire:

- ♦ *Le livre où la poule meurt à la fin* / Blais, François; Boivin, Valérie (Les 400 coups)
- ♦ *Vlad, le pire vampire du monde* / Wilson, Anna; Durst, Kathryn (Talents Hauts)



- ♦ *109, rue des Soupîrs, 1. Fantômes à domicile* / Mr Tan; Yomgui (Casterman)
- ♦ *Petits tigres* / Weaver, Jo (Kaléidoscope)



### 5<sup>e</sup> et 6<sup>e</sup> primaire:

- ♦ *Les chemins de l'école. Jackson: Kenya* / Plisson, Pascal (Nathan) ➔ **2<sup>e</sup> année consécutive!**
- ♦ *Les fantômes du manoir* / Colin, Fabrice (Rageot) ➔ **2<sup>e</sup> année consécutive!**



- ♦ *Lulu et Nelson, 1. Cap sur l'Afrique* [texte imprimé] / Girard, Charlotte; Omont, Jean-Marie; Neyret, Aurélie (Soleil)
- ♦ *Max et les poissons* / Adriansen, Sophie (Nathan)



# Cohésion sociale

## AMICALE DES SENIORS DE RHISNES



Chers membres, voici le calendrier du 3<sup>e</sup> trimestre 2025:

- ➔ **Juillet:** le 3 et le 17;
- ➔ **Août:** le 7 et le 21.
- ➔ Excursion le **12 août** 2025 à **Saint-Omer**, dans le Pas-de-Calais;
- ➔ **Septembre:** le 4 et le 18.

Venez nous rejoindre les **1<sup>ers</sup> et 3<sup>es</sup> jeudis du mois de 14h à 18h**, pour **5 €** de participation.

Nous jouons au Whist, Scrabble, Rummikub... Nous organisons des excursions et un Banquet de Printemps.

Une cotisation annuelle de **8 €** est à verser sur le compte de l'Amicale des Seniors de Rhisnes:

**BE90 0689 3994 9932**, pour devenir membre.

### AVIS:

Nous vous rappelons que nous sommes toujours désireux d'agrandir notre comité. Bienvenue dès lors à toutes les personnes intéressées de préparer l'avenir de l'Amicale.

**Adresse:** Ancienne Maison Communale, place communale, 6 - 5080 RHISNES.

### Contacts:

**Vice-Présidente:** PAREYS Rolande ☎ 0498 80 44 58

**Trésorier:** JAUMOTTE Jacques ☎ 0478 25 76 74

**Secrétaire:** WAUTHIER Roselyne ☎ 0473 50 15 06

La p'tite boutique du



**Vous accueille  
le 1<sup>er</sup> et 3<sup>e</sup> lundi de chaque mois  
de 9h00 à 11h30.**

Vous y trouverez gratuitement des vêtements, des chaussures, du matériel de puériculture, du linge de maison...

L'accès est réservé aux bénéficiaires du CPAS ou aux personnes qui pourraient y prétendre. Avant une première visite, **une prise de contact préalable** avec le C.P.A.S. de La Bruyère est nécessaire afin de vérifier si vous remplissez les conditions d'accès.



☎ 081 23 65 70

**La p'tite boutique du C.P.A.S**

45, Rue NAMUR PERWEZ  
5080 VILLERS-LEZ-HEEST

## Sports

### SPORT SUR ORDONNANCE



**Bonne nouvelle!** La Commune de La Bruyère est ravie de vous annoncer le démarrage du programme «Sport Sur Ordonnance» à partir du 15 septembre 2025 au Centre Sportif de La Bruyère.

Le programme «Sport Sur Ordonnance» encourage les citoyens sédentaires ou atteints de maladies chroniques (hypertension, diabète, ostéoporose, lombalgie, cancers...) à adopter un mode de vie plus actif grâce à un programme d'activité physique adaptée. L'entrée au dispositif se fait au moyen d'une prescription d'activité physique réalisée par un médecin partenaire. Les participants sont alors orientés vers des activités physiques encadrées et adaptées à leur condition physique, leurs limitations et leurs besoins, sous la supervision de professionnels du mouvement qualifiés.

Informations et inscriptions via l'onglet de votre commune sur le site <https://www.sport-sur-ordonnance.be/> ou par mail à ✉ [jnfo@rca.labruyere.be](mailto:jnfo@rca.labruyere.be)

**SPORT SUR ORDONNANCE**  
Bouger pour sa santé

**ATELIER  
BOUGER POUR  
SA SANTÉ**

Sensibilisation à la pratique d'une activité physique pour sa santé

Présentation de clés pour une reprise d'activité physique réussie

**Mardi  
19 août 2025**

**Horaire  
18:30 - 20:00**

**Lieu  
Centre Sportif de La Bruyère -  
Rue de Rhisnes 33, 5080**

**REJOIGNEZ-NOUS**

Inscription préalable préférable

☎ 081/30.31.25  
✉ [info@rca.labruyere.be](mailto:info@rca.labruyere.be)

**AVIQ** La Bruyère



## LE CCCA LA BRUYÈRE AU FIL DES SAISONS : ENTRE MÉMOIRE, NATURE ET REGARDS CROISÉS



**Vivre son deuil au milieu de la forêt: une expérience sensible ou une balade dans une forêt pas comme les autres.**

La question du deuil, dans ses dimensions intime et collective, suscite depuis longtemps l'intérêt des membres du Conseil Consultatif Communal des Aînés de La Bruyère. C'est à partir des questionnements d'une de nos membres que nous avons invité, en octobre 2024, Mr Xavier Deflorenne du SPW, surnommé «Monsieur Cimetière», à nous présenter les funérailles écologiques pratiquées dans notre pays.

C'est alors dans cette dynamique qu'en mars dernier, une visite a été organisée à la forêt cinéraire de Soleilmont, au sud de la commune de Fleurus. Mme Carine Rose, membre du CCCA, nous en propose ici une rétrospective. Ce lieu de mémoire, né en 2015 sous l'impulsion de la fondation Les Arbres du Souvenir, s'étend sur 7 hectares de bois. Guidés par Alexia Willems, fondatrice du site, les membres du CCCA ont parcouru les chemins balisés de cette forêt aux arbres centenaires, où les cendres des défunts sont dispersées au cœur d'une nature préservée.



Il n'y a ici ni pierre tombale, ni couronnes. Tout vient de la forêt: champignons, fleurs, mandalas éphémères en pommes de pin et petits bois, plaquettes gravées aux noms des défunts... Les vivants y viennent pour créer, recréer, ressentir. Quelques bancs en rondins disposés en cercle offrent un espace de cérémonie et de recueillement.

Cette forêt habitée, ouverte à tous, est un havre de paix, d'amour et de mémoire. Elle soigne les vivants endeuillés venant s'y recueillir. Alexia nous a livré quelques

témoignages touchants comme celui d'un papa endeuillé de son enfant: «J'y viens quand je ne suis pas bien et j'en repars plus léger.»

### Une conférence suivie d'un vernissage photo à La Bruyère

Vieillir, c'est une part naturelle de la vie: c'est changer, s'adapter, prévoir... et rester acteur ou actrice de son propre parcours malgré les défis.



Le Plan de cohésion sociale et le Conseil des Aînés de La Bruyère vous invitent à noter dans vos agendas le rendez-vous du jeudi **6 novembre à 14h** pour une **conférence intitulée «Vivre, c'est vieillir et vieillir, c'est vivre»**.

Deux conférenciers interviendront successivement sur les questions sensibles liées au vieillissement:

- Joseph Jeanfils, docteur en sciences biologiques
- Bernard Feltz, docteur en philosophie et membre du Collège Supérieur de la Santé

Leurs regards croisés, entre science, éthique et humanité, offrent une approche à la fois profonde et accessible de ces sujets universels.

La rencontre se poursuivra par une pause conviviale, le vernissage de l'exposition photo et un échange avec le public.

Le tout sera rendu possible grâce à la Mutualité chrétienne (MC).

Rendez-vous le 6 novembre donc pour continuer ensemble à ouvrir ces chemins de sens.

#### Contact:

Service Cohésion sociale

☎ 081 23 65 47

✉ [peggy.robort@labruyere.be](mailto:peggy.robort@labruyere.be)

## Traiteur Vandendaele

*L'histoire d'une passion...celle du goût.*

Livraison de repas à domicile – organisation de cérémonies – plats à emporter

📞 081 21 27 39

📱 0475 33 87 82

Rue d'Emines, 72  
5080 La Bruyère

info@traiteurvandendaele.be  
www.traiteurvandendaele.be

## BOUFFIOUX

Tél: 081 / 640 882 - Eghezée


Ouvert 1 samedi matin sur 2  
de mi-mars à octobre\*

- Béton préparé + pompage
- Chape et sable stabilisé
- Empierrement ciment
- Béton maigre et poreux

# Béton



www.bouffieux.be  
info@bouffieux.be

\* voir jours d'ouverture sur notre page facebook  bouffieuxbeton



Jean-Emmanuel Dupont  
administrateur

### COMPTABILITÉ

JED Comptabilité • Fiduciaire

- Comptabilité
- Fiscalité
- Conseils
- Plan financier
- Constitution de société

GSM : 0486 896 203  
Email : info@jedcomptabilite.be  
N°ITAA : 50.537.202

## CMIS

SPRL



CHAUFFAGE CENTRAL  
SANITAIRE

Chauffage Central  
Sanitaire – Gaz  
Mazout – Solaire

Rue de la Distillerie, 1a  
5081 LA BRUYÈRE  
(BOVESSE)  
Tél. 081 56 92 00  
www.cmis.be

GSM 0475 43 10 62  
info@cmis.be

SPÉCIALISTE BUDERUS DEPUIS 40 ANS

## ANN B. by Marie

Votre boutique de prêt à porter pour dames

Grand'Rue 66  
Gembloux  
081 61 07 72

www.annbbymarie.be

Ouvert du mardi au samedi  
de 10 à 18h  
et le lundi sur rendez-vous



## Audibilis

Spri

*La technologie au service de l'audition*

**B. Dierge – Audicien**

Une audition de qualité pour tous les budgets

- Essai sans engagement – tests auditifs
- Garantie 5 ans – service personnalisé
- Piles auditives et accessoires
- Bouchons de protection

Corroy-le-Château

081/73.70.52 – 0473/89.25.81

Av. Joseph Marvel, 22 – Parking Privé – sur RDV

Louvain-la-Neuve

010/45.62.12

Optique Scalliet - Galerie des Halles, 2

✉ info@audibilis.be  www.audibilis.be



## LA TRANSBRUYÉROISE INCLUSIVE REVIENT LE VENDREDI 15 AOÛT 2025 AU DÉPART DE MEUX

**Un moment convivial pour bouger, respirer... et se rassembler autrement !**

Envie de prendre l'air, de (re) découvrir La Bruyère autrement et de partager un bon moment ? Rejoignez-nous le vendredi 15 août 2025 pour une nouvelle édition au départ de l'Office du Tourisme de Meux !

Que vous soyez petit ou grand, sportif ou contemplatif, seul, en famille ou avec des amis, tout le monde est le bienvenu grâce aux trois formules adaptées à chacun.

### Circuits vélo « À la découverte des fermes et châteaux » 30 km (rouge) ou 21 km (vert)

Départ libre toute la matinée à partir de 9h30.

Pas d'inscription nécessaire.

### Balade inclusive de 6,5 km piétons, PMR et joëlettes

Ouvert à toutes et tous : familles, aînés, personnes avec ou sans handicap.

Départ libre pour les piétons toute la matinée à partir de 9h30.

RDV à 9h30 pour les personnes à mobilité réduite (PMR) en joëlette. Inscription obligatoire avant le 30 juillet uniquement pour les utilisateurs de joëlette.



### Nouveauté 2025 : « À petits pas, tous ensemble » Balade accessible de 2 km max

Un parcours tout en douceur, porté par deux bénévoles engagées dans l'action « Tu peux compter sur moi », en collaboration avec l'équipe d'animation de La Méridienne et les jeunes d'Été solidaire.

Pour les résident·e·s de la maison de repos, leurs proches, et toute personne désireuse de partager un moment simple et chaleureux.

RDV à 9h30 – aucune inscription nécessaire sauf en cas d'utilisation d'une joëlette.



Les personnes souhaitant effectuer le parcours de 6,5 km en joëlette doivent impérativement s'inscrire avant le 30 juillet, afin que nous puissions prévoir le nombre de joëlettes nécessaires en collaboration avec notre partenaire, la Fondation Luc Legrain.

Pour les amateurs de vélo, ou de marche à pied, pas d'inquiétude ! Venez simplement chercher les informations, cartes et conseils disponibles sur place le jour-même au stand de l'Office du Tourisme (anciennement Syndicat d'Initiative et de Tourisme).

### Modalités d'inscription « Joëlette » ou renseignements :

**Par téléphone :** Contactez-nous au 081 23 65 45 du lundi au vendredi, de 9h à 16h.

**Par e-mail :** Envoyez vos informations (nom, prénom, contact, et mention de participation en joëlette) à l'adresse suivante :  
✉ peggy.robert@labruyere.be

**À la Commune :** Inscriptions possibles directement au service Vie sociale aux heures d'ouverture

## STAGES SPORTIFS DURANT LES VACANCES D'ÉTÉ !

Le Centre Sportif de La Bruyère organise des stages sportifs pendant les prochaines vacances scolaires !

- Dates :**
- du 7 au 11 juillet 2025
  - du 14 au 18 juillet 2025
  - du 28 juillet au 1<sup>er</sup> août 2025
  - du 4 au 8 août 2025
  - du 18 au 22 août 2025

**Lieu :** Centre Sportif de La Bruyère

**Pour qui ?** Enfants et adolescents de 3 à 14 ans

Inscrivez-vous vite ! Les places sont limitées.

**Infos & inscriptions :** [www.rca.labruyere.be](http://www.rca.labruyere.be)

**Contact :** ✉ [info@rca.labruyere.be](mailto:info@rca.labruyere.be)

Venez bouger, vous amuser et découvrir de nouvelles disciplines dans une ambiance conviviale et avec des moniteurs diplômés !

## STAGES SPORTIFS

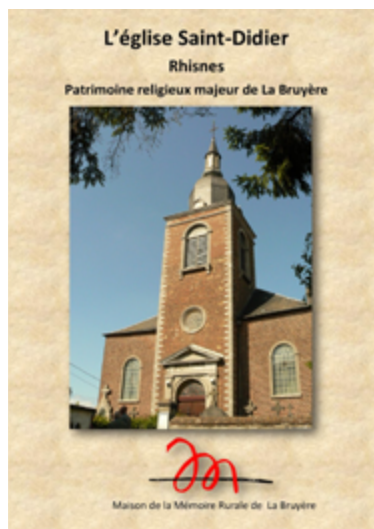
### CENTRE SPORTIF DE LA BRUYÈRE

Vacances d'été 2025

- ENCADREMENT PAR DES MONITEURS DIPLÔMÉS
- GARDERIE GRATUITE
- DE 3 À 14 ANS, IL Y EN A POUR TOUS LES GOÛTS !

Formulaire d'inscription

## LA MAISON DE LA MÉMOIRE RURALE POURSUIT SON TRAVAIL DE VALORISATION DE LA MÉMOIRE LOCALE



Fidèles à leurs objectifs depuis 1987, les bénévoles de la Maison de la Mémoire Rurale poursuivent leur projet de valorisation du patrimoine local bruyérois.

Ainsi plusieurs groupes de travail ont permis de belles réalisations récentes:

- ♦ La journée «église ouverte» à Rhisnes a permis à de nombreux Bruyérois (mais aussi des citoyens d'autres communes) de (re)

découvrir l'église Saint-Didier, son cimetière et son presbytère au cours de trois visites et d'un (superbe) concert de jeunes flûtistes de l'IMEP. Une belle brochure, éditée à cette occasion, est toujours disponible auprès du secrétariat:

✉ mmrlb5080@gmail.com

- ♦ La balade «tour des sites» a permis aux promeneurs réunis le lundi de Pentecôte par le groupe «sentiers» d'en apprendre plus sur les projets patrimoniaux (et touristiques) de trois sites majeurs de La Bruyère (la ferme d'Hulplanche, le Fort d'Émines et le Domaine de La Falize).

- ♦ Les bénévoles du groupe sentiers ont terminé le repérage des points nœuds pédestres qui permettront, à l'instar des points nœuds vélos, d'organiser des balades personnalisées... dès que les balises seront installées fin d'année.

- ♦ Le nouveau circuit «Totemus», géré par le Syndicat d'Initiative, est ouvert depuis le 14 avril au départ du Centre sportif d'Émines et a déjà recueilli les faveurs de plus de 400 participants. Pour rappel, celui de Bovesse, depuis trois ans, en a réuni plus de 4000.

Plusieurs projets se poursuivent (et d'autres sont en gestation):

- ♦ L'inventaire du Petit Patrimoine local pour lequel une demande de subside pour l'organisation d'une formation de bénévoles a été introduite à la province de Namur.

- ♦ La diffusion de la mémoire locale via le site Bibliotheca Erica ...

N'hésitez pas à nous rejoindre, quelles que soient vos disponibilités: ✉ mmrlb5080@gmail.com



## LE 14 SEPTEMBRE, VENEZ FÊTER LE PATRIMOINE GOURMAND AU DOMAINE DU CHENOY!

Comme chaque année, l'ASBL «Syndicat d'Initiative et de Tourisme de La Bruyère» a réuni au sein de la maison de village et des associations à Meux, les opérateurs touristiques de nos villages. Outre les rapports d'activités et les comptes, l'association a permis à Nathanael Pullano, stagiaire en tourisme, et Derek Bruggeman, chercheur à l'ULB (et habitant de Meux) de présenter les perspectives touristiques de notre entité sous la supervision de Thomas Evrard, chargé de la planification touristique au Bureau Économique de la Province.

La Bruyère possède de nombreux atouts touristiques centrés sur la nature et le patrimoine (bâtiments et sites classés, paysages, balades pédestres et cyclistes, circuits Totemus, points nœuds vélos et pédestres, circuits gare-gare, ...) mais sa capacité d'hébergements touristiques est (trop) faible (même si des gîtes se sont ouverts cette année). Un nouveau potentiel de tourisme «gourmand» a tendance à se développer (magasins de terroir, producteurs et artisans locaux, marches gourmandes, ...). La promotion d'hébergements touristiques sur notre entité se fera via une information en fin d'année.

En dehors des initiatives de «slow» tourisme en plein développement, notre potentiel touristique local mise aussi sur les 4 viticulteurs locaux, reconnus au Gault&Millau Belgique: l'œnotourisme permet de se démarquer avec une identité touristique propre.

Bienvenue dès lors à la **Journée du Patrimoine le 14 septembre au Domaine du Chenoy à Émines**: visites patrimoniales, architecturales et viticoles avec une conférence de Marc Debrouwer sur l'histoire de la viticulture en Belgique.

Inscriptions: ✉ mmrlb5080@gmail.com



## L'OPÉRATION LA BRUYÈRE PROPRE PRINTEMPS 2025: UNE SEMAINE DE SENSIBILISATION ET DE NETTOYAGE



**D**u lundi 5 mai au vendredi 9 mai 2025, la Commune a organisé, chaque jour de 8h30 à 16h, la traditionnelle édition printanière de l'opération La Bruyère Propre.

Chaque année, durant les vacances de printemps, cette initiative mobilise les associations de jeunesse afin de les sensibiliser à l'importance de préserver notre environnement, tout en contribuant à l'embellissement de notre cadre de vie. Cette opération de grande envergure vise également à éveiller la conscience citoyenne en faveur du respect de notre territoire. Plus qu'un simple acte citoyen, cette démarche possède une

dimension éducative essentielle. Elle offre aux jeunes participants l'opportunité de prendre conscience de leur rôle dans la protection de la planète et d'agir concrètement pour le bien de notre environnement.

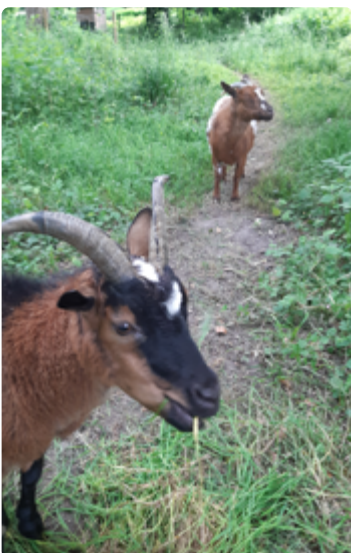
Le subsidie cette année sera entièrement consacré au projet de la 16<sup>e</sup> Unité Scoute d'Émines. Celle-ci s'apprête à partir pour un échange au Québec avec des associations et des jeunes locaux, échange articulé autour du changement climatique et de la biodiversité. Ce partenariat permettra aux jeunes participants de partager leurs idées et de s'engager davantage dans la lutte pour un avenir plus durable.

Les Autorités communales tiennent à saluer et valoriser l'engagement de nos jeunes, ainsi que la précieuse contribution des animateurs de la 16<sup>e</sup> Unité Scoute d'Émines, qui ont encadré et soutenu cette semaine d'action citoyenne. Leur dévouement est une source d'inspiration pour tous les citoyens.

Ensemble, faisons de cette opération un véritable succès, symbole de solidarité, de respect de notre environnement et d'engagement collectif pour un avenir meilleur.



## DEUX NOUVELLES PENSIONNAIRES DANS LE PARC COMMUNAL



**C**'est avec grand plaisir que l'Administration communale a accueilli fin mai, dans le parc des Dames Blanches, Maya et Blanco, deux chèvres adultes qui auront pour mission « d'entretenir » la zone éco-pâturage du parc.

L'éco-pâturage est un mode de gestion ou d'entretien écologique des espaces verts ou espaces naturels avec des animaux herbivores domestiques. Il permet une solution à la fois plus écologique et moins coûteuse en énergie et en moyens humains. Il élimine également le bruit et les émissions de carbone liés à l'entretien mécanique des espaces verts.

Maya et Blanco seront suivies par leurs propriétaires, leur vétérinaire et le responsable du parc.

**Nous vous demandons de ne pas les nourrir.**

Tout nourrissage est en effet inutile voire nuisible pour l'animal, qui peut se voir offrir, d'une part, de la nourriture inadéquate (ou toxique) pour son équilibre alimentaire et, d'autre part, de la nourriture en excès.

Par la même occasion, nous vous rappelons qu'il est interdit par la loi et le règlement du parc de laisser votre chien en liberté dans l'enceinte du parc.



OPTIQUE DEBILDE

Av de la Faculté d'Agronomie, 75

5030 Gembloux

Ouverture :

Du mardi au vendredi de 9h à 18h30

Le samedi de 9h à 17h

081/61.48.23

[www.optiquedebilde.be](http://www.optiquedebilde.be)



FUNÉRAILLES  
MASSAUX

Depuis 4 générations

081/733 599

Chaussée de Waterloo, 464  
5002 NAMUR

[www.massaux.be](http://www.massaux.be)

## Brasserie Blocry Sonia

**Livraison à domicile  
dans votre région**

Chaussée de Nivelles, 117 b  
B-5140 SOMBREFFE

Gsm: 0495 / 89.36.23

Tél: 071 / 888.750

071 / 888.477

Fax: 071 / 888.750

Mail: [soniablocry@hotmail.com](mailto:soniablocry@hotmail.com)



Depuis 3 générations

**Merci**  
AUX  
**Annonceurs**  
présents dans cette édition

**N'hésitez pas à faire appel à eux !**

**VOTRE ANNONCE  
DANS NOTRE  
PROCHAINE ÉDITION?  
N'HÉSITEZ PAS À NOUS CONTACTER**

**REDLINE COMMUNICATION**

[david@redline-communication.be](mailto:david@redline-communication.be)

[www.redline-communication.be](http://www.redline-communication.be)

+32 (0)478 20 42 83

**GRAPHISME**

**IMPRESSION**

**ÉDITION PUBLICITAIRE**

**WEB**



**Redline**  
communication



## POTAGEZ-VOUS? - BOURSE AUX PLANTES: UNE JOURNÉE RICHE MALGRÉ LES NUAGES!



Le samedi 17 mai 2025, malgré un ciel quelque peu capricieux, l'événement « Potagez-vous? », organisé par la Bibliothèque-Ludothèque de La Bruyère, a une nouvelle fois rassemblé de nombreux visiteurs à La Bruyère. Si le soleil s'est fait discret, la chaleur humaine, elle, n'a pas manqué au rendez-vous. Tout au long de la journée, les allées du site ont été animées par une belle effervescence, portée par la diversité des animations, la générosité des participants et la passion des intervenants.

L'échange de plantes a rencontré un franc succès, chacun repartant avec de nouvelles pousses, des conseils de jardinage et de précieux moments d'échange. Autour de cette bourse végétale, une foule d'activités a égayé la journée: les enfants (et bien des adultes aussi!) ont pu s'essayer au tournage sur bois, découvrir les gestes de la poterie, admirer le travail minutieux d'une céramiste à l'œuvre avec Bois de Terre et De la Terre à la Prise. L'association Rêves de nature a proposé des ateliers ludiques et pédagogiques autour de la nature, sensibilisant petits et grands à la biodiversité.

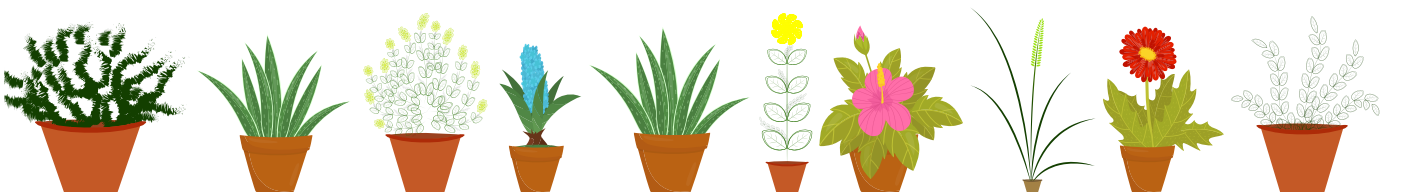
La Bibliothèque-Ludothèque de La Bruyère a, elle aussi, éveillé la créativité des plus jeunes avec la confection de colliers en perles de sureau et de carillons faits main, tandis que les conteuses ont embarqué le public pour un voyage enchanté à travers leurs histoires captivantes. Le service environnement de la commune a surpris les papilles avec des dégustations à base de plantes sauvages, dévoilant des saveurs oubliées ou méconnues.

Autre moment insolite: le CRLB Maison des Jeunes a proposé des tirages de cartes à partir de son étonnant oracle potager, une animation pleine d'humour et d'originalité. Les jeux en bois géants du Siroteur ont quant à eux rassemblé petits et grands autour de défis ludiques et conviviaux, dans une ambiance bon enfant. Pour se restaurer et reprendre des forces, *Hulplanche* assurait un service de bar et de petite restauration, très apprécié des visiteurs.

Les élèves de plusieurs classes ont présenté leurs magnifiques réalisations dans le cadre du concours « J'accueille la nature dans mon école », exposées sous forme de posters colorés et engagés. Enfin, le Syndicat d'Initiative et de Tourisme de La Bruyère était présent pour accompagner les visiteurs et valoriser les richesses du territoire.

Merci à toutes et tous – participants, visiteurs, partenaires – pour avoir contribué à la réussite de cette belle journée placée sous le signe du partage, de la nature et de la convivialité.

Vivement la prochaine édition!





**La Bruyère**  
Commune Citoyenne

*Entrée gratuite*

## FÊTE DE LA RURALITÉ

*et des artisans locaux*

*Venez à la rencontre des associations bruyéroises*

# LE 28 SEPTEMBRE 2025

## DE 11H À 18H

### AU PARC COMMUNAL DE RHISNES



**- CONTACT - VIESOCIALE@LABRUYERE.BE - 081 236 545 -**























































Une organisation de l'administration communale de La Bruyère

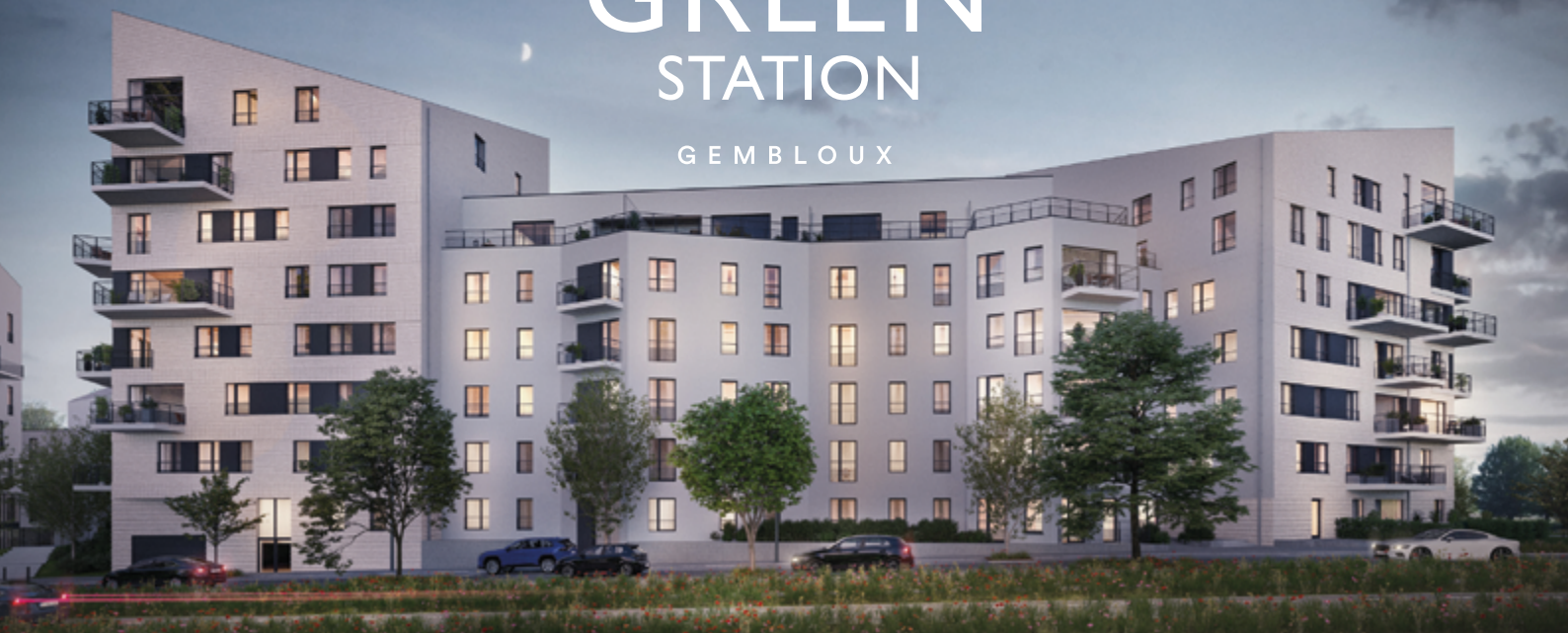
L'organisation informe le participant que des photos, vidéos et prises de son peuvent être réalisées à l'occasion de l'évènement et utilisées à des fins promotionnelles et d'archives. Par sa participation à l'évènement le participant reconnaît avoir pris connaissance de ces informations et marque son accord par rapport à celles-ci.





# GREEN STATION

G E M B L O U X



Découvrez le projet Green Station :

un équilibre subtil entre l'effervescence de la vie citadine et la quiétude d'un cadre verdoyant, à deux pas de la gare de Gembloux et des commodités du centre-ville.

**A VENDRE :**

STUDIOS, APPARTEMENTS 1, 2 & 3 CH

[www.greenstation.be](http://www.greenstation.be)

appartements@thomas-piron.eu  
0800 20 131

promo@aryes.be  
0472 17 08 31

Un projet  
développé par



immobilier neuf





# Tchin Tchin

SPÉCIAL ÉTÉ

**2 PAIRES DE PLUS  
POUR 1€ DE PLUS\***  
**LA 3<sup>ÈME</sup> POUR VOUS  
OU À OFFRIR EN CADEAU**



\* Voir conditions en magasin. SRL Alain Afflelou Belgique 0885.723.232.

## ALAIN AFFLELOU

*Opticien et Acousticien*

**GEMBOUX** - Chaussée de Charleroi, 142 - Tél. 081 98 05 52

**THOREMBAIS** - Chaussée de Wavre, 173 - Tél. 081 84 05 85

**LOUVAIN-LA-NEUVE** - Rue Charlemagne, 28  
Centre Commercial de l'Esplanade - Tél. 010 24 22 37