



La Bruyère

Commune Citoyenne



P11 DE LA REVUE:
LE BON À REMPLIR POUR
VOS ESSENCES D'ARBRES

www.labruyere.be
Trimestriel n°16
Septembre 2024
Distribution postale





Sandrine Bailly
Acupuncture




Acupuncture générale et péri-natale

- Insomnie, fatigue, stress
- Burn out
- Douleurs musculaires
- Problèmes digestifs
- Accompagnement pré-conceptionnel
- Préparation à la naissance
- Retournement foetal
- ...

Suivez moi



www.sbacupuncture.be 0477/26.54.22



Vétérinaire Laurent BRACKMAN

Petits et grands animaux de compagnie

Rue du Ry d'argent 1A
5080 RHISNES

Tél.: **0495 / 79 90 34**
laurent.brackman@skynet.be
Consultations avec et sans RDV




ALPHA CONSEILS
Toutes assurances, tous crédits

AS GROUPE
Votre solution immobilière

Chaussée de Louvain 533 • 5004 Namur
081 73 24 16 • namur@alphaconseils.be

Rue de Gembloux 13 • 5080 La Bruyère
081 62 50 40 • gembloux@alphaconseils.be

www.alphaconseils.be
www.asgroupe.be

FSMA - 106655 - RPM Namur 0821.952.462 - IPI 515.792

Demandez un check-up gratuit



Tournesols
Ma jardinerie d'idées

Jardin Animaux Déco Fleuristerie

www.tournesols.com

Tout pour faire fleurir vos idées



Ouverture 7j/7 Châtelineau - Chappelle-lez-Herlaimont - **NEW** Champion



Chères citoyennes, chers citoyens,

L'été s'achève sur une note de fierté et d'inspiration pour notre belle commune. Nous avons tous été émus et remplis de fierté en suivant les performances extraordinaires de Nafi, notre Championne originaire de La Bruyère, qui a décroché non pas une, mais trois médailles d'or. Nafi, par son travail acharné, sa détermination et son talent, incarne les valeurs les plus nobles du sport : persévérance, dépassement de soi et humilité. Ces valeurs résonnent en nous tous et rappellent que, même dans une petite commune comme la nôtre, de grands rêves peuvent se réaliser. Nous adressons également nos plus chaleureuses félicitations à Charlotte Englebert, Nora Hucorne, et à tous les autres sportifs qui ont représenté notre commune avec honneur, et qui se sont vu décerner notamment le mérite sportif. Leur succès est le fruit d'un engagement collectif et d'un soutien indéfectible.

Mais au-delà de ces exploits sportifs, c'est aussi le temps de la rentrée scolaire qui s'annonce particulièrement positive cette année. Nos écoles sont prêtes à accueillir nos enfants dans les meilleures conditions possibles, et nous tenons à saluer le travail formidable des enseignants, du personnel éducatif et des parents qui contribuent, jour après jour, à bâtir l'avenir de nos jeunes. Cette rentrée est le symbole d'un nouveau départ, d'une nouvelle énergie, et nous espérons qu'elle sera synonyme de réussite pour tous nos élèves.

À l'approche de la Fête de la Ruralité et des commémorations du 80e anniversaire de la libération, nous avons l'occasion de réfléchir à ce qui fait la force

de notre belle commune. Ces événements ne sont pas seulement des moments de célébration et de mémoire ; ils sont aussi des instants de rassemblement, où nous affirmons notre attachement à notre histoire, à nos traditions, mais aussi à notre volonté de construire un avenir meilleur, ensemble.

L'avenir, justement, s'annonce sous le signe de l'engagement, notamment avec la venue prochaine des élections. Il est important de rappeler tout le travail accompli ces dernières années, tant sur le front de l'environnement que sur celui des infrastructures. La réfection des trottoirs, les initiatives pour protéger notre patrimoine naturel, et notre soutien perpétuel aux associations et aux citoyens sont autant d'actions qui témoignent de notre volonté de faire de La Bruyère un lieu où il fait bon vivre.

Notre engagement ne faiblit pas. Ensemble, continuons à œuvrer pour une commune dynamique, solidaire et respectueuse de son environnement. Que cette rentrée soit marquée par la même énergie positive que celle qui a animé nos athlètes cet été. Ensemble, nous irons de l'avant, forts de nos réussites passées et résolument tournés vers l'avenir.

Vive La Bruyère, nous sommes fiers de son dynamisme et de son énergie !

Yves DEPAS – Bourgmestre

Luc FRERE – 1^{er} Échevin

Rachelle VAFIDIS – 2^e Échevine

Thierry CHAPELLE – 3^e Échevin

Valérie BUGGENHOUT – 4^e Échevine

Baudouin BOTILDE – Président du CPAS

Des aventures, des nouveautés, plein d'apprentissages et d'actions citoyennes.

Quatre stages ados ont eu lieu, accompagnés par les animateur.trice.s du CRLB MJ mais aussi par nos partenaires du SIAJ, de la Bibliothèque-Ludothèque de La Bruyère et de l'École de Cirque de Gembloux.

Au stage culturel, les jeunes ont voyagé entre les continents, à la découverte des coutumes et de l'art d'ailleurs.

Au stage cuisine, ielles ont découvert des mets d'ici et de là-bas en suivant (ou pas) les recettes à la lettre.

Au stage interMJ, ielles ont été à la rencontre d'autres maisons de

jeunes tout en partageant leur amour de la nature et du vivre ensemble.

Au stage cirque, ielles ont jonglé entre l'équilibre et l'aérien, et ont volé (très vite) de leur propres ailes.

Les plaines, une affaire qui roule à La Bruyère! Grâce à la motivation sans faille de nos jeunes animateur.trices et pour le plaisir des plus petit.e.s.

Nous avons encore une fois encadré les jeunes d'été solidaire, qui découvraient le monde du travail à travers des tâches éco citoyennes, manuelles et solidaires.

Nous avons finalement terminé l'été par notre première édition des apéros du CRLB MJ sur la place de Bovesse. Ce fut un véritable succès: des bières

locales, les « Copains d'abord » pour mettre l'ambiance, la « Frito » pour nous nourrir, un château gonflable et des grimaces... Tout le monde y a trouvé son compte lors de cette soirée mémorable, qui revient l'année prochaine! Et c'est reparti avec l'équipe du CRLB MJ qui s'est mise au vert trois jours afin de vous proposer les meilleur.e.s activités, événements et ateliers pour cette année 2024-2025!

Programmes
des ateliers
2024-2025



Communication

LA MAISON CROIX-ROUGE LA MEHAIGNE

PRÉSENTE SA NOUVELLE ACTIVITÉ!

CROIX-ROUGE
de Belgique

Vous êtes perdu.e face aux outils numériques?

Que ce soit avec votre Gsm/Smartphone, ordinateur ou tablette, nous sommes là pour vous!

Vous aimeriez être accompagné.e dans la prise en mains de vos outils informatiques?

Vous avez besoin d'accéder aux services essentiels uniquement disponibles en ligne? (administration communale, banque, mutuelle...) ou tout simplement de rester connecté.e avec vos proches?

Quel que soit votre besoin, nous pouvons vous aider à y voir plus clair et devenir autonome.



Intéressé.e? Contactez-nous

☎ 0478 04 19 84 ou par mail à l'adresse
✉ secretariat.mcr.la-mehaigne@croix-rouge.be
📍 MCR La Mehaigne - route de La Bruyère 2
5310 Éghezée

ASSOCIATION PARKINSON

RENCONTRE AU SALON SENIORS À CHARLEROI LE 24 OCTOBRE

OU À L'ANTENNE DE NAMUR

CHACQUE 3^E MARDI DU MOIS DE 14H À 16H

Pour toute question, n'hésitez pas à nous contacter :

Association Parkinson ASBL - Rue des linottes 6 à 5100 NANINNE

☎ 081 56 88 56 ✉ info@parkinsonasbl.be

🌐 www.parkinsonasbl.be | [associationparkinson](https://www.facebook.com/associationparkinson)



CCSJ - Conseils Coordination Services Jeunes ASBL
Familles - Relais

Vous avez le désir de partager des moments avec un enfant.
Alors notre projet est pour vous!
«Parrainer un enfant, un moment qui change des vies.»

Envie d'en savoir plus:
081/260060 071/555552
CCSJ Jambes CCSJ Philippeville
ccsj@ccsjasbl.be
www.ccsj-accueil.be

Avec le soutien de la Fédération Wallonie-Bruxelles
Direction générale de l'aide à la jeunesse

DEVENIR FAMILLE D'ACCUEIL
CELA PEUT CHANGER UNE VIE!

Accueillir un enfant de 0 à 18 ans, en difficulté, pour une courte période.

CONTACT
081/260060
CCSJ@CCSJASBL.BE
WWW.CCSJ-ACCUEIL.BE

CCSJ asbl
du lundi au vendredi de 9h à 17h
Bld de la Meuse 111 - 5100 Jambes
Rue de l'Arsenal, 7 - 5800 Philippeville.
ASBL agréée par la c.f. n° S1062-00

LE PARC DES DAMES BLANCHES POSSÈDE DÉSORMAIS SA PETITE PLAINE DE JEUX!



Le parc des Dames Blanches est un véritable havre de paix, parfait pour se détendre et s'évader du quotidien. En été, c'est l'endroit idéal pour échapper à la chaleur. Ses vastes pelouses accueillent familles et groupes d'amis qui savourent le soleil dans ce cadre paisible.

Pour enrichir encore l'expérience du parc, une nouvelle aire de jeux pour enfants vient de voir le jour.

Les plus jeunes pourront désormais profiter de cinq modules, incluant toboggan, cabanes et balançoires, pour s'amuser et partager des moments joyeux.

Implanté au centre du parc, ce nouvel aménagement se définit comme un espace récréatif et verdoyant qui laissera des souvenirs enchanteurs à plusieurs générations d'enfants.

Pour plus de confort et de praticité, il est prévu prochainement d'installer un kiosque qui permettra aux parents de s'asseoir dans un coin ombragé, de trouver un point d'eau potable ainsi que différentes informations concernant le parc des Dames Blanches et ses possibilités.

Un gradin naturel sera également réalisé en bordure du site de la plaine de jeux, permettant d'obtenir une visibilité aussi bien sur l'aire récréative que sur le reste du parc.

Les horaires d'accès au site fonctionnent comme suit:

- ▶ Du 1^{er} novembre au 31 mars: ouverture à 8h00, fermeture à 20h00;
- ▶ Du 1^{er} avril au 31 octobre: ouverture à 8h00, fermeture à 21h00;
- ▶ En fonction des nécessités (événements ponctuels ou conditions météorologiques particulières), les horaires d'accès au parc pourront être adaptés de manière unilatérale et sans préavis.

Outre cette plaine à Rhisnes en cours d'achèvement, une autre aire de jeux extérieure est également en train de sortir de terre à Warisoulx, à l'emplacement de l'ancien Presbytère. Étant donné sa proximité avec la crèche, les modules de cette plaine s'adresseront essentiellement aux tout petits.

Enfin, le site du Centre Sportif à Emines se verra lui aussi bientôt équipé d'une aire récréative à ciel ouvert, ainsi que d'un panier de basket extérieur.

Nous souhaitons dès lors aux enfants bruyérois beaucoup d'amusement sur ces nouvelles infrastructures ludiques, où se cristalliseront, nous l'espérons, de nombreux souvenirs heureux.



Sport



LA CÉRÉMONIE DU MÉRITE SPORTIF FAIT UN RETOUR REMARQUÉ À LA BRUYÈRE...

... et le moins que l'on puisse dire, c'est qu'il y avait du beau monde au palmarès!

Organisée par Emile Bastin, gestionnaire du Centre Sportif de La Bruyère, sur l'initiative de Thierry Chapelle, Échevin des Sports, la réception s'est tenue le 15 août dernier en présence des championnes et champions, du Collège communal, d'une poignée de Conseillers communaux, de Monsieur Houssiaux, Président du Panathlon Wallonie-Bruxelles, des familles et des entraîneurs, et de tous les fervents supporters de La Bruyère et d'ailleurs venus témoigner leur soutien lors de cette remise de prix tant attendue.

Quatre catégories de prix pon-

tuaient cette cérémonie du Mérite sportif présentée avec brio par François Chic Noël. Dans la catégorie «Mérite sportif individuel», la lauréate est la jeune basketteuse Nora Hucorne. L'US Emines P3 (football) remporte quant à lui le «Mérite sportif collectif», tandis que le «Mérite sportif espoir» revient au RFC Meux U15 IP (football).

Le jury de l'événement a également décerné des prix «coups de cœur» et des «mentions spéciales». Parmi les «coups de cœur», citons le RFC Meux, le Royal TT Rhisnes, Catherine Labrique (coach sportive à l'initiative de l'ouverture récente d'un club

de boxe française à La Bruyère) et le New Basket Club La Bruyère.

Les «mentions spéciales» ont quant à elles été décernées à Charlotte Englebert, qui a porté haut les couleurs de notre pays en hockey sur gazon lors des Jeux Olympiques de Paris; à Nafissatou Thiam, heptathlète d'origine bruyéroise ayant remporté – faut-il encore le préciser – sa 3^e médaille d'or aux JO 2024; et Guillaume de Mévius, pilote s'étant hissé à la 2^e place du Rallye Dakar 2024.

Et l'Échevin des Sports de souligner lors de la cérémonie qu'«Aujourd'hui, nous ne célébrons pas seulement les performances et les records, mais aussi l'esprit sportif, le fair play, et l'inspiration que nos athlètes apportent à la communauté. Ils sont des modèles pour les jeunes, des ambassadeurs de notre commune, et des symboles de la force et de la résilience humaine.» Alors merci encore infiniment à eux pour tout cela.



Jean-Emmanuel Dupont
administrateur

COMPTABILITÉ

JED Comptabilité • Fiduciaire

- Comptabilité
- Fiscalité
- Conseils
- Plan financier
- Constitution de société

GSM : 0486 896 203
Email : info@jedcomptabilite.be
N°ITAA : 50.537.202




FUNÉRAILLES MASSAUX
Depuis 4 générations

081/733 599

Chaussée de Waterloo, 464
5002 NAMUR

www.massaux.be


BOUFFIOUX 

Tél: 081 / 640 882 - Eghezée


Ouvert 1 samedi matin sur 2 de mi-mars à octobre*

Béton

- Béton préparé + pompage
- Chape et sable stabilisé
- Empierrement ciment
- Béton maigre et poreux



www.bouffieux.be
info@bouffieux.be

* voir jours d'ouverture sur notre page facebook  bouffieuxbeton



Chauffage Central Sanitaire – Gaz Mazout – Solaire

Rue de la Distillerie, 1a
5081 LA BRUYÈRE (BOVESSE)
Tél. 081 56 92 00
www.cmis.be

GSM 0475 43 10 62
info@cmis.be

SPÉCIALISTE BUDERUS DEPUIS 40 ANS

Unique à la Bruyère...

PISCINE DE REVALIDATION au sein de l'Espace **KININFI**



L'Espace **KININFI** est un espace pluridisciplinaire :

Soins **Kiné**, Soins **Infirmiers**, Logopédie

Prise de sang

Piscine de revalidation

+ Activités aquatiques multiples

 www.kininfi.be
Tél : 081/569 940

Rue du Chainia 29 B 5081 Meux

Jeux · Jouets · Livres · Bricolages



LE BOIS FUTÉ

Rue du Village 21 à Meux

Venez chercher votre catalogue exclusif pour les fêtes de fin d'année !

Ouvert du mercredi au samedi de 10h à 18h

 www.facebook.com/leboisfute
 jeux.leboisfute@gmail.com
 **0470 . 96 22 36**

UNE ENQUÊTE CITOYENNE SUR VOS CONDITIONS DE VIE ET VOTRE ACCÈS AUX DROITS FONDAMENTAUX

De la mi-septembre à la mi-novembre, une enquête inédite de grande ampleur sera réalisée auprès des citoyens dans toutes les communes francophones de Wallonie par l'Institut wallon de l'évaluation de la prospective et de la statistique (IWEPS) en tant qu'Autorité Statistique de la Région wallonne.

L'enquête aborde une série de questions qui concernent les conditions de vie des personnes et leur accès aux droits fondamentaux.

Les résultats de cette enquête serviront à enrichir l'indicateur synthétique d'accès aux droits fondamentaux (ISADF), un outil d'aide à la décision mis à la disposition des acteurs locaux. L'ISADF permet d'identifier les besoins de la population et de promouvoir la programmation d'actions adéquates pour favoriser un accès efficace et équitable aux droits pour tous.

Concrètement, du 15 septembre au 15 novembre 2024, 102 000 citoyen·nes recevront par la poste un courrier d'invitation à participer à cette enquête. Ces personnes auront été tirées au sort dans le Registre national et réparties dans les 253 communes francophones de Wallonie. Elles pourront choisir entre deux

modalités de réponse: soit en ligne via une interface web, soit en utilisant un questionnaire papier qui sera joint au courrier d'invitation.

Aucune connaissance particulière n'est requise pour répondre aux questions. Il n'y a pas de bonnes ou de mauvaises réponses. En répondant à ce questionnaire, les personnes interrogées apportent leur contribution à un projet de société: leurs réponses aident à comprendre les obstacles à l'accès et à l'exercice de leurs droits fondamentaux et à adapter en conséquence l'orientation des dispositifs d'actions afin d'améliorer leurs conditions de vie.

Participer à l'enquête est un enjeu important pour pouvoir améliorer la prise de décision au niveau local.

Plus d'informations: <https://www.iweps.be/enquete-isadf-2024/>

Institut wallon de l'évaluation, de la prospective et de la statistique

Wallonie iweps

GRANDE ENQUÊTE 2024

AUPRÈS DES CITOYEN·NES SUR L'ACCÈS AUX DROITS FONDAMENTAUX

À partir de la mi-septembre 2024

102.000 Wallon·ne·s tiré·e·s au sort

Réponse via formulaire électronique ou papier

Scannez-moi pour retrouver toutes les informations liées à l'enquête ou rendez-vous sur <https://www.iweps.be/>

Grâce à votre participation, l'IWEPS peut fournir aux communes un outil fiable d'aide à la prise de décision: l'Indicateur Synthétique d'Accès aux Droits Fondamentaux

Mobilité Logement Santé Revenu Alimentation Éducation Travail Environnement

Déroulement de l'enquête 2024

Vous avez été tiré·e au sort pour participer à l'enquête ISADF de l'IWEPS

L'IWEPS vous envoie un courrier avec un accès personnel au formulaire en ligne ET un exemplaire du formulaire papier.

Vous prenez le temps de répondre à l'enquête.

Vos réponses sont:

- Complètes
- Analysées
- Gardées strictement confidentielles

Utilisées afin d'alimenter les différentes dimensions de l'ISADF

Droits fondamentaux

Logement
Environnement
Éducation
Mobilité
Vie privée et professionnelle
Participation citoyenne
Travail
Santé

Grâce à votre participation, l'IWEPS peut enrichir l'ISADF et fournir aux communes un outil fiable d'aide à la prise de décision.

ÉLECTIONS LOCALES 2024
Wallonie

ABSENTE LE JOUR DES ÉLECTIONS?

VOUS POUVEZ VOUS FAIRE REPRÉSENTER PAR UN AUTRE ÉLECTEUR! #PROCURATION

DANS 4 CAS
SI LE JOUR DES ÉLECTIONS...

- VOUS ÊTES MALADE** (ou un proche) et que vous ne pouvez pas vous déplacer.
- VOUS ÊTES À L'ÉTRANGER** pour raison personnelle ou professionnelle.
- VOUS TRAVAILLEZ ou ÉTUDIEZ**.
- VOUS ÊTES JURIDIQUEMENT PRIVÉ DE LIBERTÉ**.

FORMULAIRE DE PROCURATION + JUSTIFICATIF À JOINDRE

- CERTIFICAT MÉDICAL** (UN CERTIFICAT MÉDICAL D'UN MÉDECIN (QUI N'EST PAS CANDIDAT!))
- PREUVE DE RÉSIDENCE** (UN TITRE DE RÉSIDENT, UN ATTESTATION D'ORGANISME DE VOYAGE, UNE DÉCLARATION SUR L'HONNEUR ATTESTÉE PAR LE BOURGEMESTRE)
- ATTESTATION** (UN CERTIFICAT DE L'EMPLOYEUR DE L'ÉTABLISSEMENT, POUR LES INDÉPENDANTS: UNE DÉCLARATION SUR L'HONNEUR ATTESTÉE PAR LE BOURGEMESTRE)
- UN CERTIFICAT DE L'ÉTABLISSEMENT** (OU VOS RÉGIMENTS)

COMMENT FAIRE?

- 1 ASSUREZ-VOUS D'ÊTRE DANS L'UN DES 4 CAS JUSTIFIANT UN VOTE PAR PROCURATION.
- 2 COMPLÉTEZ LE **FORMULAIRE** DE REMISE D'UNE PROCURATION + JOINDRE LE JUSTIFICATIF (néerlandaise, française, allemande, anglaise).
- 3 LE JOUR DE L'ÉLECTION, LE PORTEUR DE PROCURATION DOIT SE PRÉSENTER DANS VOTRE BUREAU DE VOTE AVEC:
 - SA CONVOCATION
 - SA CARTE D'IDENTITÉ
 - LE FORMULAIRE COMPLÉTÉ + SIGNÉ PAR VOUS + SIGNÉ PAR ELLE/LUI
 - LE JUSTIFICATIF

EN CAS DE NON RESPECT DE LA PROCÉDURE, LE VOTE PAR PROCURATION SERA REFUSÉ.

LE PORTEUR NE PEUT PORTER QU'UNE SEULE PROCURATION

1 VOIX

1 PROCURATION

SI VOUS ÊTES ÉLECTEUR BELGE, VOUS DEVEZ REMETTRE LA PROCURATION À UN AUTRE ÉLECTEUR BELGE.

VOUS NE POUVEZ REMETTRE 1 PROCURATION QU'À 1 ÉLECTEUR.

SKETCHNOTE: Stéphanie Lefevre

Source SPW IAS



Chers membres de l'AMICALE des SENIORS de Rhisnes, voici votre programme pour le 4^e trimestre 2024:

- ➔ Octobre: le 3 et le 17;
- ➔ Novembre: le 7 et le 21;
- ➔ Décembre: le 5 (Saint-Nicolas) et le 19 (goûter de Noël).

Nous préparons également une **excursion au marché de Noël de Ciney**, les Féeries du Parc, en date du lundi 9 décembre 2024. Les prix et horaires vous seront communiqués en temps utile.

Venez nous rejoindre **les 1^{ers} et 3^{es} jeudis du mois de 14h à 18h**, pour 5 € de participation.

Nous jouons au Whist, Scrabble, Rummikub... Nous organisons des excursions et un Banquet de Printemps. Une cotisation annuelle de **8 €** est à verser sur le compte de l'Amicale des Seniors de Rhisnes: BE90 0689 3994 9932, pour devenir membre.

Adresse: Ancienne Maison Communale, place communale, 6 - 5080 RHISNES.

Contacts:

Vice-Présidente: PAREYS Rolande ☎ 0498 80 44 58

Trésorier: JAUMOTTE Jacques ☎ 0478 25 76 74

Secrétaire: WAUTHIER Roselyne ☎ 0473 50 15 06

DIMANCHE 20 OCTOBRE 2024

18^e ÉDITION

VTT RHISNES

DE 5 À 71 KM | www.vttrhisnes.be | DE 7H30 À 11H30

DÉPART ÉCOLE COMMUNALE « LE RY D'ARGENT »
RUE DES DAMES BLANCHES 3 - 5080 RHISNES

- Inscriptions sur place
- Ravitaillement avec produits locaux
- Bike park - Bike wash
- Bar et Restauration
- Parcours jusqu'à 25km : 5€
- Parcours à partir de 32km : 8€
- Gratuit pour les - 12 ans

VTT RHISNES OFFICIEL

AU PROFIT DES ÉLÈVES DE L'ÉCOLE COMMUNALE DE RHISNES LE RY D'ARGENT

Logos: AP, FINTRO, Swegon, GARF03, MICHAUX, FISSÉ, FLORA, TETRAMAC, GROUP VHC.

SOIRÉE JEUX DE LA BIBLIOTHÈQUE-LUDOTHÈQUE



VIKINGS, PIRATES, PAPILLONS ET PETITS LAPINS...

Depuis juillet 2013 (djà!), la Bibliothèque-Ludothèque de La Bruyère organise des soirées jeux de société pour les «16 ans et plus». Des soirées de détente pour les grands (lorsque les enfants sont au lit) qui remportent toujours un beau succès.

L'équipe de la Bibliothèque-Ludothèque et le magasin meurt «Le Bois Futé» sont présents pour expliquer les règles des jeux, afin que chacun puisse en profiter un maximum. Des jeux de société plus ou moins longs, des jeux d'ambiance, des petits jeux faciles à mettre en poche... il y en a pour tous les goûts!

Ce vendredi 23 novembre, soirée exceptionnelle car l'équipe de la Bibliothèque-Ludothèque s'est alliée à son partenaire, le magasin de jeux «Le Bois Futé» à Meux, pour présenter les jeux sélectionnés pour le «Prix Joker».

Jeux d'ambiance, de famille (à partir de 8 ou à partir de 10 ans), de petits formats, ... Plus de 5h de jeu au palmarès de certains, afin de tester un maximum de nouveautés et de sélectionner «les meilleurs».

Vivement novembre pour les résultats de ce prix, et pour la prochaine soirée jeux!



Le «prix joker», késako? C'est le prix du public belge qui offre aux familles, enfants et adultes, de tester une sélection de jeux de société et d'élire le meilleur de chaque catégorie!

10 magasins de jeux indépendants participent à la sélection, pour proposer une gamme de 21 jeux sortis dans l'année, répartis en 7 catégories. La règle est simple: pour pouvoir voter, il faut avoir testé les 3 jeux de la catégorie.

Environ 5000 votes sont comptabilisés chaque année, une belle promotion du jeu de société!

AGENCE LOCALE POUR

L'ALE EST À VOS CÔTÉS

Besoin d'un coup de main ?



Nous vous mettons en relation avec des prestataires en ALE motivés et dévoués pour vous venir en aide. Nos domaines de compétences couvrent notamment:

- L'aide au **jardinage**
- L'aide **aux devoirs** à votre domicile et l'**accompagnement scolaire**
- L'aide **aux personnes âgées** /porteuses de handicaps (hors activités ménagères)
- La garde d'enfant(s) à domicile
- La garde et soins d'animaux à domicile
- L'aide pour le **petit bricolage**
- L'**aide administrative**

Ces prestations sont destinées à des personnes physiques, mais également aux personnes morales (association de fait, ASBL, autorités locales, fabrique d'église...) et aux secteurs sylvicole, agricole, horticole et viticole.

Le paiement se fait via les chèques ALE (6.20€ pour 1 heure) déductibles fiscalement. Pour plus de détails, reportez-vous sur: ale-wallonie.sodexo.be.

Rejoignez-nous !



Vous avez un **talent**? Une **passion**? Vous aimez **aider** et souhaitez recréer ou **développer des liens sociaux** tout en mettant du **beurre dans vos épinards**?

Vous pouvez, **sur base volontaire**, rejoindre l'équipe des prestataires ALE et ainsi **remettre le pied à l'étrier à votre rythme** dans le monde du travail rémunéré!

Vous êtes éligible à cette belle opportunité si vous êtes chômeur indemnisé depuis plus de 2 ans (6 mois si vous avez plus de 45 ans) ou si vous êtes demandeur d'emploi depuis 12 mois avec un jour d'allocations ou encore si vous êtes demandeur d'emploi et que vous bénéficiez d'un revenu d'intégration ou d'une aide sociale équivalente.

Vous hésitez encore ou avez des questions?

Renseignements et inscriptions:

Gestionnaire de l'ALE La Bruyère: Alicia Collin

✉ ale@labruyere.be

📍 Rue des Dames Blanches 1, 5080 Rhisnes

Sur RDV au ☎ 0495 165 639,
les lundi, mercredi matin et jeudi.

Avec le soutien du Président de l'OA de l'ALE de La Bruyère: Pierre BRICHART ☎ 081/567 875.

AUX ARBRES, CITOYENS!

FONCTIONNEMENT

Le Collège communal a le plaisir de vous annoncer que la traditionnelle Journée de l'Arbre et de la Nature se tiendra le samedi 23 novembre.

En 2024, nous mettons « les arbres et arbustes indigènes » à l'honneur, et, bonne nouvelle, le Service Public de Wallonie nous aide à vous offrir pas moins de 2100 plants supplémentaires!

La Commune de La Bruyère vous propose donc 18 espèces différentes d'arbres, d'arbustes ou de plantes.

De nombreux exposants seront présents lors de la distribution pour vous faire découvrir leurs activités et leurs produits. Préparez-vous, il y aura du nouveau puisque les métiers de bouche seront représentés cette année!

Nous vous accueillerons à la salle « La Ruche », le samedi 23 novembre 2024:

- de 9h30 à 12h pour les villages de Bovesse, Rhisnes, Saint-Denis et Villers-Lez-Heest;
- de 13h à 15h30 pour les villages d'Emines, Meux et Warisoulx.

Nous vous remercions d'avance de respecter scrupuleusement ces horaires.


La commande est divisée en deux « lots ». Il y a un stock pour le matin et un stock dissocié pour l'après-midi avec exactement le même nombre d'arbres par essence, le nombre d'habitants invités étant identiques, à 9 près pour une distribution équitable.

Un stand de petite restauration ainsi qu'un bar seront à votre disposition pour vous permettre de profiter au maximum de cette journée.

Espérant vous compter nombreux lors de cet événement, nous vous prions de croire, Mesdames, Messieurs, en l'assurance de nos sentiments les meilleurs.

L'Echevine
de l'environnement,

Le Bourgmestre,



Rachelle Vafidis



Yves Depas

Voici les différentes étapes à respecter pour un passage facile dans la joie et la bonne humeur:

ÉTAPE 1: Complétez le bon ci-joint en choisissant soigneusement:

→ Un plant par catégorie, soit un plant « champêtre » / un plant « fruitier » / un plant « ornemental »

→ Soit deux plants « champêtres » et soit un plant « fruitier » ou un plant « ornemental »

→ Soit trois plants « champêtres »

ÉTAPE 2: Présentez-vous à l'un des 2 guichets de l'accueil muni de votre bon **dans la tranche horaire attribuée à votre village** (nous serons intransigeants sur le respect des horaires!).

ÉTAPE 3: Vérification de votre bon et remise des tickets correspondant à votre choix de plants.

ÉTAPE 4: Faites le tour de notre salle remplie d'exposants qui ne demandent qu'à vous faire découvrir leurs produits et activités.

ÉTAPE 5: Présentez-vous aux postes de distribution (sous la tonnelle) et remettez vos tickets à l'agent communal qui sera disponible.

ÉTAPE 6: N'oubliez pas de participer au rallye lecture concocté spécialement pour les enfants. Amusement et réflexion garantis! Demandez les renseignements au stand de la Bibliothèque-Ludothèque de La Bruyère.

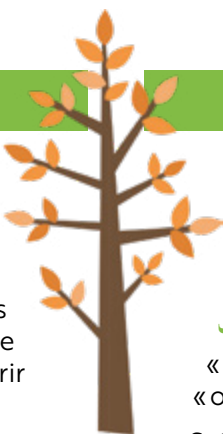
Nous vous remercions déjà vivement pour votre collaboration!

Pour toutes informations complémentaires, veuillez contacter

Julien DECAMP

au ☎ 081 23 65 63

ou ✉ julien.decamp@labruyere.be



JOURNÉE DE L'ARBRE – MÉTIERS DE BOUCHE

Le samedi 23 novembre 2024,

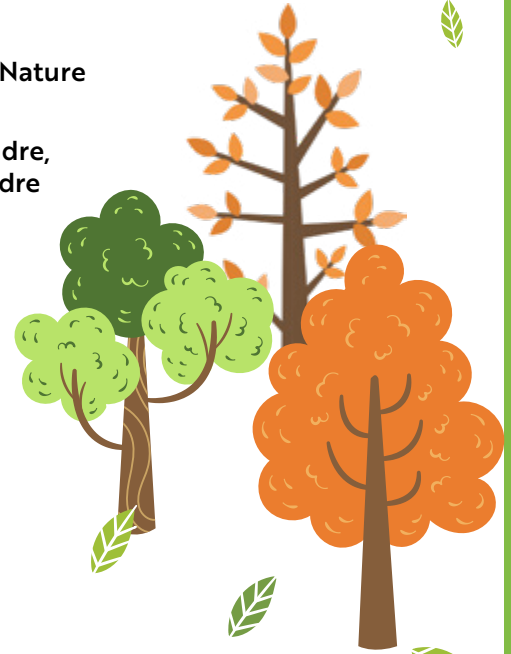
Le Collège communal organise la traditionnelle Journée de l'Arbre et de la Nature dans la salle La Ruche à Saint-Denis.

Pour cette édition, les métiers de bouche seront mis à l'honneur. Dans ce cadre, nous recherchons des exposants qui seraient intéressés de présenter et de vendre leurs produits sur notre petit marché.

L'aventure vous tente?

N'hésitez pas à nous contacter via l'adresse électronique suivante:

✓ julien.decamp@labruyere.be



N°	ESPÈCES ET VARIÉTÉS DISPONIBLES	
1	Bouleau verruqueux	
2	Bourdaïne	
3	Charme	
4	Châtaignier	
5	Cornouiller mâle	
6	Framboisier	
7	Genêts à balais	
8	Groseillier rouge	
9	Prunier myrobolan	
10	Saule des vanniers	
11	Sorbier des oiseleurs	
12	Tilleul petites feuilles	
13	Viorne lantane	
14	Figuier	
15	Myrtillier	
16	Poirier « Beurré Lebrun »	
17	Heuchère	
18	Lavande blanche	
Champêtre	Fruitier	Ornemental

Bon à présenter obligatoirement lors de cette distribution | (Un seul bon par ménage)

NOM & PRÉNOM :

ADRESSE :

.....

Choisissez parmi une de ces options :

Option 1:



Un champêtre:



Un fruitier:



Un ornemental:

Option 2



Deux champêtres:



Un fruitier ou un ornemental:.....

Option 3:



Trois champêtres:



 **MAISON DE REPOS
ET DE SOINS**

 **LA MÉRIDIENNE**

- Pédicure - manucure
- Salon de coiffure
- Cafétéria
- Terrasse
- Aide sécurisée « La Méridienne »
- Terrain de pétanque
- Petits commerces à proximité
- Veste parking
- Messe
- Connexion internet
- Cadre champêtre
- Animations
- Salle de kiné

Rue du village, 13 - 5081 Meux
T. 081 55 94 20 | F. 081 56 83 15

lameridienne@vivaltohome.com
www.vivaltohome.com/fr/la-meridienne

 **OPTIQUE DEBILDE**

Av de la Faculté d'Agronomie, 75
5030 Gembloux

Ouverture :

Du mardi au vendredi de 9h à 18h30
Le samedi de 9h à 17h

081/61.48.23
www.optiquedebilde.be

Traiteur Vandendaele
L'histoire d'une passion...celle du goût.

Livraison de repas à domicile - organisation de cérémonies - plats à emporter

 **081 21 27 39**
 **0475 33 87 82**

Rue d'Emines, 72
5080 La Bruyère

info@traiteurvandendaele.be
www.traiteurvandendaele.be

**Brasserie
Blocry Sonia**

**Livraison à domicile
dans votre région**

Chaussée de Nivelles, 117 b
B-5140 SOMBREFFE

Gsm: 0495 / 89.36.23
Tél: 071 / 888.750
071 / 888.477
Fax: 071 / 888.750
Mail: soniablocry@hotmail.com

 Depuis 3 générations

Ann B.
by Marie

Votre boutique de prêt à porter pour dames

Grand'Rue 66
Gembloux
081 61 07 72

www.annbbymarie.be

Ouvert du mardi au samedi
de 10 à 18h
et le lundi sur rendez-vous

 **Audibilis**
Sprl
La technologie au service de l'audition

B. Dierge – Audicien

Une audition de qualité pour tous les budgets

- Essai sans engagement – tests auditifs
- Garantie 5 ans – service personnalisé
- Piles auditives et accessoires
- Bouchons de protection

Corroy-le-Château
081/73.70.52 – 0473/89.25.81
Av. Joseph Marvel, 22 – Parking Privé – sur RDV

Louvain-la-Neuve 010/45.62.12
Optique Scalliet - Galerie des Halles, 2

 info@audibilis.be  www.audibilis.be

LA RENTRÉE SCOLAIRE À L'ÉCOLE COMMUNALE D'EMINES

C'est sous un beau soleil que les enfants ont repris le chemin de l'école le lundi 26 août.

Chacun.e a été accueilli.e par son enseignant.e et a pu découvrir sa nouvelle classe.

Les retrouvailles avec les copains/copines étaient également au programme.

Lors de la récréation, les enfants peuvent désormais profiter d'un espace vert plus étendu. Cependant, un projet d'aménagement pour une cour de récré plus agréable est en route: un espace foot, un espace calme, un espace potager, un espace jeux feront partie de ces aménagements.

Cette année, l'équipe éducative a choisi de travailler autour des sciences. Tout au long de l'année, des activités scientifiques seront programmées et le projet se clôturera par les portes ouvertes du jeudi 10 avril 2025.

Plusieurs classes de primaire partiront en classes de dépaysement et quelques festivités permettront de se rencontrer et de partager des moments conviviaux.



Voici donc une année scolaire prometteuse qui commence, pleine de découvertes et d'apprentissages pour tous nos élèves!

L'équipe éducative d'Emines

LE BIEN-ÊTRE À L'ÉCOLE: UNE PRIORITÉ À L'ÉCOLE COMMUNALE DE RHISNES

Dans notre école, nous accordons une importance particulière au bien-être de nos élèves. Conscients que l'épanouissement des enfants est essentiel pour leur réussite scolaire et leur développement personnel, nous avons mis en place une série d'initiatives visant à favoriser un environnement sain et serein pour chacun.

Apprendre à gérer ses émotions dès la classe d'accueil

Dès les premiers pas de nos élèves dans la classe d'accueil, nous travaillons sur la gestion des émotions. Nous savons que pour apprendre dans les meilleures conditions, il est essentiel que les enfants puissent identifier et exprimer leurs émotions. Des activités spécifiques sont donc organisées pour aider les plus jeunes à mieux comprendre ce qu'ils ressentent et à développer des compétences émotionnelles qui leur seront utiles tout au long de leur vie.



Des ateliers diversifiés pour une pause de midi enrichissante

Le bien-être à l'école passe également par des moments de détente et de plaisir. Pendant le temps de midi, nous proposons une large gamme d'ateliers pour que chaque enfant trouve une activité qui lui plaît.

Parmi les activités offertes, les élèves peuvent choisir de s'immerger dans la lecture, de découvrir le yoga pour se recentrer, de s'initier à l'art délicat des origamis, de s'adonner au bricolage créatif, ou encore de participer à des jeux de société. Ces ateliers permettent non seulement de développer des compétences variées, mais aussi de renforcer les liens entre les élèves dans une atmosphère conviviale et détendue.

Une cour de récréation repensée pour favoriser le jeu et la sérénité

Pour cette rentrée, notre cour de récréation a été entièrement repensée avec de nouveaux jeux tracés au sol, conçus pour stimuler l'activité physique et la créativité des enfants. Grâce à l'intervention de l'administration communale, l'ASBL Récré'Agique et notre association des parents, nous avons ajouté une marelle, des parcours d'agilité, des circuits pour les vélos et une fusée offrant aux élèves des opportunités multiples pour se dépenser tout en s'amusant.

Afin de garantir un environnement équilibré, nous avons délimité trois zones distinctes dans la cour: une zone calme pour ceux qui souhaitent se reposer ou discuter tranquillement, une zone dédiée aux jeux pour laisser libre cours à l'imagination, et une zone sportive pour ceux qui veulent se dépenser physiquement. Cette organisation permet à

chaque enfant de choisir l'espace qui correspond à ses envies et à son état d'esprit du moment.

Sensibilisation au harcèlement et au cyberharcèlement: un engagement pour nos plus grands

Nous savons que le bien-être à l'école passe aussi par un sentiment de sécurité. C'est pourquoi, pour nos élèves les plus grands, nous mettons l'accent sur la sensibilisation au harcèlement et au cyberharcèlement. Des ateliers et des discussions sont régulièrement organisés pour informer les élèves des dangers et des conséquences de ces phénomènes, tout en leur fournissant des outils pour agir et réagir en cas de besoin. L'objectif est de créer une culture de respect et de bienveillance où chacun se sent soutenu et en sécurité.

2024

DIMANCHE
20
OCTOBRE

INAUGURATION DU BALISAGE DES CHEMINS ET SENTIERS À 14H AU CENTRE SPORTIF À EMINES

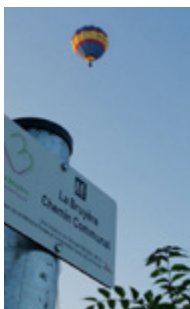
Depuis de nombreuses années, les bénévoles du Groupe sentiers de la Maison de la Mémoire Rurale ont inventorié les chemins et sentiers des villages de La Bruyère ce qui a permis de relever que... 67% des sentiers de 1840 ont été supprimés: remembrement, demande légale de suppression, coupure par les autoroutes ou le chemin de fer, décision de justice...

Pour les sentiers recensés officiellement, certains sont impraticables: barrière, végétation, labour, clôtures de prairie... Pour ces derniers, une démarche auprès des autorités communales a permis de clarifier de nombreuses situations et aux ouvriers communaux de les remettre en état et depuis peu, d'en identifier les entrées et sorties. En effet, si quelques voiries vicinales avaient déjà été balisées au fur et à mesure des «semaines sentiers» depuis une dizaine d'années, cette année 2024 a vu la quasi-totalité des chemins et sentiers être balisés par les ouvriers communaux. Restera une petite dizaine de tronçons à finaliser quand leur situation juridique sera éclaircie par les services communaux et le Collège communal... ce qui est en cours.

Dès lors, pour remercier le personnel et les autorités communales, le Groupe sentiers de la Maison de la Mémoire Rurale invite la population à une balade de 6 km au départ du Centre Sportif d'Emines le dimanche 20 octobre à 14h. Cette initiative se place dans le cadre de la «Semaine sentiers» et du Festival Nature.

Par ailleurs, le Groupe sentiers participe à un projet de balisage des points-nœuds pédestres qui pourrait être soutenu financièrement par la Province de Namur dans le cadre des budgets participatifs.

Info: mmrlb5080@gmail.com ou 0474/303498.



Développons ENSEMBLE le réseau de points-nœuds pédestres à La Bruyère et en Terra Curiosa



Jusqu'au 4 octobre, la Maison du Tourisme Terra Curiosa et le Syndicat d'Initiative de La Bruyère vous invitent à voter pour leur projet de réseau points-nœuds pédestres dans les communes de La Bruyère, Floreffe, Gembloux, Jemeppe-sur-Sambre et Sambreville. Ce projet vise à baliser le territoire avec des points-nœuds pédestres afin de faciliter et d'enrichir les balades locales.

Quel est le projet?

Ce concept vous permet de créer vos propres promenades à votre guise, en choisissant la distance qui vous convient grâce à un balisage spécifique. Ce projet local encourage un tourisme durable, la mobilité douce et vise à faciliter les déplacements à travers un réseau de sentiers qui s'étendra sur plus de 500 km. Accessible gratuitement, il vous invite à explorer le patrimoine naturel et historique à votre rythme.

Comment soutenir le projet?

Le projet a été soumis au budget participatif de la Province de Namur et notre candidature a été retenue. Nous avons besoin de votre vote pour obtenir les fonds nécessaires. Le vote des citoyens compte pour 60% dans l'attribution finale des budgets.

Votez pour le projet de réseau points-nœuds pédestres

1. Cliquez sur ce lien: <https://ensemble.province.namur.be/ensemble-en-province-de-namur/posts/69857-creation-d-un-reseau-points-noeuds-pedestre>



2. Créez un compte

3. Votez

La Maison du Tourisme recherche également des bénévoles pour répertorier les sentiers, faire le relevé de l'existant, poser les futures balises, ...

Plus d'info: info@terracuriosa.be ou au 081/62 69 66

CHALLENGE INTERSCOLAIRE POUR LES ÉCOLIERS DE L'ENTITÉ DE LA BRUYÈRE!

Une organisation de la Maison Croix-Rouge La Mehaigne en partenariat avec la Commune de La Bruyère et Monsieur Damien Defoux.

Le 4 juillet, 9 heures du matin: les jeunes participants se présentent en rangs joyeux pour lancer le challenge interscolaire.

L'enjeu est triple: une victoire individuelle pour les premiers arrivés, une victoire par niveau / genre et une victoire collective pour l'école rassemblant les meilleurs scores.

Tout au long de la journée, 820 écoliers des réseaux communal et libre s'affrontent par niveau de classe, dans un parcours dessiné dans le splendide parc des Dames Blanches.

Cela représente pas moins de 12 courses, de la P1 à la P6. Chaudement encouragés par leurs camarades, les cou-

reurs se sont donnés à fond. Les trois premiers arrivés de chaque course ont reçu une médaille, tandis que

chaque jeune coureur a reçu un brevet signé, notamment, par une de nos gloires locales, Nafissatou Thiam.

Les écoliers ont, grâce à leurs résultats, rassemblé des points pour leur école. L'école communale de Rhisnes a remporté le challenge.

Pour se remettre de leurs efforts, nos jeunes sportifs ont pu profiter d'une collation fruitée ou chocolatée gracieusement offertes par Materne, La Petite Campagne (La Bruyère) et Intermarché Rhisnes.

Merci à tous nos partenaires du jour et au soleil pour avoir largement contribué au succès de ce cross interscolaire!



D'UNE RIVE À L'AUTRE - TRAVERSER SON DEUIL



Quand un proche s'en va, il reste le vide et le silence, le manque. Un temps pour soi est nécessaire.

Le groupe de parole « Traverser son deuil » est un lieu ouvert à toutes et tous, un lieu d'écoute sécurisant, sans jugement et bienveillant. Destiné aux adultes, il est proposé à toute personne ayant perdu un proche.

Parler de son vécu, écouter d'autres en parler, partager ses émotions, exprimer ce qui est difficile et ce qui aide, sont autant de pas qui peuvent faciliter cette traversée de la vie.

Cet espace d'écoute est également bénéfique pour sortir du sentiment de solitude et d'isolement.

La participation est de 2,50 € par séance et par personne. Financé par l'Inami, le groupe est proposé par le Réseau Psynam (Psynam.be).

Les rencontres ont lieu un vendredi par mois, de 9h30 à 11h30. Venez partager, échanger et trouver du soutien dans un cadre bienveillant.

Un vendredi par mois, de 9h30 à 11h30

Dates à venir: 18/10, 29/11, 20/12

Salle Saint-Lambert Place Communale, 6
5080 Rhisnes

Inscriptions: Stéphanie Scorer 0479/81.81.09

CAFÉ-PAPOTE « ENTR'AIDANTS »: UNE BOUFFÉE D'AIR POUR LES AIDANTS

Le 14 juin dernier, les participants au café-papote « Entr'aидants » avaient exprimé leur désir de poursuivre ces rencontres, qui se déroulent une fois par mois, offrant un espace précieux pour les aidants proches de se retrouver, échanger et se soutenir.

Voici quelques témoignages inspirants:

- «Je me sens seule en tant que maman, mais ici, je trouve un espace pour partager et prendre du recul.»
- «Comment gérer les différentes casquettes quand on est maman d'enfants fragiles et aussi fille de parents vieillissants?»
- «Être aidant proche est chronophage, mais partager cette fonction avec la fratrie renforce les liens et allège la charge.»
- «Entendre quelqu'un nous dire: 'tu as le droit de te faire plaisir et de te ressourcer ailleurs'... cela fait un bien fou. Parler avec d'autres m'a ouvert les yeux.»

Ces séances permettent de partager des expériences et des conseils dans un cadre bienveillant, tout en offrant une pause nécessaire pour recharger ses batteries. En participant, vous bénéficiez d'un soutien précieux et de moments de répit indispensables pour mieux gérer votre quotidien d'aidant.

Prochain rendez-vous:

- **Quand?** Vendredi 11 octobre 2024, de 10h à 12h
- **Où?** Exceptionnellement à la salle Saint-Lambert, place Communale 6, 5080 Rhisnes

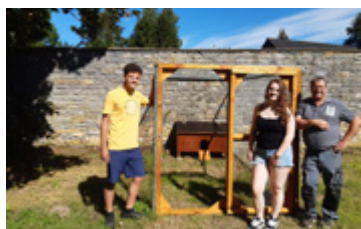
Pour vous inscrire, contactez le service Cohésion sociale à peggy.robert@labruyere.be ou Céline Muroux au 0478 90 34 54.

Les dates suivantes pour la saison 2024-2025 sont:

11/10, 15/11/24, 13/12/24,
17/01/25, 14/02/25, 21/03/25,
18/04/25, 16/05/25, 13/06/25.

Nous vous encourageons à partager cette information avec toute personne susceptible d'en bénéficier.

UN BEL ÉLAN DE SOLIDARITÉ À LA BRUYÈRE



L'édition 2024 de l'Opération Été Solidaire s'est conclue le 09 août, marquant la fin de deux semaines d'engagement et de partage. Depuis le 29 juillet, neuf jeunes Bruyérois se sont mobilisés pour divers projets au service de la commune, démontrant leur dévouement et leur énergie.

Encadrés par le service de cohésion sociale, le service de l'environnement et le CRLB Maison des Jeunes, ces jeunes ont réalisé des initiatives variées: construction d'un poulailler et d'une spirale aromatique au parc des Dames Blanches, réfection des boîtes à livres, soutien aux ateliers de transition numérique. Ils ont également rendu des petits services à des personnes isolées et participé au nettoyage de sites communaux.

Cette édition a été un succès, renforçant la cohésion sociale dans notre commune. Nous adressons nos sincères remerciements à tous les participants, encadrants, partenaires ainsi qu'à la Région wallonne sans qui cette belle initiative n'existerait pas.

L'Opération Été solidaire prouve une fois de plus que la solidarité et l'engagement citoyen sont des valeurs fortes à La Bruyère, et nous espérons que ces jeunes continueront à inspirer de futures actions.

LE ROND-POINT DE WARISOULX DÉDIÉ AUX DROITS HUMAINS

Dix-huit millions de morts durant la première guerre mondiale, soixante millions durant la seconde!

«**Plus jamais ça!**», proclamait-on dans toutes les langues en fin de Seconde guerre. «Évitons le massacre de nos enfants et petits-enfants lors d'une troisième!»

Les responsables de la plupart des pays du monde multiplièrent les échanges dans l'espoir de construire une paix universelle définitive. Des mois de négociations difficiles. Chaque phrase, chaque terme suscitant de longues palabres.

Enfin naquit l'Organisation des Nations Unies:

■ **1^{re} mission:** régler pacifiquement les conflits entre nations. Les pays signataires s'engageaient à s'en remettre à l'arbitrage de l'ONU plutôt qu'à recourir à la force.

■ **2^e mission, trop méconnue et pourtant essentielle: favoriser la reconnaissance et le respect des Droits Humains partout dans le monde.** «Tout être humain a droit au bonheur», osait-on affirmer. Et un homme heureux n'est pas agressif. En revanche, la misère, l'excès d'injustices engendrent frustrations, rancœurs, haine, voire terrorisme du désespoir.

La charte fut approuvée à l'unanimité le 26 juin 1945, à San Francisco. Une immense ovation s'en suivit. Les 3000 délégués enthousiastes croyaient vivre un moment décisif de l'histoire humaine.

Espoir déçu, évidemment. Mais la voie est tracée. Le but fixé. Beaucoup d'associations, beaucoup de gens s'efforcent d'y tendre.

Notre commune vient de célébrer avec éclat la fin de la Seconde Guerre mondiale. **Les membres du Conseil communal de La Bruyère avaient approuvé à l'unanimité la proposition de notre groupe Amnesty International de dédier le rond-point de Warisoulx aux Droits Humains, remèdes contre la guerre.**

Merci aux autorités communales, merci à la direction et aux enseignants de l'école de Warisoulx qui ont adopté le projet, merci aux élèves qui ont analysé ces droits et choisi ceux qui leur paraissaient les plus importants.

Annick Bourgeois, Ghislaine et André Dury et tous les membres de notre groupe Mehaigne



LE SYNDICAT D'INITIATIVE ET DE TOURISME, EN DÉVELOPPEMENT, RECHERCHE BÉNÉVOLES ET ADMINISTRATEURS-TRICES !

Créé en 1975, le SILB a pour mission de promouvoir le tourisme sur le territoire de la commune. Doté depuis l'an dernier d'un budget communal de fonctionnement de 5000 € et d'un droit de tirage du même montant, l'asbl peut aussi bénéficier de subventions du Commissariat Général au Tourisme.



Ainsi, en 2023, l'association a poursuivi son projet de développement du «slow tourisme»: kit d'accueil pour les nouveaux habitants, journée du patrimoine à Bovesse, exposition et concours photos «arbres remarquables», label «Bienvenue vélo», balade découverte de La Bruyère pour le SPW, cadre géant devant les vignes, «je roule pour la forme», Transbruyéroise (découverte des points-nœuds vélos), balade Totemus à Bovesse (3000 participants), brochure «gare-gare» et préparation des commémorations ... La communication a suivi avec la réalisation d'un roll-up et d'un kiosque.

En 2024, outre la relance d'Erica (mémoire électronique de La Bruyère) et la rencontre des promoteurs touristiques, plusieurs balades ont été organisées pour des malvoyants, pour les membres de la Commission Consultative des Aînés de Gembloux et de La Bruyère, pour les nouveaux membres du personnel communal... sans oublier la Foire aux Plantes et la Transbruyéroise (300 participants) à Emynes.

Tant en 2023 qu'en 2024, tout ce qui concerne les balades, circuits, ... a été réalisé avec la collaboration du Groupe sentiers de la Maison de la Mémoire Rurale.

Après les commémorations, l'asbl organisera le samedi 20 novembre, au Domaine du Chenoy, une conférence de Marc Debrouwer consacrée à l'histoire du vin en Belgique ...

Installé à Meux, rue du village 2, le bureau du Tourisme est ouvert le mercredi et le vendredi de 16 à 18h et le samedi matin. N'hésitez pas à venir rejoindre l'équipe des bénévoles et/ou à compléter le conseil d'administration pour impulser les initiatives... et préparer notre 50^e anniversaire!





MARE DIDACTIQUE DANS LE PARC DES DAMES BLANCHES



La valeur écologique des mares est primordiale. Même isolées, elles servent de refuge pour de nombreuses espèces. Cet isolement peut également favoriser la protection des communautés aquatiques contre les maladies ou la propagation des espèces invasives.

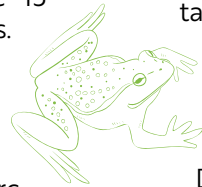
Par leurs diversités et leurs spécificités, les mares abritent une faune et une flore particulièrement riches. Elles offrent donc refuge, lieu de

reproduction, d'alimentation et, bien entendu, un lieu de vie à de nombreuses espèces (par exemple, pour les batraciens dont certains sont très menacés et dont la plupart sont protégés à l'échelle nationale). Ces micro-zones humides abritent d'ailleurs près de 15 % des espèces protégées.

Bien conçue et bien entretenue, la mare apporte vie et diversité. Aménager une mare et un ponton d'observation, c'est équiper le parc des Dames Blanches d'un outil pédagogique, ludique, en plus de le rendre plus beau et plus agréable!

Le site pourra désormais accueillir les écoliers des huit écoles primaires de l'entité mais aussi des associations, ou servir lors de manifestations sur l'importance de la biodiversité ou du cycle de l'eau. On pourra observer, notamment depuis le ponton d'observation, la vie qui spontanément va coloniser la petite étendue d'eau.

Les grenouilles, crapauds, tritons et salamandres trouveront un endroit propice, calme et adapté à leurs besoins.



Attention, tous ces batraciens sont protégés et ne peuvent pas être capturés ni déplacés.

Les insectes ne seront pas en reste avec les libellules, dytiques, gerris, notonectes, éphémères, perles...

Le point d'eau sera également salutaire pour les oiseaux puisque les différents paliers de la mare leur offrent la possibilité de se laver, de boire mais aussi de trouver de la nourriture.

Dans le cadre des animations données par le coordinateur d'animations pédagogiques à visée écologique, une visite de la mare sera proposée lors de l'animation sur l'importance de la biodiversité.



OPÉRATION LA BRUYÈRE PROPRE: UNE ÉDITION RÉUSSIE AVEC DES JEUNES ÉTUDIANTS ENGAGÉS PAR LA COMMUNE



Chaque année, pendant les vacances d'été, la Commune de La Bruyère via les Échevinats de l'Environnement et de la Jeunesse organise, durant une semaine, une grande opération de propreté. Cette année, l'opération «La Bruyère Propre» s'est déroulée du 19 au 23 août 2024.

Cette initiative vise à préserver la beauté et la propreté de nos espaces publics.

Traditionnellement, la commune lance un appel à projets destiné aux associations, et celle qui présente le meilleur projet social, pédagogique ou humanitaire se voit attribuer un financement de 2000 € en contrepartie de l'organisation du ramassage des déchets.

Cette année, en l'absence de candidats, l'initiative a été confiée à des jeunes étudiants.

Les jeunes ont fait preuve d'un grand engagement pour nettoyer efficacement les espaces publics, tout en sensibilisant les habitants.

Leurs efforts ont grandement contribué à la propreté et à l'embellissement de notre environnement.

Nous tenons à remercier chaleureusement ces jeunes pour leur engagement et leur persévérance, ainsi que tous les citoyens qui ont soutenu l'opération.

Les autorités communales appellent chacun à faire en sorte que le travail des jeunes ne soit pas vain et encouragent tous les habitants à veiller à maintenir la propreté des bords de routes.

Rendez-vous l'année prochaine pour les deux prochaines éditions, au printemps et à la fin du mois d'août.



Le Théâtre de la Tour

Centre Culturel d'Émines – Place Serge Dauginet, 1 à 5080 Émines
vous propose son spectacle

MAMAN PÈTE LES PLOMBS

De Marie LAROCHE-FERMIS



REJOIGNEZ NOUS SUR



THÉÂTRE DE LA TOUR - ÉMINES



Les 08 | 09 | 15 | 16 | 22 | 23 | 28 | 29 & 30 novembre à 19h30

Les 10 | 17 & 24 novembre à 15h00

⚠ CHANGEMENT D'HEURE POUR LES SPECTACLES EN SOIRÉE ⚠



De Marie LAROCHE-FERMIS

Pièce précédée d'une pièce courte interprétée par nos jeunes comédiens : « **Du typique au Palace** » de Anne-Sophie NEDELEC
Mise en scène **Jean-Claude SAUVAGE** et **Gisèle DAVISTER**

Distribution : Catherine Brees, Marie-Lou Bruch, Julie Dachelet, Gisèle Davister, André Deloyer, Laurence Ganhy, Cédric Gigot, Arthur Grommersch, Antonin Mathot, Benjamin Olast, Charlotte Penasse, Elyne Rondas, Monique Thiry et Luc Thomas.

Maman pète les plombs de Marie LAROCHE-FERMIS

Françoise, mère de famille comblée et heureuse, voit son univers soudainement perturbé par l'arrivée de la cousine de son mari. Une visite impromptue va anéantir ses certitudes. Et comme les ennuis n'arrivent jamais seuls, on comprendra que notre chère Françoise finisse par péter les plombs...

Comment va-t-elle pouvoir sortir de ce cycle infernal ? On vous attend nombreux pour le découvrir avec nous...

Du typique au Palace de Anne-Sophie NEDELEC

Quand on veut pécho, on est prêt à tout... Dylan décide donc d'épater son amie Cindy et de l'inviter pour un dîner romantique ...
Au plaisir de vous revoir et de vous retrouver sur les planches

L'équipe du Théâtre de la Tour

Prix : adultes : 12 € - Seniors et étudiants : 10€ - enfants de moins de 12 ans : 5 €

Ouverture du bar avant et après le spectacle et à l'entracte. Possibilité de petite restauration après le spectacle .

IMPORTANT : petite restauration possible également après les représentations des dimanches après-midi (service à partir de 18h00).

ATTENTION : POUR LE DIMANCHE UNIQUEMENT, il est nécessaire de réserver les repas, si possible en même temps que la réservation de vos places, et au plus tard 3 jours avant le spectacle.

Réservations : via le site www.theatredelatour.be

ou par e-mail reservation@theatredelatour.be ou par téléphone : Gisèle Davister 0494 26 29 03

 **Bancontact**

l'avenir

**Blanche
de Namur**

Service Client
Région de Wallonie
YVES MOUSSEBOIS
081 56 60 54

SEMAINES DE LA VISION

du 5 au 26 octobre 2024



Réalisation & publicité: Redline Communication – david@redline-communication.be – Éditeur responsable: Yves DEPAS, Bourgmaster.



Marlière
les opticiens

Av. du Gouverneur Bovesse 33/7 • 5100 Jambes

Heures d'ouverture :

Lundi au vendredi : 9h00 - 18h00 / Samedi : 9h00 - 17h00

PRENEZ RENDEZ-VOUS EN LIGNE OU PAR TÉLÉPHONE

081 30 29 60 - info@opticiens-marliere.be

www.opticiens-marliere.be

Les Opticiens Marlière les_opticiens_marliere @optique.marliere