



**La Bruyère**

Commune Citoyenne



[www.labruyere.be](http://www.labruyere.be)  
Trimestriel n° 15  
Juillet 2024  
Distribution postale



**La Bruyère info**

  
Sandrine Bailly  
Acupuncture

**Acupuncture générale  
et péri-natale**

- Insomnie, fatigue, stress
- Burn out
- Douleurs musculaires
- Problèmes digestifs
- Accompagnement pré-conceptionnel
- Préparation à la naissance
- Retournement foetal
- ...

**Suivez moi**



[www.sbacupuncture.be](http://www.sbacupuncture.be) 0477/26.54.22



**Petits et grands animaux  
de compagnie**

Rue du Ry d'argent 1A  
5080 **RHISNES**

Tél.: **0495 / 79 90 34**  
laurent.brackman@skynet.be  
Consultations avec et sans RDV

**Alpha Conseils**  
Toutes assurances, tous crédits

**AS GROUPE**  
Votre solution immobilière

Chaussée de Louvain 533 - 5004 Namur  
081 73 24 16 - [namur@alphaconseils.be](mailto:namur@alphaconseils.be)

Chaussée de Namur 97 - 5030 Gembloux  
081 62 50 40 - [gembloux@alphaconseils.be](mailto:gembloux@alphaconseils.be)

Déménagement à partir du 1<sup>er</sup> septembre :  
Rue de Gembloux 13 - 5080 La Bruyère

[www.alphaconseils.be](http://www.alphaconseils.be)  
[www.asgroupe.be](http://www.asgroupe.be)

FISMA - 106655 - RPM Namur 0821.952.462 - IPI 515.792

**PISCINE**

**EXTRA  
SCOLAIRE  
STAGES**

**BEBE NAGEUR**

**Moniteurs  
professionnels**

**AQUAGYM**

**BODY  
BALANCE**

**ZUMBA**

**ATOUT  
SPORT**

[www.atoutsport.be](http://www.atoutsport.be)  
**0495 22 76 77**





Chères citoyennes, chers citoyens,

C'est avec une grande émotion que nous saluons Jean-Marc Toussaint, notre Président du CPAS, qui prend sa retraite bien méritée. Pendant des années, Jean-Marc a dirigé notre institution avec un cœur généreux et une rigueur inébranlable. Son leadership a toujours été guidé par un profond respect pour les personnes et un engagement infailible pour une meilleure qualité de vie de nos citoyens.

Nous accueillons également Baudouin Botilde, qui succède à Jean-Marc en tant que Président du CPAS. Baudouin, fort de son expérience et partageant les valeurs de notre majorité, est prêt à poursuivre le travail dans la même lignée.

Nous sommes ravis d'annoncer une excellente nouvelle qui marque un tournant significatif pour les familles avec l'obtention d'un subside de 800.000 euros. Cette subvention va nous permettre de créer de nouvelles places d'accueil, répondant ainsi aux besoins croissants des jeunes parents.

Cet investissement crucial est le fruit de nombreux efforts et d'une collaboration étroite avec nos partenaires. Grâce à ce soutien financier, nous pourrions non seulement augmenter notre capacité d'accueil, mais aussi améliorer la qualité de nos services et offrir un environnement encore plus chaleureux et sécurisé pour la petite enfance.

Le chantier d'une piste cyclopiétonne représente une avancée majeure pour encourager les déplacements à vélo et à pied, offrant une alternative sûre et agréable aux trajets en voiture. En reliant Rhisnes et Émines, cette voie permettra à de nombreux résidents de profiter d'un parcours sécurisé et pittoresque, que ce soit pour se rendre au travail, à l'école ou simplement pour une balade.

Yves DEPAS – Bourgmestre  
 Luc FRERE – 1<sup>er</sup> Échevin  
 Rachelle VAFIDIS – 2<sup>e</sup> Échevine  
 Thierry CHAPELLE – 3<sup>e</sup> Échevin  
 Valérie BUGGENHOUT – 4<sup>e</sup> Échevine  
 Baudouin BOTILDE – Président du CPAS



**A**près un déménagement efficace, nous voilà enfin installé.e.s dans notre nouvelle MJ Rhisnes, dans un cadre magnifique: le parc communal. Merci à l'Administration communale pour ce bel endroit.

De nombreuses activités y ont déjà eu lieu: notre Assemblée Générale annuelle, des ateliers de danse, de théâtre, de chant, nos réunions d'équipe et bien sûr, l'accueil. Accueil qui reprend de plus belle, car les horaires ont été modifiés pour permettre au P6 de venir et de profiter de leur fin de journée avec nous.

Nous avons également commencé ce printemps par notre annuel weekend culturel qui fut, cette année encore, un succès! Une centaine d'enfants, d'ados et d'adultes se sont donnés à fond pour nous présenter leurs talents de danseur.euse.s et d'acteur.trice.s.

Bravo à eux et merci à tou.te.s les bénévoles venu.e.s nous donner un coup de main.

Le mois d'avril a également vu la concrétisation de la journée sportive inclusive des jeunes élu.e.s du CCE. Cette journée a rassemblé des personnes en situation de handicap et des personnes valides autour du sport et d'un verre, le tout dans la bonne ambiance générale.

Les animateur.trice.s du CRLB MJ ont encore une fois proposé de chouettes stages pour les ados de La Bruyère. Un stage sur le thème «rando-nature» et des journées ados autour du fun: Aqualibi, golf, parc scientifique.

Les plaines sont toujours appréciées et au top.

N'hésitez pas à visiter notre site [www.crlb.be](http://www.crlb.be) pour plus d'infos concernant nos futures activités.



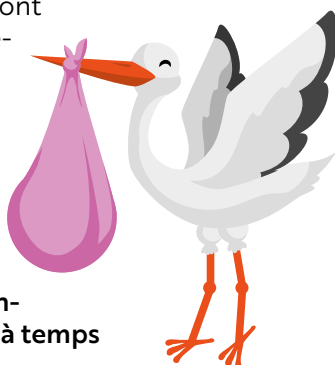
**PLAN CIGOGNE:  
LA COMMUNE DE LA BRUYÈRE  
REÇOIT UN SUBSIDE DE 810.430 €  
POUR DÉVELOPPER SON PROJET  
DE CRÈCHE**

**L'**excellente nouvelle est tombée le 7 juin dernier: **le dossier déposé par le Collège dans le cadre du Plan Cigogne a été retenu!** Le Gouvernement de Wallonie, au travers de la Ministre de l'Infrastructure de la Petite Enfance, Madame Valérie De Bue, a décidé d'octroyer à la Commune de La Bruyère un subside de 708.430 € pour développer son projet de crèche.

Ce projet verra le jour dans le bâtiment de l'ancienne banque alimentaire sis rue Janquart, jadis acquis par les autorités communales au prix de 400.000 €.

Les 708.430 € du Gouvernement wallon seront par ailleurs assortis d'un subside complémentaire de 102.000 € octroyé par l'ONE. Dans un contexte actuel d'insuffisance de places d'accueil pour les enfants en bas âge, contraignant nombre de familles à s'organiser ou à se réorganiser différemment, l'Administration communale dans son ensemble se réjouit de cette très heureuse nouvelle.

**Les subsides ainsi accordés pourraient augmenter la capacité d'accueil en crèche de 17 places à temps plein sur le territoire de La Bruyère.**



### RENCONTRES MENSUELLES AUTOUR DES PRATIQUES ARTISTIQUES



**CRÉER DU LIEN ET  
DÉVELOPPER VOTRE  
EXPRESSION CRÉATIVE**

**V**ous avez toujours rêvé de peindre, dessiner ou explorer d'autres techniques artistiques, mais n'avez jamais osé franchir le pas? Vous êtes passionné de dessin et de peinture? Vous seriez même prêt à partager vos conseils et transmettre votre passion?

Rejoignez-nous dans la mise en œuvre de ce projet en 2025 ou manifestez votre intérêt pour participer à ces rencontres.

**Pour en savoir plus,  
Françoise Geron**

✉ [frageron@yahoo.com](mailto:frageron@yahoo.com)

**Peggy Robert**

☎ 081 23 65 47

(disponible le lundi et mardi toute la journée, ainsi que le jeudi matin)



## VOTRE PHOTO À LA UNE DE LA PROCHAINE REVUE COMMUNALE !

Cher.e.s citoyen.ne.s de La Bruyère,  
La beauté de notre commune ne cesse de nous émerveiller, et il est temps de la capturer à travers votre objectif.

L'Administration communale est heureuse de vous inviter à participer à son concours photo par le biais duquel elle recherche le cliché le plus éloquent de ce que représente La Bruyère pour vous, citoyennes et citoyens.

Que ce soit un paysage pittoresque, un coin de rue animé, ou un moment de vie quotidienne: la Commune vous encourage à laisser parler votre créativité et votre imagination. Montrez-lui ce qui rend La Bruyère si spéciale, unique ou belle à vos yeux.

Le/la gagnant.e de ce concours aura le plaisir de voir sa photo en couverture du prochain trimestriel communal, distribué en toutes-boîtes la semaine du 30 septembre 2024.

Vous êtes encouragé.e.s à participer en nombre et à laisser libre cours à votre talent. Ensemble, faisons de ce concours photo un véritable hommage à la beauté de notre commune.

Votre cliché devra respecter quelques critères afin d'être éligible à la publication:

- Être en format jpeg ou png;
- Être de bonne qualité (pas de photo floue ou en piètre résolution).

Afin de participer à ce concours, vous êtes invité.e.s à envoyer vos plus belles photos de La Bruyère **pour le vendredi 30 août 2024 au plus tard** à l'adresse électronique suivante (1 photo par participant):

✉ [eva.dilauro@labruyere.be](mailto:eva.dilauro@labruyere.be)

### Droits et publication

Le participant garantit à la Commune de La Bruyère qu'il a personnellement pris la photographie et qu'il en est l'unique auteur. Il garantit de même à l'Administration communale qu'il dispose seul de tous les droits attachés à la photographie qu'il envoie.

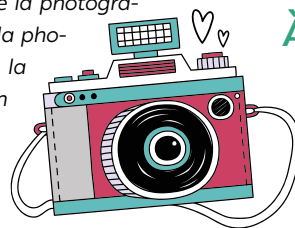
Le participant garantit avoir recueilli l'autorisation des personnes photographiées et/ou des propriétaires des objets ou biens photographiés, tant pour la prise de la photographie que pour l'utilisation de la photographie dans le cadre de la participation au concours, en ce compris la publication en couverture de la revue communale de septembre 2024.

Le participant cède gratuitement à la Commune de La Bruyère le droit d'utiliser la photographie soumise dans la revue communale, laquelle sera également partagée en version numérique sur le site Internet et la page Facebook de la Commune de La Bruyère. Le participant cède également tous ses droits d'auteur sur la photo, de la réception de celle-ci par courriel jusqu'à la date de distribution de la revue communale dans les boîtes aux lettres. La cession de ces droits est une condition de participation au concours.

Le participant décharge la Commune de toute responsabilité en cas de litige, et la garantit de toute réclamation fondée sur le droit d'auteur, la propriété intellectuelle ou le droit à l'image.

Toutes les photos non sélectionnées pour parution à la une du bulletin communal seront définitivement effacées de notre base de données.

**À VOS APPAREILS PHOTO,  
PRÊT.E.S, PARTEZ !**



## DEVENIR ASSESSEUR D'UN BUREAU DE VOTE OU DE DÉPOUILLEMENT

Cher.e.s citoyen.ne.s,

Vous l'aurez sans doute compris: 2024 est une année électorale.

En effet, nous avons voté le 9 juin dernier pour les élections européennes, fédérales et régionales.

Ce 13 octobre prochain, nous voterons à nouveau pour les élections communales et provinciales.

Nous avons besoin de vous pour un rôle essentiel dans le processus démocratique, à savoir celui d'assesseur lors des prochaines élections communales. Votre engagement est crucial pour garantir des élections justes et transparentes.

### Qu'est-ce que le rôle d'assesseur?

Il s'agit de bénévoles qui assistent les bureaux de vote pendant les élections. Leur mission consiste à vérifier l'identité des électeurs, à superviser le déroulement du vote et à veiller au respect des règles électorales.

### Pourquoi devenir assesseur?

En tant qu'assesseur, vous contribuez activement à la vie démocratique de notre commune.

Votre participation renforce votre sens civique et vos liens sociaux dans la communauté.

Vous avez l'occasion d'apprendre davantage sur le processus électoral et de vivre une expérience enrichissante en coopérant avec d'autres citoyens.

Si cette expérience vous tente, n'hésitez pas à prendre contact avec l'Administration communale soit par téléphone au ☎ 081/23.65.10, soit par mail à l'adresse ✉ [population@labruyere.be](mailto:population@labruyere.be) afin de vous inscrire sur la liste des assesseurs. L'Administration vous communiquera toutes les informations nécessaires.

**Nous comptons sur vous !**





Jean-Emmanuel Dupont  
*administrateur*

**COMPTABILITÉ**

JED Comptabilité • Fiduciaire

- Comptabilité
- Fiscalité
- Conseils
- Plan financier
- Constitution de société

GSM : 0486 896 203  
Email : [info@jedcomptabilite.be](mailto:info@jedcomptabilite.be)  
N°ITAA : 50.537.202



**FUNÉRAILLES MASSAUX**  
Depuis 4 générations

**081/733 599**

Chaussée de Waterloo, 464  
5002 NAMUR

[www.massaux.be](http://www.massaux.be)

**BOUFFIOUX** 

Tél: 081 / 640 882 - Eghezée

**Ouvert 1 samedi matin sur 2 de mi-mars à octobre\***

**Béton**

- Béton préparé + pompage
- Chape et sable stabilisé
- Empierrement ciment
- Béton maigre et poreux



[www.bouffieux.be](http://www.bouffieux.be)  
[info@bouffieux.be](mailto:info@bouffieux.be)

\* voir jours d'ouverture sur notre page facebook  bouffieuxbeton



**CHAUFFAGE CENTRAL SANITAIRE**

**Chauffage Central  
Sanitaire – Gaz  
Mazout – Solaire**

Rue de la Distillerie, 1a  
5081 LA BRUYÈRE  
(BOVESSE)  
Tél. 081 56 92 00  
[www.cmis.be](http://www.cmis.be)

**GSM 0475 43 10 62**  
[info@cmis.be](mailto:info@cmis.be)

**SPÉCIALISTE BUDERUS DEPUIS 40 ANS**



**Tout pour faire  
fleurir vos idées**



Jardin Animaux Déco Fleuristerie

  [@jardineriestournesols](https://www.instagram.com/jardineriestournesols)

[www.tournesols.com](http://www.tournesols.com)

**Ouverture 7j/7** Châtelineau - Chappelle-lez-Herlaimont -  **Champion**



## LA MAISON DE LA MÉMOIRE RURALE VALORISE NOTRE PATRIMOINE: DE GARE EN GARE ET D'ÉGLISE EN ÉGLISE

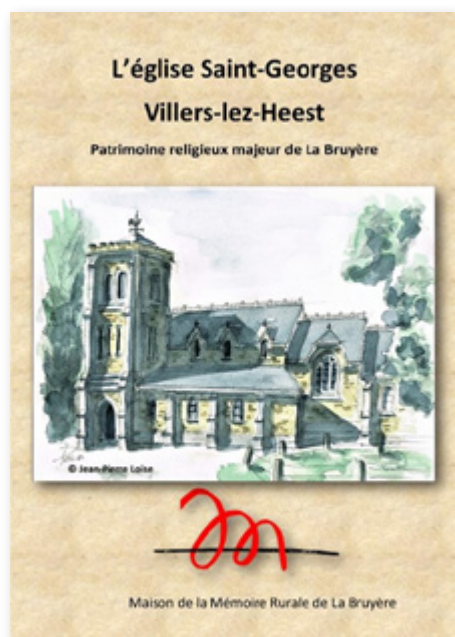


**L**e **lundi 20 mai**, le Groupe Sentiers de la Maison de la Mémoire a organisé sa traditionnelle balade du lundi de Pentecôte au départ de la gare de Rhisnes vers Namur pour les plus chevronnés, ou vers Bovesse pour les familles (aller en train, retour à pied) en suivant ces itinéraires repris dans la brochure « de gare en gare » éditée par Explore Meuse.

Une cinquantaine de marcheurs ont pu ainsi (re)découvrir les sentiers publics, notamment dans les bois de Saint-Marc, d'Arthey et la Falize en venant de Namur ou en venant de Bovesse.

La farde comprenant 14 balades dont ces deux-ci (N°1) mais aussi un circuit à vélo (N°2) dans nos campagnes est disponible gratuitement au bureau du Syndicat d'Initiative 2 rue du Village à Meux (ouvert les mercredis et vendredis de 16h à 18h ou le samedi matin de 10h à 12h).

Le **dimanche 2 juin**, la Maison de la Mémoire Rurale a organisé sa 2<sup>e</sup> journée « Église ouverte » avec la visite guidée de l'église Saint-Georges à Villers-lez-Heest, suivie d'un concert de jeunes saxophonistes élèves de l'IMEP. Ces visites ont réuni une centaine d'intéressés et une septantaine lors du concert.



**Pour toute information:**  
✉ [mmrlb5080@gmail.com](mailto:mmrlb5080@gmail.com)  
ou ☎ 0474/30 34 98.

La Bruyère  
Commune Citoyenne

## TRANSBRUYÉROISE SOLIDAIRE

PARCOURS DÉCOUVERTE  
DES LIAISONS CYCLABLES DE LA BRUYÈRE

**LE 15 AOÛT 2024**  
ACTIVITÉ GRATUITE

**DÉPART**  
CENTRE SPORTIF DE LA BRUYÈRE  
Rue de Rhisnes 33, 5080 Emmeux (La Bruyère)  
DE 9H30 À 12H00

**PARCOURS**

VÉLOS  
→ 15 ET 31KM

PIÉTONS ET JOËLÈTTES  
→ 6 KM

DÉPARTS → 10H OU 11H

**INSCRIPTIONS JOËLÈTTES**

AVANT LE  
**30 JUILLET**

[mmrlabruyere.be/7transbru24](http://mmrlabruyere.be/7transbru24)

**PLUS D'INFORMATIONS**

**- CONTACT -** [VIESOCIALE@LABRUYERE.BE](mailto:VIESOCIALE@LABRUYERE.BE) - 081 236 545 -

Une organisation de l'administration communale de La Bruyère  
L'organisation informe le participant que des photos, vidéos et graphes de son peuvent être réalisées à l'occasion de l'événement et utilisées à des fins promotionnelles et d'archives. Par sa participation à l'événement le participant reconnaît avoir pris connaissance de ces informations et marque son accord par rapport à celles-ci.



### Modalités d'inscription au circuit de 6 km à joëlette :

Par téléphone: contactez-nous au  
☎ 081/236.546 (Khalid Tory)  
ou ☎ 081/236.547 (Peggy Robert)  
du lundi au vendredi, de 9h à 16h.

Par email: envoyez vos informations  
(nom, prénom, contact,  
et mention de participation en joëlette)  
à l'adresse suivante:  
✉ [pcs@labruyere.be](mailto:pcs@labruyere.be)

À la Commune: inscriptions possibles directement au  
service Vie sociale aux heures d'ouverture.

## PERMIS DE CONDUIRE PROVISOIRE

### Demande en ligne via BelDrive

La demande d'un permis de conduire provisoire, quelle que soit sa durée (12, 18 ou 36 mois), peut désormais se faire en ligne via l'application BelDrive, gérée par le SPF Mobilité. Le retrait du permis de conduire doit cependant obligatoirement se faire en personne, au guichet de l'Administration communale (service population).

#### En pratique

Vous pouvez introduire la demande sur smartphone, PC, ordinateur portable ou tablette via eID ou itsme en cliquant sur le lien suivant: <https://beldrive.apps.mobilite.fgov.be>

Actuellement, **seuls les permis de conduire provisoires de 12, 18 et 36 mois** peuvent être demandés en ligne, et les guides doivent également s'enregistrer en ligne pour leur candidat.e.

### Introduire sa demande en ligne

#### Permis provisoire de 18 mois sans guide (filière auto-école)

Les documents à fournir sont:

- L'attestation de réussite de l'examen théorique catégorie B fournie par le centre d'examens du permis de conduire;
- Le certificat d'aptitude délivré également par le centre d'examens du permis de conduire.

NB: il est préférable de prendre une photo ou de scanner votre certificat d'aptitude avant de lancer l'application.

#### Permis provisoire de 36 mois avec guide (filière libre)

- Pour ce type de permis, le guide doit d'abord s'enregistrer sur le site <https://beldrive.apps.mobilite.fgov.be> par le biais d'eID ou itsme. Dans sa demande, ce dernier doit renseigner les données de la/du candidat.e au permis: nom, prénom et numéro de registre national;
- Une fois l'inscription du guide terminée, la ou le candidat.e peut s'inscrire elle/lui-même sur le site <https://beldrive.apps.mobilite.fgov.be>;
- La ou le candidat.e doit fournir l'attestation de réussite à l'examen théorique de la catégorie B délivré par le centre d'examens du permis de conduire indiquant le résultat de l'épreuve de lecture.

#### Permis provisoire de 12 mois avec guide

Pour ce type de permis, le guide doit d'abord s'enregistrer sur le site <https://beldrive.apps.mobilite.fgov.be> par le biais d'eID ou itsme. Dans sa demande, ce dernier doit renseigner les données de la/du candidat.e au permis: nom, prénom et numéro de registre national;

Une fois l'inscription du guide terminée, la ou le candidat.e peut s'inscrire elle/lui-même sur le site <https://beldrive.apps.mobilite.fgov.be>;

- L'examen théorique doit encore être valable (sa validité est de 3 ans);

- La ou le candidat.e doit fournir l'attestation délivrée par une auto-école reconnue pour 6 heures de conduite. La date de la première leçon doit être postérieure à l'expiration de la validité de son précédent permis de conduire provisoire de 36 ou 18 mois.

NB: il est préférable de prendre une photo ou de scanner cette attestation d'auto-école avant de commencer la demande.

#### Retrait et paiement:

Pour toute demande en ligne, un accusé de réception est envoyé par courriel au demandeur par l'Administration communale.

Pour tout retrait d'un permis, il est impératif de se rendre au guichet de la Maison des Citoyens, prémuni.e de:

- Sa carte d'identité belge ou son titre de séjour en cours de validité;
- Ses documents originaux.

**Coût du permis: 25 €** à payer lors du retrait à la commune

**Adresse:** rue des Dames Blanches 1 à 5080 Rhisnes

#### Horaires:

- Du lundi au vendredi de 09h00 à 11h30
- Le mercredi de 13h00 à 16h00
- Le samedi de 09h00 à 12h00

**Délai:** 5 jours ouvrables après la commande du permis

**Infos:** Service population

✓ [population@labruyere.be](mailto:population@labruyere.be)

☎ 081/23 65 10





## LA COURTOISIE AU VOLANT : À LA CAMPAGNE OU DANS LA VIE C'EST IMPORTANT !

Tous les jours nous empruntons les routes... et parfois tous ensemble, cyclistes, piétons, automobilistes, pour se rendre à l'école, à la gare, faire nos courses dans les commerces locaux...

Puis parfois aussi, comme c'est souvent le cas pour le moment, dès que le soleil pointe le bout de son nez (pour jamais très longtemps en plus), nous rencontrons nos amis agriculteurs dont le boulot doit se faire impérativement par beau temps (fenaçons, semailles, pulvérisations, récoltes).

Le peu de beau temps concentre aussi les activités agricoles sur nos routes campagnardes.

Un tracteur avec une benne, un bus, tous ces véhicules lourds sont souvent plus larges et plus longs que nos voitures. Les nouveaux aménagements sur nos routes (trottoirs de la rue de la Station ou piste cyclable à Emynes par exemple) nécessitent fair play et courtoisie.

À l'aube des prochaines récoltes, et même en dehors, pour notre manière de conduire, une petite piqûre de rappel s'impose pour que la courtoisie et le bien vivre ensemble

soient de mise sur nos routes.

Partageons ainsi le bonheur de vivre à la campagne, tout en se respectant tous les uns les autres, quelles que soient nos différences d'âge, d'expérience sur la route, ou de connaissance des lieux.

Rien ne sert de klaxonner. Faites attention aux usagers vulnérables, ralentissez aux abords des écoles. Maintenez aussi constamment votre attention. Garezz-vous pour téléphoner ou utiliser votre GPS.

Celui qui conduit, c'est celui qui ne boit pas.

Ne nous garons pas sur les trottoirs ni sur les pistes cyclables car cela pourrait obliger un cycliste ou un piéton à se déporter et alors à se mettre en danger.

Ensuite, à l'approche d'un tracteur, gardez votre calme. De nombreux automobilistes perdent patience lorsqu'ils suivent un véhicule agricole et décident de dépasser sans tenir compte du manque de visibilité. Ne vous laissez pas surprendre par la taille imposante du tracteur qui réduit fortement votre visibilité quand vous le suivez. Respectez les règles de base pour un dépassement en



toute sécurité. Assurez-vous de bien voir partout. Tenez compte aussi du fait que les véhicules agricoles se déplacent très lentement et anticipez les freinages. Soyez aussi vigilants en cas de pluie si vous suivez un tracteur agricole. Les traces de boue qu'il laisse derrière lui peuvent rendre la voirie glissante en cas de vitesse excessive.

Des conseils qui paraissent simples à première vue. Tâchons de les appliquer pour faire de La Bruyère l'une des plus agréables communes à traverser.

Bonne route à tous, et bonnes récoltes à ceux qui façonnent nos paysages et remplissent nos assiettes.

**Le marché**  
**des producteurs**  
BRASSEUR - BOULANGER - GLACIER - CRÉATEURS

**Meux**  
**6 SEPTEMBRE 2024**  
**15:00 - 20:00**  
AU FOYER NOTRE DAME ET SUR LA PLACE  
RUE DU CHAINIA 49, 5081 MEUX  
INFOS : ANNIE DEBOIS 0474/02.43.05

## SAINT-DENIS LA BRUYÈRE

(entre Namur et Gembloux)

JUDO-CLUB SAINT-DENIS

**BROCANTE & ARTISANAT**

**D'APRÈS-MIDI**

**36<sup>e</sup> ÉDITION**

**Samedi 31 août 2024**

De 12h à 19h

350 exposants – boucle 2 km

**ANIMATIONS – BUVETTES**

**RESTAURATION**

Tél: 081 56 99 51 ou 081 56 65 01

JCSD.brocante@GMail.com

Réservation valable après paiement

Ni nourriture ni confiserie

12 € / 5m (payé avant 31 juillet 24)

15 € / 5m (payé après 31 juillet 24)

IBAN: BE68 0342 0063 2034

BIC: GEBABEBB



## RALLYE LECTURE: DÉFI RELEVÉ!



Depuis 10 ans maintenant, la Bibliothèque-Ludothèque de La Bruyère propose aux classes de l'entité de participer à un « Rallye-Lecture ».

Concrètement, 30 livres adaptés à leur âge sont présentés en classes, et laissés à disposition des élèves pour une durée de 5-6 semaines. Pour chaque livre, quelques questions permettent de marquer des points. Il n'y a aucune obligation de tout lire (même si certains l'ont fait!), mais les enseignants demandent souvent un minimum, sous peine de recevoir un « gage ».

À l'issue de la période, une bibliothécaire revient en classe récupérer les livres et... compter les points!

Ce petit concours annuel remporte un franc succès, et les élèves ont vraiment joué le jeu, certains découvrant avec plaisir que « c'est chouette de lire en fait! ». Le petit podium qui suit a sans doute joué un peu sur leur motivation, mais même sans viser le titre de « meilleur lecteur de La Bruyère » ou de « meilleure classe lectrice », ils ont eu l'air d'y trouver leur compte!



	Record de classe	Record individuel
2 <sup>e</sup> pr.	École de Bovesse	Lili – École de Bovesse
3 <sup>e</sup> pr.	École communale de Meux	Emma – École communale de Meux
4 <sup>e</sup> pr.	École libre de Meux	Mattice et Félix – École libre de Meux
5 <sup>e</sup> pr.	École d'Emines	Juliette – École d'Emines
6 <sup>e</sup> pr.	École libre de Rhisnes	Gaspard – École libre de Meux P6A

Toute l'équipe de la Bibliothèque-Ludothèque félicite donc les lecteurs: au total, près de 2000 livres ont été lus dans ce cadre!!

Les enfants ont également été mis à contribution pour améliorer ces rallyes: les titres les moins aimés ne seront pas proposés l'année prochaine.

Et, à l'inverse, voici un petit récapitulatif des livres les plus appréciés!

### 2<sup>e</sup> primaire:

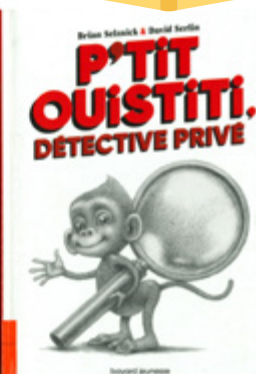
- *P'tit Ouistiti, détective privé* / Selznick, Brian (Bayard)
- *Un pirate à l'école* / Palluy, Christine (Bayard)

### 3<sup>e</sup> et 4<sup>e</sup> primaire:

- *L'extraordinaire voyage du chat de Mossoul* [...] / Fontenaille-N'Diaye, Élise (Gallimard)
- *L'école d'Agathe, n°10. Elise fait de la gymnastique* / Pakita (Rageot)
- *La nuit du visiteur* / Jacques, Benoît
- *XOX et OXO* / Bachelet, Gilles (Seuil)

### 5<sup>e</sup> et 6<sup>e</sup> primaire:

- *Mamie gangster* / Walliams, David (Albin Michel)
- *Les chemins de l'école. Jackson: Kenya* / Plisson, Pascal (Nathan)
- *Les fantômes du manoir* / Colin, Fabrice (Rageot)
- *La maison Chapelier* / Merchant, Tamzin (Gallimard)





## QUAND LES AUTEURS VIENNENT À L'ÉCOLE...

**D**urant cette année scolaire, à l'école du « Ry d'Argent » à Rhisnes, différents auteurs et illustrateurs sont venus nous rendre visite.

Ce projet annuel était le thème des portes ouvertes.

Les enfants des classes maternelles ont eu la chance de rencontrer Claire Duchâteau, auteure du livre « Ptit Bunny part en pique-nique ».

Les enfants de P1 et P2 ont reçu dans leur classe 3 auteurs : Emile Jadoul, Véronique Ozcan, ancienne directrice de l'école et auteure du livre « Ma mamie extra ordinaire » et Claire Duchâteau.

Les élèves de P3 ont accueilli l'auteur et illustrateur Ian De Haes. Ils ont également visité l'exposition sur son dernier livre « Suzanne et la rivière » organisée en collaboration avec la Bibliothèque-Ludothèque de La Bruyère.

Dans chaque classe, les enfants ont d'abord découvert différents livres de chaque auteur avant de les recevoir. Lors de ces rencontres, ils ont pu échanger avec eux sur leur manière de travailler.

Nous espérons avoir créé des vocations...

Qui sait, peut-être que dans quelques années, nous trouverons les noms de nos anciens élèves sur certaines couvertures de livres dans les librairies.



## DÉCOUVRONS LA FORÊT, JARDINONS À L'ÉCOLE!

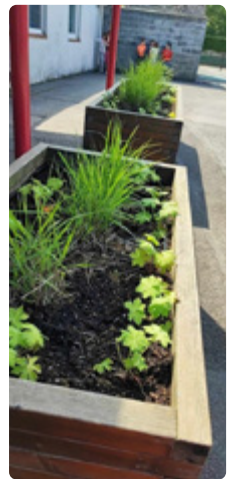


**Les élèves de M3 et P1 de Warisoulx sont allés à la rencontre de la vie grouillante de nos forêts!**

**D**écouverte des lieux, observation des arbres, des animaux et de leurs besoins, écoute des bruits de la forêt...

Apprendre au grand air aide énormément les enfants dans leur parcours et leurs résultats scolaires. Plus dynamique et libre qu'une salle de classe, cela permet aux enfants de se détendre, d'être dans un apprentissage multisensoriel. Cette ouverture sur le monde extérieur les encourage ainsi à penser de manière plus créative, à résoudre des problèmes de manière innovante et à explorer de nouvelles idées. L'extérieur est aussi un environnement extrêmement propice à la collaboration et à l'échange.

Par la suite, les enfants de M3 ont décidé de faire entrer la nature dans la cour de l'école en y installant des plantes et des fleurs dans les nouveaux bacs à plantations.



## FANCY-FAIR ET PORTES OUVERTES À L'ÉCOLE DE SAINT-DENIS



**L**e dimanche 2 juin, en plus de la fancy-fair, l'école de Saint-Denis a organisé des portes ouvertes. Ce fut l'occasion pour les enfants et les enseignantes de montrer aux parents les différents projets de l'année écoulée. Les découvertes étaient nombreuses et variées:

- Jeux divers, écoute des chants et conversations des enfants en néerlandais et en anglais.
- Fresque collective inspirée du Doodle Art et réalisée par tous les élèves du cours de philo-citoyenneté.
- Activités diverses menées lors des cycles 5/8 et 6/12.
- Exposés des élèves.
- Photos des activités sportives.

- Présentation des classes de neige de cet hiver.
- Photos de la crèche « Les bonnes bouilles ».
- Visite du local garderie.
- Coin classe nature des maternelles, travaux sur la ferme et les animaux.
- Visite du petit jardin et rencontre avec Bonbon, notre lapin et nos petits poussins.

Malgré la météo maussade et fraîche, ce fut une belle journée où tous les parents ont pu finalement se retrouver autour du barbecue afin d'assister à la démonstration de gymnastique dans la cour de récréation.



**WELLNESS OPPORTUNITY**

DEFECHEREUX ANNE SYBILLE  
WELLNESS ADVISOR

 **GROUPE FACEBOOK:**  
WELLNESS OPPORTUNITY

 **ESHOP:**  
<http://41098795.fitline.com>

 **GSM:**  
0493/97.18.66



 **MAISON DE REPOS  
ET DE SOINS**

 **LA MÉRIDIENNE**

- Pédicure - manucure
- Salon de coiffure
- Cafétéria
- Terrasse
- Ala sécurité « Le Méridien »
- Terrain de pétanque
- Petits commerces à proximité
- Vaste parking
- Messe
- Connexion internet
- Cadre champêtre
- Animations
- Salle de kiné

Rue du village, 13 - 5081 Meux  
T. 081 55 94 20 | F. 081 56 83 15

[lameridienne@vivaltohome.com](mailto:lameridienne@vivaltohome.com)  
[www.vivaltohome.com/fr/la-meridienne](http://www.vivaltohome.com/fr/la-meridienne)



**OPTIQUE DEBILDE**

Av de la Faculté d'Agronomie, 75  
5030 Gembloux

Ouverture :

Du mardi au vendredi de 9h à 18h30      081/61.48.23

Le samedi de 9h à 17h      [www.optiquedebilde.be](http://www.optiquedebilde.be)

**Ann B.**  
*by Marie*

Votre boutique de prêt à porter pour dames

Grand'Rue 66  
Gembloux  
081 61 07 72

[www.annbbymarie.be](http://www.annbbymarie.be)

Ouvert du mardi au samedi  
de 10 à 18h  
et le lundi sur rendez-vous

 **Audibilis**  
Sprl  
*La technologie au service de l'audition*

**B. Dierge – Audicien**

Une audition de qualité pour tous les budgets

- Essai sans engagement – tests auditifs
- Garantie 5 ans – service personnalisé
- Piles auditives et accessoires
- Bouchons de protection

**Corroy-le-Château**  
081/73.70.52 – 0473/89.25.81  
Av. Joseph Marvel, 22 – Parking Privé – sur RDV

**Louvain-la-Neuve**      010/45.62.12  
Optique Scalliet - Galerie des Halles, 2

 [info@audibilis.be](mailto:info@audibilis.be)  [www.audibilis.be](http://www.audibilis.be)



## Des Molons aux soldats de l'armée belge...

L'aventure pédagogique au sein de la petite école de Bovesse s'est cousue, cette année encore, de respect, de tolérance, d'humanité et d'érudition... Avouons qu'un esprit de convivialité ne peut qu'y satisfaire un tel appétit de découvertes!

Dès lors, les petites brigades de la maternelle et du primaire ont savouré les joies d'une ouverture au monde, locale ou plus lointaine, actuelle ou antérieure.

D'abord, les baroudeurs de la maternelle ont tendu l'oreille aux rythmes effrénés et envoûtants des Jeunesses Musicales avant de s'émerveiller à la Maison de la Pataphonie puis au théâtre. Une excursion à la ferme nous a ensuite éblouis, rappelant combien Mère nature est merveilleuse!

Quant aux artistes du primaire, le sourire et la malice ont fait place aux «menteries» lorsque, en garnison réduite certes, se sont révélés à nous les Molons, ô combien sympathiques et séducteurs dans leur tunique polychrome. Dignitaires du folklore wallon, ces «conteurs de craques» ont ravi nos sens par leur gaité, leur passion et... leur formidable philanthropie.

En plus d'émoustiller nos papilles culturelles, ils nous ont plongés dans les couloirs du temps, depuis la naissance de notre patrie jusqu'aux récentes fêtes auxquelles nous ne manquons jamais de les croiser!



Tandis que certains se sont adonnés à une étude approfondie sur le chocolat, vaste exploration culinaire, d'autres ont, à nouveau, prospecté le siècle dernier en se penchant sur l'extraordinaire destinée des neuf forts érigés autour de Namur qui constituent aujourd'hui des symboles de la fière résistance de nos soldats lors des guerres mondiales.

La journée NBK (Namur Battle Kids) organisée par la Province et la Défense nous a permis de nous confronter aux réalités dramatiques de nos valeureux ancêtres. Construit entre 1888 et 1892, le fort Saint-Héribert nous a ouvert ses solides murailles pour nous chuchoter ses secrets les plus enfouis avant de nous pousser à gagner des sentiers de guerre peuplés de civils, de résistants et de soldats allemands... Nous étions au cœur du conflit, abreuvés de missions et de fraternité.

La passion est contagieuse: les confidences des militaires, le prestige des commandants d'armée et les vestiges impressionnants attisent notre curiosité.

La passion est bouleversante: le décompte des victimes, les stigmates des affrontements, les plaintes d'une terre meurtrie nous glacent le sang et nous supplient de croire, plus que jamais, en une citoyenneté indestructible.

L'équipe éducative de Bovesse

## DÉFI «GÉNÉRATION ZÉRO WATT»

*«Quand on commence à agir, l'espoir est partout. Alors au lieu d'attendre l'espoir, cherchez l'action. Et c'est seulement à ce moment que l'espoir sera là.»*

Greta Thunberg

Lors de cette année scolaire, les élèves de P5 de l'école communale de Meux ont relevé, comme 45 autres écoles, le défi «Génération zéro watt». Pour ce faire, ils étaient assistés par une animatrice de l'ASBL Science infuse de Louvain-la-Neuve.

L'objectif de celui-ci était de diminuer voire de supprimer les consommations d'électricité inutiles, et de s'approcher du «zéro watt» pendant les heures creuses.

En novembre, les enfants ont réalisé l'audit énergétique de l'école. Après une analyse des résultats, ils ont repéré toutes les économies possibles.

La mobilisation commençait...

Présentation du projet aux autres classes, réalisation d'affiches, demande d'aide à la Commune, désignation d'un responsable énergie des lieux communs, rencontre avec les électriciens de la Commune pour leur demander leur aide, ...

L'Administration communale s'est montrée très impliquée dans notre projet et son aide fut vraiment efficace: placement de timers sur les radiateurs électriques, installation de multiprises sur nos TBI, remplacement des



vieux néons du réfectoire par des leds, ... Un tout grand merci à elle.

En janvier, lors d'une autre activité, les enfants ont été sensibilisés à l'importance du choix des ampoules à utiliser dans nos intérieurs.

Tous nos efforts ont porté leurs fruits. Nous sommes arrivés à diminuer la consommation de l'école de 10 % par rapport à la même période de l'an dernier. C'était notre objectif de départ.

Outre l'aspect économique de ce projet, il a permis aux enfants de réfléchir aux enjeux énergétiques actuels et de se mobiliser tous ensemble autour d'un projet collectif.

Certes, nous n'avons pas gagné le concours. Certaines écoles ont fait mieux que nous. Nous avons cependant reçu le prix de la motivation. Et ça, c'est le plus valorisant!

## UN CADRE POUR VALORISER NOTRE TERRITOIRE VITICOLE BRUYÉROIS !



En mars 2022, le Syndicat d'Initiative et de Tourisme de La Bruyère avait convié les opérateurs touristiques à une première rencontre en ses locaux. Ce 5 avril 2024, «Découvre La Bruyère #2» a réuni une vingtaine d'opérateurs touristiques au Domaine viticole du Ry d'Argent à Bovesse. L'objectif était de permettre aux gestionnaires de gîtes, aux producteurs locaux et aux organisateurs d'événements de pouvoir se rencontrer et de se faire connaître des Bruyérois.

Ainsi, dès 14h, les autorités communales et la Présidente de la Maison de Tourisme ont inauguré, en présence des bénévoles du Syndicat d'Initiative, le cadre géant installé par Explore Meuse devant les vignes bruyéroises. Ce projet, financé par le fonds de relance européen,

est le fruit d'une sélection de quatre sites touristiques namurois à mettre en valeur pour les citoyens et les touristes. Les vignes bruyéroises côtoient ainsi les Jardins d'Annevoie, le Rocher Bayard à Dinant et le Lac de Bambois. N'hésitez pas à vous (faire) photographier quand vous y passez et à diffuser ainsi sur les réseaux sociaux les vues des vignobles et des panoramas locaux... afin de valoriser nos territoires !

Cette inauguration fut suivie d'une rencontre entre les promoteurs et dès 15h30, avec le public, nombreux, qui a visité les différents stands ! L'après-midi s'est terminée par une dégustation des vins du domaine.

Merci à Chloé Dive d'Explore Meuse, aux propriétaires du Ry d'Argent, aux promoteurs présents, aux autorités communales et surtout aux bénévoles du SILB pour cette superbe organisation !

Pas de doute, en 2025, une nouvelle édition sera organisée dans le cadre des 50 ans du SILB !



Photos: Marcel Boigelot (Club photo de La Bruyère)

## BEL ÉTÉ À TOUTES ET TOUS, À VÉLO, À LA (RE)DÉCOUVERTE DE NOS CAMPAGNES BRUYÉROISES !

Le dimanche 21 avril a été choisi par les responsables provinciaux pour inaugurer les circuits Points Nœuds Vélos (PNV) du Nord namurois. Ainsi, après Gembloux à 10h et Eghezée à 14h, les autorités provinciales et communales ont coupé à 12h le ruban symbolique de la mise en place des PNV sur notre commune. L'agora devant le Syndicat d'Initiative et de Tourisme a ainsi permis de rassembler les courageux cyclistes, des stands de produits locaux et des musiciens venus égayer la fête au vélo au départ de la place de Meux, le tout retransmis en direct sur la télévision locale «Boukè».

Installés depuis un peu plus d'un an sur La Bruyère, ces circuits viennent d'être terminés sur l'ensemble des communes namuroises. À La Bruyère, ils ont déjà fait l'objet de la Transbruyéroise 2023 au départ du Parc Communal. Après les circuits locaux édités par Explore Meuse, la carte provinciale des points nœuds est disponible au bureau du Tourisme, 2 rue du Village à Meux. Pour rappel, celui-ci, labellisé récemment «bienvenue vélo», est équipé pour aider tous les cyclotouristes locaux ou de passage (nettoyage des vélos, gonflage des pneus ou réparations) et les aiguiller dans leur recherche d'itinéraires sur La Bruyère ou aux environs. Un itinéraire «gare-gare» a été également conçu pour les cyclistes au départ

de Namur et empruntant notre territoire bruyérois afin de visiter ses différents points d'intérêts patrimoniaux ou paysagers.

Enfin, le SILB a organisé ce printemps une première session d'initiation et découverte vélo pour tous les âges et usages ainsi que le 27 avril, une randonnée en tandem pour les malvoyants en collaboration avec la Maison de la Mémoire Rurale de La Bruyère.





Unique à la Bruyère...

**PISCINE DE  
REVALIDATION** au sein  
de l'Espace **KININFI**



L'Espace **KININFI** est un espace  
pluridisciplinaire :  
Soins **Kiné**, Soins **Infirmiers**, Logopédie  
**Prise de sang**  
Piscine de revalidation  
**+Activités aquatiques multiples**



[www.kininfi.be](http://www.kininfi.be)

Tél : 081/569 940

Rue du Chainia 29 B

5081 Meux

**Traiteur Vandendaele**

*L'histoire d'une passion...celle du goût.*

Livraison de repas à domicile – organisation de cérémonies – plats à emporter

081 21 27 39

0475 33 87 82

Rue d'Emines, 72  
5080 La Bruyère

[info@traiteurvandendaele.be](mailto:info@traiteurvandendaele.be)  
[www.traiteurvandendaele.be](http://www.traiteurvandendaele.be)

**Brasserie  
Blocry Sonia**

**Livraison à domicile  
dans votre région**

Chaussée de Nivelles, 117 b  
B-5140 SOMBREFFE

Gsm: 0495 / 89.36.23

Tél: 071 / 888.750

071 / 888.477

Fax: 071 / 888.750

Mail: [soniablocry@hotmail.com](mailto:soniablocry@hotmail.com)



*Depuis 3 générations*

**Merci**  
**AUX**  
**Annonceurs**

présents dans cette édition

N'hésitez pas à faire appel à eux !

## Le p'tit bottin des aînés bruyérois, déjà ou bientôt dans votre boîte aux lettres

C'est avec une immense fierté que nous vous annonçons la sortie du nouveau bottin des aînés de La Bruyère, un projet collaboratif soutenu par la Province de Namur, le Conseil Consultatif Communal des Aînés, le Plan de Cohésion Sociale et le Centre Public d'Action Sociale de notre commune.

Ce guide ne se contente pas d'être un répertoire de contacts. Il est le prolongement de notre initiative de solidarité «Tu peux compter sur moi» et incarne notre engagement à mettre à votre disposition des ressources utiles pour répondre à vos besoins quotidiens. Que vous cherchiez une assistance administrative, numérique, des conseils en matière de santé, des activités de loisirs adaptées ou un soutien psychologique, ce bottin est conçu pour vous apporter une aide précieuse.

Nous exprimons notre profonde gratitude aux bénévoles et partenaires qui ont contribué à la réalisation de ce projet. Leur dévouement reflète l'esprit de solidarité qui anime notre commune.

En cette période où les liens sociaux sont essentiels, le bottin des aînés de La Bruyère se veut un outil de rapprochement et un symbole de notre attachement à une société inclusive.

La distribution du bottin par les membres du Conseil Consultatif Communal des Aînés a déjà commencé. Étant donné que la distribution se fait par nos soins, elle prendra un peu plus de temps que par la poste, mais nous espérons qu'elle sera terminée pour tous les villages dans le courant de l'été.

Pour toute remarque ou demande relative à ce bottin, veuillez contacter le service aux aînés et cohésion sociale par courriel à ✉ pcs@labruyere.be ou par téléphone au ☎ 081/236.547. Vous pouvez compter sur nous, aujourd'hui et toujours.



**LA MAISON  
CROIX-ROUGE LA MEHAIGNE  
PRÉSENTE SA NOUVELLE  
ACTIVITÉ!**

### Vous êtes perdu.e face aux outils numériques?

**Que ce soit avec votre Gsm/Smartphone,  
ordinateur ou tablette, nous sommes là pour vous!**

Vous aimeriez être accompagné.e dans la prise en mains de vos outils informatiques?

Vous avez besoin d'accéder aux services essentiels uniquement disponibles en ligne? (Administration communale, banque, mutuelle...) ou tout simplement de rester connecté.e avec vos proches?

Quel que soit votre besoin, nous pouvons vous aider à y voir plus clair et devenir autonome.

### Intéressé.e?

**Contactez-nous** ☎ 0478 04 19 84 ou

✉ secretariat.mcr.la-mehaigne@croix-rouge.be

📍 MCR La Mehaigne: route de La Bruyère 2  
5310 Éghezée



**Chers membres de l'AMICALE des SENIORS de Rhisnes, voici votre programme pour le 3<sup>e</sup> trimestre 2024:**

- **Juillet:** le 4 et le 18;
- **Août:** le 1<sup>er</sup> et le 22 (excursion – journée détente à Bastogne);
- **Septembre:** le 5 et le 19.

Venez nous rejoindre les **1<sup>ers</sup> et 3<sup>es</sup> jeudis du mois** de 14h00 à 18h00, pour 5 € de participation.



Nous jouons au Whist, Scrabble, Rummikub... Nous organisons des excursions et un Banquet de Printemps.

Une cotisation annuelle de **8 €** est à verser sur le compte de l'Amicale des Seniors de Rhisnes: BE90 0689 3994 9932, pour devenir membre.

**Adresse:** Ancienne Maison Communale, place communale, 6 - 5080 RHISNES.

### Contacts:

**Vice-Présidente:** PAREYS Rolande ☎ 0498/80 44 58

**Trésorier:** JAUMOTTE Jacques ☎ 0478/25 76 74

**Secrétaire:** WAUTHIER Roselyne ☎ 0473/50 15 06

**Une Journée de rencontre avec le CCCA de Gembloux  
«À la découverte de La Bruyère» organisée par les  
CCCA de La Bruyère et de Gembloux**

**Mardi 27 août de 9h45 à 17h**

Vous pouvez vous inscrire pour la formule complète comprenant la visite du Domaine viticole du Chenoy (vins et bulles belges) ainsi qu'une balade d'environ 5 km pour explorer et partager le patrimoine du village de Bovesse.

Prévoyez votre pique-nique qui sera partagé à 12h00 à la salle de réception du Domaine du Chenoy.

Réservation obligatoire (places limitées pour la visite du Domaine du Chenoy uniquement) avant le 20 août auprès du CCCA de Gembloux au ☎ 0479/30.67.20.

**PAF: 29 euros** (uniquement pour la visite du Domaine du Chenoy, la balade est gratuite)

L'inscription ne sera effective qu'après paiement sur le compte du CCCA de GEMBOUX: BE57 – 0013 3863 2635.

Pas d'accès PMR.

En savoir plus? Ou vous inscrire à la balade?

Commune de La Bruyère - Service aînés et cohésion sociale: ✉ peggy.robert@labruyere.be ou par téléphone au ☎ 081/236.547 (les lundi et mardi toute la journée et le jeudi matin)



## SENIORS ET NUMÉRIQUE

### L'Auberge Digit@le pour être connecté

**Vous vous sentez un peu dépassé(e) par toutes les nouvelles technologies?**

Que vous ayez besoin d'assistance pour des tâches en ligne ou que vous souhaitiez simplement vous familiariser avec votre smartphone, plusieurs formules s'offrent à vous:

### Permanence Écrivain public numérique

Nous vous proposons un accompagnement personnalisé pour compléter des formulaires en ligne, prendre un rendez-vous en ligne, vous servir de votre smartphone, ou même vous assister dans l'installation d'une application. N'hésitez pas à prendre rendez-vous et à profiter de ce service gratuit pour vous sentir plus à l'aise avec la technologie moderne et accéder à vos droits.

Les sessions sont organisées jusqu'à 4 personnes maximum autour d'une table, favorisant ainsi les échanges et permettant à chacun d'entendre les questions des autres.

Si vous avez besoin de confidentialité, des rendez-vous individuels sont également disponibles.

N'hésitez pas à prendre rendez-vous et à profiter de ce service gratuit pour vous sentir plus à l'aise avec la technologie moderne!

**Le vendredi de 9h30 à 11h30** – Salle expo de la Maison citoyenne

### Des écolages informatiques sur PC animés par Bernard Monfort

**Objectif?** Apprendre à utiliser l'ordinateur à partir de cas concrets, éventuellement soumis par vous.

**Quand?** Tous les jeudis matin (hors vacances scolaires) **à partir du 19 septembre 2024:**

12 séances (calendrier du programme sur demande et sur le site Internet de la Commune – Cohésion sociale et service aux aînés – NTIC Seniors)

**Entre 9h et 10h:** en individuel sur rendez-vous

**De 10h à 12h:** en groupe sur inscription



### Matinées intergénérationnelles de transition numérique pendant l'été

Dans le cadre de l'**Opération Été solidaire**, nous organisons deux sessions spéciales de transition numérique le **mardi 6 août et le jeudi 8 août de 9h30 à 11h30**.

Nous invitons les aînés à se joindre à nous pour une expérience d'apprentissage intergénérationnel. Huit jeunes étudiant·e·s, participants de l'opération Été solidaire, seront là pour vous accueillir et vous guider à travers le monde numérique.

Les jeunes vous accueilleront avec le sourire et une énergie contagieuse, prêts à partager leur expertise numérique avec vous.

Apportez votre smartphone, votre PC ou votre tablette, et surtout, vos questions!

**Où?** Maison Communale - Salle du Conseil - Rue des Dames blanches, 15080 Rhisnes

Comment s'inscrire ou prendre rendez-vous?

Commune de La Bruyère - Service aînés et cohésion sociale: ✉ [peggy.robert@labruyere.be](mailto:peggy.robert@labruyere.be) ou par téléphone au ☎ 081/236.547

## Environnement



**Vous voulez agir pour le climat mais n'avez pas le temps de devenir climatologue?**

Participez à l'atelier d'intelligence collective «La Fresque du Climat» et rejoignez la communauté des fresqueurs et fresqueuses le **vendredi 20 septembre** de 18h à 21h!

«La Fresque du Climat» est un atelier d'intelligence collective qui permet à chacun de comprendre le fonctionnement, l'ampleur et la complexité des enjeux liés aux dérèglements climatiques.

### POUR AGIR, IL FAUT COMPRENDRE!

Depuis sa création en 2018, «La Fresque du Climat» permet aux individus et aux organisations de s'approprier le défi de l'urgence climatique. Cet outil se distingue par ses caractéristiques suivantes:

#### Scientifique

Le jeu «La Fresque du Climat» est un outil neutre et objectif, fondé sur les données issues des rapports scientifiques du GIEC (Groupe d'experts intergouvernemental sur l'évolution du climat). Ces rapports orientent les décisions politiques et économiques à

l'échelle mondiale, garantissant ainsi la rigueur scientifique de l'atelier.

#### Accessible

Grâce à une approche ludique et pédagogique, «La Fresque du Climat» permet à tous les publics de s'approprier le sujet des changements climatiques. En évitant une descente verticale du savoir, l'atelier incite les participants à relier les liens de cause à effet et à intégrer les enjeux climatiques dans leur globalité.

#### Impactant

Sans culpabiliser, «La Fresque du Climat» favorise une compréhension partagée des mécanismes en jeu et engage les individus dans un échange constructif. À l'issue de l'atelier, les participants sont motivés et outillés pour agir à leur échelle.

Cet atelier, gratuit et accessible à tous à partir de 15 ans, est animé bénévolement par Nadège Vanhoutte.

**Date:** Vendredi 20 septembre 2024

**Heure:** 18h00 à 21h00

**Lieu:** Ancienne Salle du Conseil Communal, Place Communale, 6 - 5080 Rhisnes

**Inscription obligatoire:** ✉ [peggy.robert@labruyere.be](mailto:peggy.robert@labruyere.be)  
ou ☎ 081/236.547



Exode de 1940 : Famille Dubuisson © départ pour le Nord de la France au départ de Meux.

**D**u 6 au 20 septembre 2024, notre commune fêtera la libération des villages de La Bruyère en 1944. Aujourd'hui, les enjeux sont importants: les traces dans nos paysages (bunkers, forts, monument aux Français, stèles à la résistance à Ostin ou à l'avion B17, bornes Cointet, ...) peuvent soulever questions et étonnements pour les jeunes générations.

La Province de Namur, la Commune de La Bruyère, la Maison de la Mémoire Rurale, le Syndicat d'Initiative de La Bruyère, le Club Photo, la Fanfare Ste Cécile et de nombreux bénévoles ont préparé de multiples manifestations pour commémorer ces événements et les actualiser pour les jeunes générations:

- **Dès le 6 septembre et durant 12 jours**, une grande exposition réalisée par la Province «Mes parents ne me disaient pas tout», complétée par des panneaux créés par des élèves du secondaire, des photos de nos paysages du Club photo et «Les enfants dans la guerre» d'Amnesty International sera installée à la salle «Nosse Maujonne» à Meux. Des animations sont prévues pour les écoles de l'entité mais aussi pour les mouvements de jeunesse et les clubs de jeunes.
- **Le week-end des 7 et 8 septembre** (journées du Patrimoine): installation de véhicules historiques sur la place de Meux (le samedi), bal de la Libération et le dimanche, Te-Deum et parcours des véhicules au travers des lieux de mémoire.

- La semaine sera ponctuée de plusieurs conférences de contextualisation et d'actualisation pour différents publics:
  - ⇒ Axel Tixhon (UNamur) rappellera la chronologie du conflit;
  - ⇒ Frank Verniers expliquera la présence des bunkers dans nos campagnes;
  - ⇒ Le groupe d'accueil des migrants témoignera de son exode;
  - ⇒ Jean Paulus (Territoires de la Mémoire) traitera des résistances;
  - ⇒ Simon Gronowski évoquera son évasion du dernier convoi des juifs déportés.
- **Le dimanche 15**, une balade familiale organisée par le Groupe Sentiers parcourra les lieux emblématiques 40-45 au départ de Rhisnes.

Le Centre Rural (MJ) organisera pour les jeunes un débat autour du film «La Vague» et la bibliothèque mettra en valeur ses ouvrages consacrés à la Seconde Guerre mondiale et aux conflits armés.

Merci aux citoyens qui nous ont fait part de leurs souvenirs familiaux afin qu'ils soient intégrés à l'exposition.

✉ silb@gmail.com ✉ mmr5080@gmail.com



1945: retour des prisonniers (goûter chez le Gouverneur Lambert de Rouvroit à Rhisnes)

## Sports



Le Jeudi 15 août 2024 à 13h00  
Au Centre Sportif de La Bruyère

## MÉRITE SPORTIF DE LA BRUYÈRE 2024

La Commune de La Bruyère a l'honneur de vous convier à l'édition 2024 de la remise du mérite sportif. Cette cérémonie aura lieu le **15 août 2024 à 13h00** au Centre Sportif de La Bruyère.

Ce prix a pour objectif de récompenser un sportif ou une équipe pour ses résultats sportifs ou son attitude reflétant les valeurs du sport. Cette année, six prix seront décernés: le mérite sportif individuel, collectif, individuel espoir, collectif espoir, handisport et les coups de cœur du jury.

Si votre association ou un membre de votre association justifie de résultats sportifs ou d'une actualité sportive remarquable durant la saison sportive 2023-2024, nous vous invitons à répondre à notre appel à candidatures.

Les candidatures doivent parvenir au gestionnaire du Centre Sportif via le formulaire d'inscription pour le 21 juillet.

Candidature via le google forms  
jusqu'au 21 juillet 2024





# VOTRE ANNONCE DANS NOTRE PROCHAINE ÉDITION ?



**N'HÉSITEZ PAS À NOUS CONTACTER**

**REDLINE COMMUNICATION**

[david@redline-communication.be](mailto:david@redline-communication.be)

[www.redline-communication.be](http://www.redline-communication.be)

+32 (0)478 20 42 83

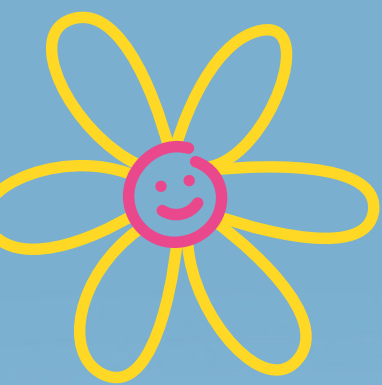
**Redline**  
*communication*

**GRAPHISME**

**IMPRESSION**

**ÉDITION PUBLICITAIRE**

**WEB**



# Tchin Tchin



JUSQU'AU 31 AOÛT

**2 PAIRES DE PLUS  
POUR 1€ DE PLUS\***  
**LA 3<sup>ÈME</sup> POUR VOUS  
OU À OFFRIR EN CADEAU**



\* Voir conditions en magasin. SRL Alain Afflelou Belgique 0885.723.232.

## ALAIN AFFLELOU

*Opticien et Acousticien*

**GEMBLoux** - Chaussée de Charleroi, 142 - Tél. 081 98 05 52

**THOREMBAIS** - Chaussée de Wavre, 173 - Tél. 081 84 05 85

**LOUVAIN-LA-NEUVE** - Rue Charlemagne, 28  
Centre Commercial de l'Esplanade - Tél. 010 24 22 37