



La Bruyère  
Commune Citoyenne



www.labruyere.be  
Trimestriel n°14  
Avril 2024  
Distribution postale

# LABRUYÈRE

L'été, c'est maintenant  
qu'il faut y penser !

# 1.2.3.Soleil

SOCIÉTÉ FAMILIALE SPÉCIALISÉE DANS LA PROTECTION SOLAIRE DEPUIS 25 ANS



-10%



-10%



**MOTEUR SOMFY  
GRATUIT\***

\*sur toute tente solaire de + de 351 cm

Route des Six Frères, 60  
5310 LEUZE (Eghezée)  
081 85 65 29  
sur rendez-vous

Web: [1-2-3-soleil.be](http://1-2-3-soleil.be)  
[1.2.3.soleil.tc@gmail.com](mailto:1.2.3.soleil.tc@gmail.com)

**BRUSTOR**

20190626

**PROMOTIONS DE PRINTEMPS**



Vétérinaire Laurent  
**BRACKMAN**

Petits et grands animaux  
de compagnie

Rue du Ry d'argent 1A  
5080 RHISNES

Tél.: **0495 / 79 90 34**  
[laurent.brackman@skynet.be](mailto:laurent.brackman@skynet.be)  
Consultations avec et sans RDV

**ALPHA  
CONSEILS**



Votre vie évolue,  
adaptez aussi  
votre assurance.

**ALPHA CONSEILS**  
Toutes assurances, tous crédits

**AS GROUPE**  
Votre solution immobilière

Chaussée de Namur 97 - 5030 Gembloux  
081 62 50 40 - [gembloux@alphaconseils.be](mailto:gembloux@alphaconseils.be)

Chaussée de Louvain 533 - 5004 Namur  
081 73 24 16 - [namur@alphaconseils.be](mailto:namur@alphaconseils.be)

[www.alphaconseils.be](http://www.alphaconseils.be)  
[www.asgroupe.be](http://www.asgroupe.be)

FSMA - 106655 - RPM Namur 0821.952.462 - IPI 515.792

Demandez un  
check-up gratuit

# HULPLANCHE

Projet de quartier rural résilient à Hulplanche

Bienvenue à la

**JOURNÉE  
PORTES OUVERTES**

Dimanche  
26 mai 2024

De 10h  
à 18h

Informations – Présentation du projet - Animations - Petite restauration



Nous contacter : [hello@hulplanche.be](mailto:hello@hulplanche.be) • [www.hulplanche.be](http://www.hulplanche.be) • Ferme d'Hulplanche, Rue de Rhisnes, 82 - 5080 La Bruyère



Chères citoyennes, chers citoyens,

C'est avec une grande satisfaction que nous vous annonçons aujourd'hui une série de projets visant à améliorer la qualité de vie au sein de notre commune. Notre engagement en faveur d'un environnement plus convivial, sécurisé et durable se concrétise par des initiatives concrètes qui bénéficieront à l'ensemble de la population.

Tout d'abord, nous sommes heureux de vous informer que la commune réalisera prochainement une piste cyclable-piétonne bidirectionnelle reliant Rhisnes à Émines. Cette infrastructure essentielle favorisera les déplacements doux et offrira une alternative sûre et agréable aux modes de transport traditionnels.

De plus, nous sommes ravis de vous annoncer que les travaux de rénovation du site de l'ancienne Gare de Rhisnes touchent à leur fin et seront terminés d'ici le 15 mai. Cette revitalisation contribuera à dynamiser cet espace de vie et de rencontres.

Par ailleurs, dans le cadre de notre engagement en faveur de l'amélioration des infrastructures et de notre patrimoine, plusieurs rues, notamment à Saint-Denis, Meux et Rhisnes, bénéficieront d'un raclage/pose. Ces travaux permettront d'optimiser la qualité de nos voiries et de garantir des déplacements plus sûrs et confortables pour tous.

Enfin, nous sommes fiers d'annoncer la création de trois nouvelles plaines de jeux qui verront le jour début juillet à Émines, Rhisnes et Warisoulx. Ces espaces ludiques et sécurisés offriront aux enfants et à leurs familles des lieux de détente et de loisirs au cœur de nos villages.

Ces projets ne sont que la poursuite d'initiatives de la majorité visant à rendre notre commune plus attractive, plus conviviale et plus respectueuse de l'environnement. Nous sommes déterminés à poursuivre nos efforts pour construire ensemble un avenir meilleur pour tous.

Par ailleurs, tout porte à croire que la clôture du compte de l'année 2023 qui sera présenté au Conseil communal de fin mai sera plutôt rassurant, malgré les défis rencontrés au cours des cinq dernières années. Cela témoigne de la dynamique de la commune, de son engagement bienveillant et de sa gestion prudente et raisonnable.

Yves DEPAS - Bourgmestre  
 Luc FRERE - 1<sup>er</sup> Échevin  
 Rachele VAFIDIS - 2<sup>e</sup> Échevine  
 Thierry CHAPELLE - 3<sup>e</sup> Échevin  
 Valérie BUGGENHOUT - 4<sup>e</sup> Échevine  
 Jean-Marc TOUSSAINT - Président du CPAS



Cette année 2024 sera encore une fois placée sous le signe du mouvement pour le CRLB MJ.

Nous avons commencé par participer aux vœux du Bourgmestre auxquels nous avons généreusement été invités. Quelle ambiance de folie à La Bruyère, nous sommes fier.e.s de travailler dans une si belle commune.

Les activités se sont ensuite enchaînées et les ados ont été productif.ve.s entre la vente de cookies pour les jeunes danseuses du projet opéra, les réunions du projet extra pour organiser leur voyage en Grèce et la participation des jeunes de l'accueil à la préparation du petit feu de Bovesse.

Les enfants du CCE aussi ont fort à faire pour préparer leur journée sportive inclusive du 24 avril au Centre sportif à Emines! Ils ont rencontré le CCCA pour collaborer à cette journée fantastique!

Lors des vacances de détente, petits et grands ont vécu toutes sortes d'activités.

À la plaine, les enfants ont pu découvrir le monde du Carnaval. Ils sont allés à la piscine, l'EMA et au Repaire des Arsouilles.

Durant le stage culturel, les jeunes ont pu réaliser un Roman Photo en collaboration avec la Bibliothèque-Ludothèque de La Bruyère et le SIAJ.

En Grèce, les jeunes ont eu la chance de découvrir Athènes. Ils ont arpenté les rues de la capitale, ont découvert des îles, ont mangé traditionnellement, et ont appris de la culture grecque à travers des musées et des rencontres. Un voyage inoubliable!

Enfin, un groupe de jeunes a pu vivre une journée aqualibi-film.

Suivez-nous sur les réseaux 😊

**Dates à retenir:**

- **Assemblée Générale du CRLB MJ: 27 mars**
- **Week-end culturel 12 et 13 avril**
- **Journée sportive inclusive: 24 avril**
- **Plaines et stages de printemps: 29 avril au 10 mai**
- **Kermesse de Bovesse: 17-20 mai**
- **JIV's: 5-7 juillet**
- **Activités de vacances tout l'été!**



## Bien-être animal |

### À NOS AMIS LES CHATS

Certains citoyens ont dû faire face ou font face à une surpopulation de chats dans leur rue ou à proximité, ce qui peut engendrer des désagréments et de multiples nuisances.

Cet aspect négatif lié à la présence de nombreux félins peut être enrayé si chaque citoyen pose les bons gestes et adopte les bons réflexes.

En ce sens, le Collège communal souhaite faire un bref rappel des droits et des devoirs de chacun envers nos amis les chats.

#### Que faire face à un chat errant?

Nous vous rappelons l'article 50 de l'ordonnance générale de police (accessible sur le site Internet de la commune) qui vous interdit de nourrir des animaux sur la voie publique si cela favorise leur multiplication. Face à une surpopulation de chats errants à un endroit



précis, procéder à leur nourrissage sans avoir comme autre réflexe de prévenir AU PLUS VITE la commune, est problématique.

En effet, le code wallon du bien-être animal en son article D.11 et D.12. fixe la responsabilité de la commune en ce qui concerne les animaux abandonnés, perdus ou errants. Il revient à toute personne qui trouve un animal abandonné, perdu ou errant de prévenir sans tarder l'Administration communale du lieu où l'animal a été trouvé.

À cet égard, nous vous invitons à prendre contact avec Monsieur

**Philippe Malotaux** dont voici les coordonnées: ☎ 081/236.558 ou ✉ philippe.malotaux@labruyere.be.

#### Mes obligations en tant que propriétaire de chats

L'arrêté du Gouvernement wallon du 28/04/2016 impose à chaque propriétaire de chats de les faire identifier et enregistrer avant l'âge de 12 semaines. Une autre obligation à laquelle doit se conformer tout propriétaire de chats, et ce depuis le 1er novembre 2017 (entrée en vigueur de l'arrêté du Gouvernement wallon du 15/12/2016), est la STERILISATION dans le but de réguler la surpopulation féline et diminuer le phénomène d'abandon.

Vous l'aurez tous compris: une étroite collaboration entre tous les acteurs est nécessaire afin de préserver les intérêts de chacun, y compris ceux de nos amis à 4 pattes.



CCSJ - Conseils Coordination  
Services Jeunes ASBL  
**Familles - Relais**



Vous avez le désir de partager des moments avec un enfant. Alors notre projet est pour vous !  
« Parrainer un enfant, un moment qui change des vies. »

CCSJ JAMBES 081/260060    CCSJ PHILIPPEVILLE 071/555552

ccsj@ccsjasbl.be - www.ccsj-accueil.eu

CCSJ asbl | Du lundi au vendredi de 9h à 17h

Rue de l'Arsenal, 7 - 5600 Philippeville  
Boulevard de la Meuse, 111 - 5100 Jambes



Intervention financière  
par la Fédération  
Wallonie-Bruxelles

La p'tite boutique du



**LA BRUYERE**

Vous accueille  
le 1<sup>er</sup> et 3<sup>e</sup> lundi de chaque mois  
de 9h00 à 11h30.

Vous y trouverez gratuitement  
des vêtements, des chaussures,  
du matériel de puériculture, du  
linge de maison, ...

L'accès se fera en toute discrétion par une **prise de contact préalable** avec le C.P.A.S. de La Bruyère

☎ 081/23 65 70



La p'tite boutique du C.P.A.S

45 Rue NAMUR PERWEZ  
5080 VILLERS-LEZ-HEEST

## DEVENIR FAMILLE D'ACCUEIL CELA PEUT CHANGER UNE VIE ! ...

Accueillir un enfant de 0 à 18 ans,  
en difficulté, pour une courte période.

CCSJ NAMUR                      CCSJ PHILIPPEVILLE  
081/260060                      071/555552

ccsj@ccsjasbl.be - www.ccsj-accueil.eu

CCSJ asbl | Du lundi au vendredi de 9h à 17h

Rue de l'Arsenal, 7 - 5600 Philippeville  
Boulevard de la Meuse, 111 - 5100 Jambes



A.S.B.L. agréée par la c.f. n° S1062-00



Intervention financière  
par la Fédération  
Wallonie-Bruxelles

La Bibliothèque-Ludothèque de la Bruyère  
continue son service

## Livres et moi !

Portage à domicile  
une fois par mois

Pour les Bruyérois et  
Bruyéroises en  
incapacité de se  
déplacer.



Donnez moi un  
genre,  
Donnez moi un  
thème,  
Je préparerai des  
livres dans vos  
goûts !

INSCRIPTION ET RENSEIGNEMENTS:

Par téléphone : 081/ 56 60 63

Par mail : bibliotheque@labruyere.be

## LIVRES ET MOI! PORTAGE À DOMICILE

Vous souhaitez emprunter des livres à la Bibliothèque-Ludothèque de La Bruyère?

Mais vous êtes dans l'incapacité de vous déplacer?

Pas de problème !

La Bibliothèque-Ludothèque de La Bruyère propose aux Bruyérois et Bruyéroises dans l'incapacité de se déplacer son service de portage à domicile.

Une fois par mois, nous vous téléphonons quelques jours avant notre passage afin de connaître vos envies de lecture.

Vous n'avez pas de titres en tête?

Nous préparons avec plaisir quelques livres selon vos goûts !

Nous vous apportons vos livres et récupérons ceux que vous aviez pris juste avant.

Le coût du prêt est identique à celui sur place.

Pour vous inscrire, téléphonez au ☎ 081/56 60 63 ou envoyez un mail à l'adresse ✉ bibliotheque@labruyere.be



Jean-Emmanuel Dupont  
*administrateur*

**COMPTABILITÉ**

JED Comptabilité • Fiduciaire

- Comptabilité
- Fiscalité
- Conseils
- Plan financier
- Constitution de société

GSM : 0486 896 203  
Email : info@jedcomptabilite.be  
N°ITAA : 50.537.202





FUNÉRAILLES  
**MASSAUX**

Depuis 4 générations

**081/733 599**

Chaussée de Waterloo, 464  
5002 NAMUR

[www.massaux.be](http://www.massaux.be)


**BOUFFIOUX** 

Tél: 081 / 640 882 - Eghezée


**Ouvert 1 samedi matin sur 2 de mi-mars à octobre\***

**Béton**

- Béton préparé + pompage
- Chape et sable stabilisé
- Empierrement ciment
- Béton maigre et poreux



[www.bouffieux.be](http://www.bouffieux.be)  
info@bouffieux.be

\* voir jours d'ouverture sur notre page facebook  bouffieuxbeton




CHAUFFAGE CENTRAL  
SANITAIRE

**Chauffage Central  
Sanitaire – Gaz  
Mazout – Solaire**

Rue de la Distillerie, 1a  
5081 LA BRUYÈRE  
(BOVESSE)  
Tél. 081 56 92 00  
[www.cmis.be](http://www.cmis.be)

**GSM 0475 43 10 62**  
info@cmis.be

**SPÉCIALISTE BUDERUS DEPUIS 40 ANS**



**Tournesols**  
Ma jardinerie d'idées

Jardin Animaux Déco Fleuristerie

  @jardineries.tournesols

[www.tournesols.com](http://www.tournesols.com)

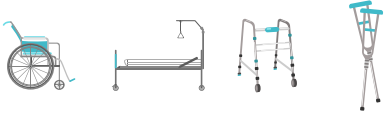
**Tout pour faire  
fleurir vos idées**



**Ouverture 7j/7** Châtelineau - Chappelle-lez-Herlaimont -  **Champion**

## MAISON CROIX-ROUGE LA MEHAIGNE – EGHEZEE – FERNELMONT – LA BRUYERE

### LOCATION DE MATÉRIEL PARAMÉDICAL



- Petit et gros matériel disponible: lits médicalisés, chaises roulantes, tribunes, etc.
- Possibilité de location de matériel plus spécifique
- Livraison lit | montage | démontage | désinfection

### BOUTIQUE DE VÊTEMENTS DE SECONDE MAIN

- Vente de vêtements: Homme, femme, enfant – à petits prix, pour un public mixte.
- Boutique ouverte à tous
- Jeux, livres enfants



### COLLECTE DE SANG



- 26 collectes par an:
- 12 à Eghezée
- 10 à La Bruyère
- 4 à Fernelmont

### FORMATIONS AUX GESTES QUI SAUVENT

- Cours de BEPS
- Secourisme
- Réanimation pédiatrique



### JEUNESSE – CRJ

- Animations dans les écoles
- Stages d'été (suivant disponibilité des animatrices)

### AIDE SOCIALE

- Reliage: visites à domicile et en maison de repos



### MAISON CROIX-ROUGE LA MEHAIGNE – ROUTE DE LA BRUYERE 2 -5310 EGHEZEE

☎ 081/81 10 96 – 0493/40 40 16 ✉ mcr.la-mehaigne@croix-rouge.be

- ✓ Présidence.MCR.La-Mehaigne@croix-rouge.be
- ✓ V-Présidence.MCR.La-Mehaigne@croix-rouge.be

- ✓ Trésorerie.MCR.La-Mehaigne@croix-rouge.be
- ✓ Secrétariat.MCR.La-Mehaigne@croix-rouge.be

## Cohésion Sociale

### REPAIR CAFÉ: NE JETEZ PLUS, RÉPARONS ENSEMBLE!

Le Repair Café La Bruyère, c'est un rendez-vous mensuel où une dizaine de bénévoles se retrouvent pour aider les habitants à réparer leurs objets. Vêtements, textiles, grille-pains, radios, lampes, chaises, fers à repasser, machines à café, aspirateurs, ordinateurs... Les bénévoles-réparateurs font un diagnostic et vous expliquent ce qui ne va pas... et s'ils peuvent y remédier! Ambiance conviviale et bonne humeur assurées!

#### Venez rejoindre la fabuleuse équipe du Repair Café!

Nous sommes toujours à la recherche de personnes désireuses d'apporter un peu d'énergie dans la dynamique. Vous seriez prêt.e à encoder les réparations sur le site Repair Together, vous aimeriez organiser un atelier pour partager un savoir-faire tel que le tricot, la vannerie, l'affûtage, etc.

**Ateliers: Couture, Petit électro, Informatique, Petites réparations bois**

**Fréquence: Tous les 1<sup>ers</sup> samedis du mois de 13h à 16h.**

**Dates 2024:** 6 janvier • 3 février • 2 mars • 6 avril  
**Le 4 mai** exceptionnellement à la Maison citoyenne (Rue des Dames blanches, 1 à Rhisnes) dans le cadre de la journée «Potagez-vous?» dédiée à la biodiversité organisée par la Bibliothèque et le service Environnement  
 1<sup>er</sup> juin • 6 juillet • 3 août • 7 septembre • 5 octobre  
 2 novembre • 7 décembre

**Contact:** Service cohésion sociale

✉ peggy.robert@labruyere.be ☎ 081/23 65 47

**Lieu:** Place Communale 6, 5080 Rhisnes La Bruyère

## AMICALE DES SENIORS DE RHISNES



Chers membres, voici votre programme pour le 2<sup>e</sup> trimestre 2024:

- ➔ **Avril: le 4 et le 18;**
- ➔ **Mai: le 2 et le 16;**
- ➔ **Juin: le 6 et le 20;**
- ➔ **Juillet: le 4 et le 18.**

Venez nous rejoindre les **1<sup>ers</sup> et 3<sup>es</sup> jeudis** du mois de 14h00 à 18h00, pour **5 €** de participation.

Nous jouons au Whist, Scrabble, Rummikub... Nous organisons des excursions et un Banquet de Printemps.

Une cotisation annuelle de **8 €** est à verser sur le compte de l'Amicale des Seniors de Rhisnes: **BE90 0689 3994 9932**, pour devenir membre.

**Adresse:** Ancienne Maison Communale, place communale, 6 – 5080 RHISNES.

#### Contacts:

**Vice-Présidente:** PAREYS Rolande ☎ 0498/80 44 58

**Trésorier:** JAUMOTTE Jacques ☎ 0478/25 76 74

**Secrétaire:** WAUTHIER Roselyne ☎ 0473/50 15 06

## Lutter contre les violences faites aux jeunes femmes

# Le violentomètre

Le consentement, c'est quoi ? C'est le fait de donner son accord de manière consciente, libre et explicite à un moment donné pour une situation précise. Tu peux revenir sur ce choix quand tu le souhaites et selon les raisons qui te sont propres. Tu n'as pas à te justifier ou subir des pressions.



## S'INTERROGER SUR NOS RELATIONS AFFECTIVES À L'AIDE DU VIOLENTOMÈTRE

Chers concitoyens, chères concitoyennes,

Déjà 4 féminicides reconnus en Belgique pour ce premier trimestre de 2024 ! Avant de connaître de tels extrêmes irréparables, certaines relations sont déjà marquées par une absence de consentement et par la violence. Amnesty International est très préoccupé par ces réalités ! Prévenir les violences faites aux femmes est un de ses combats !

Pour nous aider à faire le point sur nos propres relations, nous disposons d'un outil de prévention : le violentomètre. Créé en Amérique latine, il a été repris et adapté en 2018 par les hôpitaux et la mairie de Paris. Bien qu'il ait été conçu au départ pour les adolescentes et les jeunes femmes, le violentomètre s'adresse à toutes et tous, femmes et hommes quels que soient leur âge, leur milieu.

Présenté sous une forme de réglette graduée colorée, il comprend 23 exemples de comportement types qu'un.e partenaire peut avoir. En vert, les cas où votre relation est saine. En jaune et orange, les cas où vous devez être vigilant.e car vous êtes déjà face à une situation violente. En rouge, les cas où vous êtes face à une situation dangereuse. Alerte ! Protégez-vous et demandez de l'aide, vous en avez besoin !

Formez dans ce cas le numéro de téléphone figurant au bas du violentomètre ou tapez CPVS Namur sur votre ordinateur. Ce centre de prise en charge des violences sexuelles et des conseils aux personnes de soutien est ouvert 24 h /24h et propose tous les services en un seul lieu (médicaux, psychologiques, ressources policières).

Ce violentomètre vous invite à vous interroger sur le comportement de votre partenaire, à mesurer la toxicité éventuelle d'une relation, à prévenir la violence et à refuser sa banalisation. Je vous souhaite évidemment du vert, beaucoup de vert !

Annick Bourgeois, militante d'Amnesty International et membre du groupe La Mehaigne

✉ [annickbourgeois.be@gmail.com](mailto:annickbourgeois.be@gmail.com)

PROFITE Ta relation est saine quand il...	1	Respecte tes décisions et tes goûts	Vert
	2	Accepte tes ami-e-s et ta famille	Vert
	3	A confiance en toi	Vert
	4	Est content quand tu te sens épanouie	Vert
	5	S'assure de ton accord pour ce que vous faites ensemble	Vert
	6	T'ignore des jours quand il est en colère	Jaune
VIGILANCE, DIS STOP ! Il y a de la violence quand il...	7	Te fait du chantage si tu refuses de faire quelque chose	Jaune
	8	Rabaisse tes opinions et tes projets	Orange
	9	Se moque de toi en public	Orange
	10	Te manipule	Orange
	11	Est jaloux en permanence	Orange
	12	Contrôle tes sorties, habits, maquillage	Orange
	13	Fouille tes textos, mails, applis	Orange
	14	Insiste pour que tu envoies des photos intimes	Orange
	15	T'isole de ta famille et de tes ami-e-s	Orange
	16	Te traite de folle quand tu lui fais des reproches	Rouge
PROTÈGE-TOI, DEMANDE DE L'AIDE Tu es en danger quand il...	17	"Pète les plombs" lorsque quelque chose lui déplaît	Rouge
	18	Te pousse, te tire, te gifle, te secoue, te frappe	Rouge
	19	Menace de se suicider à cause de toi	Rouge
	20	Te touche les parties intimes sans ton consentement	Rouge
	21	Menace de diffuser des photos intimes de toi	Rouge
	22	T'oblige à regarder des films pornos	Rouge
	23	T'oblige à avoir des relations sexuelles	Rouge
	24		Rouge

# TRANSMETTRE plutôt que jeter !

## COLLECTE DE VÉLOS EN BON ÉTAT

samedi 20 avril 2024 dans votre recyparc

LE RÉEMPLOI AU PROFIT DES ASSOCIATIONS LOCALES



## UN BRUYÉROIS REÇOIT LE PRIX LION-FRANCOUT 2023



Chaque année, et ce, depuis 1978, le Prix Lion-Francout récompense un aveugle ayant eu «une conduite courageuse et une activité attestant de ses hautes qualités morales pour surmonter les inconvénients de son infirmité et ainsi se rendre aussi utile que possible à la société».

En 2023, ce prix a été décerné à Monsieur Michel Boniface de

Bovesse que nous félicitons chaleureusement au nom du Collège et de l'ensemble du personnel de la Commune.

Originaire de la région de Namur, Monsieur Boniface s'est heurté à ses premières difficultés visuelles dès la petite enfance, et ses études en sont devenues graduellement plus difficiles. Il se tourne alors vers des études secondaires à l'école hôtelière, d'où il sortira diplômé en tant qu'ouvrier qualifié.

Ses compétences ainsi acquises lui permettent d'aider sa mère dans un restaurant local jusqu'au milieu des années septante, lorsqu'il perd totalement la vue, alors âgé de 23 ans. Contraint de ne plus travailler en salle, il poursuit malgré tout son travail dans l'ombre jusqu'en 1985.

Volontaire et décidé, Michel Boniface veut s'en sortir par ses propres moyens et c'est au travers du sport qu'il y parvient. Il embrasse différentes disciplines sportives: deux fois champion de Belgique en lancer du poids et une fois en lancer du disque; joueur de tornball (ballon sonore)

durant 10 années; pratique assidue du tandem classique d'abord, et du tandem électrique ensuite; pratique du triathlon, du jogging ou encore tour du Mont Blanc sous tente. Ce palmarès sportif a permis à Monsieur Boniface de prouver qu'armé d'une volonté tenace, on peut accomplir bon nombre de belles choses.

En 1992, ce lauréat du Prix Lion-Francout obtient un stage professionnel au sein de l'ASBL Les Amis des Aveugles à Ghlin, et gravit petit à petit les échelons, jusqu'à devenir responsable du centre de formation des chiens-guides. Fier d'être financièrement autonome et considéré «comme les autres» grâce à son insertion professionnelle réussie, Michel Boniface participe de surcroît à l'émancipation d'autres personnes non-voyantes à travers sa profession.

Aujourd'hui pensionné, ce Bovessois à l'énergie débordante continue à mener une vie active: entre ses témoignages de sensibilisation au handicap visuel dans les écoles et les repas d'association de handicapés qu'il anime avec son accordéon, il est également bricoleur autodidacte et informaticien averti. Il parvient ainsi à réaliser des améliorations d'envergure à son domicile à l'aide d'outils adaptés confectionnés par ses soins.

De nature joyeuse et communicative, Michel Boniface considère aujourd'hui avoir pleinement réussi sa vie grâce à son ouverture aux autres et au bonheur d'avoir récemment accueilli son 6<sup>e</sup> arrière-petit-enfant.

Le Prix Lion-Francout lui a été remis le 5 décembre 2023 par Monsieur Cerexhe, Bourgmestre de Woluwe-Saint-Pierre, et Monsieur Loumaye, de la Fondation Lion-Francout.

## LE SAMEDI 20 AVRIL 2024, TOUS LES RECYPARCS DE WALLONIE ACCUEILLERONT LA 16<sup>E</sup> ÉDITION DE LA GRANDE COLLECTE DE VÉLOS!



### Offrez une 2<sup>e</sup> vie à votre vélo

Prolonger la durée de vie d'un objet ou le donner, c'est éviter qu'il devienne un déchet. En 2024, les intercommunales de gestion des déchets en Wallonie réitèrent la collecte de vélos.

Grâce aux dons des citoyens, et à travers des partenariats locaux avec le secteur associatif, des milliers de vélos connaîtront une seconde vie. Depuis la 1<sup>ère</sup> édition de cette collecte en 2007, ce sont ainsi plus de 60.493 vélos qui ont repris la route, dont 3.154 en 2023.

### Quels vélos sont concernés?



La collecte dans les recyparcs vise tout type de vélos (VTT, vélo de course, vélo de ville), de toute taille. Seule condition: le vélo doit être en bon état général.

### Que deviennent-ils ensuite?

Les vélos collectés sont récupérés par des partenaires associatifs comme des ateliers vélos locaux, C.P.A.S., Maisons Croix-Rouge, services communaux, institutions pour enfants et adolescents, des Ressourceries, centres pour réfugiés ou autres associations locales. Tous ces acteurs ont un point commun: une dimension sociale.

### Comment prolonger la durée de vie de votre vélo?

**Entretenir son vélo** permet de prolonger sa durée de vie et rend son usage plus confortable et plus agréable. C'est une opération à la portée de tous. Plus d'infos sur <https://www.provelo.org/conseils/entretenir-son-velo/>

**Réparer son vélo** demande peu d'outillage mais quelques connaissances. Les freins qui frottent la jante, la selle cassée, le dérailleur qui grince, tout est réparable sur un vélo! Si vous avez peur de vous lancer dans l'aventure, demandez conseil à un bon bricoleur dans votre entourage, à un vélociste (réparateur et revendeur de vélos) ou dans un atelier mécanique vélo.

Plus d'infos sur <https://www.provelo.org/services/entretiens-et-reparations/>

**Donner son vélo** Tout comme une foule d'autres objets, votre vélo, peut encore être utile à d'autres personnes, des écoles, mouvements de jeunesse ou associations diverses. En faire don, c'est poser un geste tant au niveau de l'environnement (mise en avant du principe de réutilisation) qu'en faveur de l'économie sociale.

## INSTALLATION DE 3 BOXES SÉCURISÉS POUR VÉLOS



Vu l'adhésion régionale au principe STOP, que ce dernier prône «une hiérarchisation des différents modes de transport et les favorise dans l'ordre suivant: la marche à pied, les vélos et la micro-mobilité active (trottinettes, skateboards, rollers, monoroues...), les transports publics, les transports privés collectifs (taxis, voitures partagées, covoiturage) et enfin, les

transports privés individuels», il semble que la création d'emplacements de stationnement pour vélos constitue une priorité et un préalable indispensable à la mise en œuvre d'une politique cyclable à l'échelle communale.

Pour encourager la pratique du vélo, il est en effet important d'organiser au mieux son rangement et de limiter au maximum les désagréments liés au vol. Il est par conséquent essentiel de fournir aux cyclistes des dispositifs en nombre suffisant, fonctionnels, accessibles et sécurisés.

Ces derniers doivent être situés dans ou à proximité immédiate des centralités, des lieux de destination et des arrêts de transports en commun. Le développement du vélo électrique tend à renfor-

cer l'importance des installations de stationnement sécurisées vu la valeur et donc le risque accru de vol de ces vélos.

Pour répondre à cet impératif de mobilité et encourager la pratique utilitaire du vélo, le Collège vous informe de l'installation de 3 boxes sécurisés de stationnement pour vélos, chacun pouvant accueillir 5 vélos sur les sites des gares de Rhisnes, de Saint-Denis/Bovesse et sur la place de Meux face à l'arrêt de bus le plus fréquenté du territoire communal.

Les modalités d'autorisation d'accès gratuit à ces boxes vélos sécurisés sont à solliciter auprès du Service Informatique de la Commune au ☎ 081/ 23 65 67 ou par courriel à l'adresse suivante: [informatique@labruyere.be](mailto:informatique@labruyere.be)

## INFRACTION URBANISTIQUE: LA MODIFICATION SENSIBLE DU RELIEF DU SOL C'EST QUOI?



De nombreux citoyens, en méconnaissance de la législation, se retrouvent fréquemment en infraction urbanistique portant sur la modification sensible du relief du sol. Pour éviter que cela se reproduise, voici quelques conseils:

### Tout d'abord, que dit la législation?

C'est l'article R.IV.4-3 du Code de Développement Territorial (CoDT) qui définit quelques notions importantes, à savoir:

Une modification du relief du sol, en remblai ou en déblai, est sensible lorsqu'elle remplit l'une des conditions suivantes:

- 1° volume supérieur à 40m<sup>3</sup>;
- 2° une hauteur supérieure à 50cm par rapport au niveau naturel du terrain et un volume supérieur à 5m<sup>3</sup>;

3° moins de 2m des limites de propriété;

4° terrain soumis à un risque de ruissellement concentré;

5° terrain en zone inondable.

Si l'une de ces conditions est rencontrée → Introduction d'une demande de permis d'urbanisme d'impact limité<sup>1</sup>.

<sup>1</sup> Dans ce cas-ci: sans architecte et sans avis du Fonctionnaire délégué.



Le respect de ces conditions et la nécessité d'introduire un permis d'urbanisme sont notamment primordiaux dans la lutte contre les inondations. Dès lors, et pour la sécurité du monde qui vous entoure, restez prudent et prenez un moment pour réfléchir à votre projet.

### Par exemple:

Votre projet remplit-il l'une des conditions de l'article R.VI.4-3 du CoDT?

**OUI**, j'ai plus de 5m<sup>3</sup> à étaler sur une hauteur supérieure à 50cm → PERMIS D'URBANISME

**NON**, j'étales moins de 40m<sup>3</sup> sur une hauteur de 5cm sur mon terrain → PERMIS D'URBANISME

Votre terrain est-il situé en zone inondable (au pied ou à proximité d'un ruisseau) ou impacté par un axe de ruissellement?

OUI → PERMIS D'URBANISME

NON → PERMIS D'URBANISME

Pour avoir la réponse, rendez-vous sur le Géoportail de la Wallonie (WalOnMap):

<https://geoportail.wallonie.be/>

Est-ce que mon projet se situe à au moins 2m des limites de propriété?

NON → PERMIS D'URBANISME

OUI → PERMIS D'URBANISME

Un petit coup de fil au Service urbanisme est le meilleur conseil qu'on puisse vous donner, alors n'hésitez plus!

☎ 081/23 65 50

[urbanisme@labruyere.be](mailto:urbanisme@labruyere.be)

## Location de la cafétéria du Centre Sportif de La Bruyère

Dans le but de développer les activités au sein du Centre Sportif de La Bruyère, nous mettons à disposition la cafétéria comme local annexe du lundi au vendredi.

Cet espace de 85m<sup>2</sup> est idéal pour accueillir des cours collectifs, du yoga, de la danse, des arts martiaux et bien d'autres! De plus, une terrasse de 78m<sup>2</sup> est disponible pour la pratique à l'extérieur les jours de beau temps.

Il est également possible de louer la cafétéria pour des événements ponctuels: anniversaire, réunion, journée de formation...



Pour plus d'informations, n'hésitez pas à nous contacter par mail à l'adresse

✉ info@rca.labruyere.be,  
ou par téléphone au ☎ 0474/06 76 96.

## Votre publicité au nouveau Centre Sportif de La Bruyère!

Depuis son ouverture en octobre 2023, le Centre Sportif de La Bruyère est devenu un lieu incontournable de notre commune! Côté par plus de 200 sportifs chaque semaine, il est un véritable endroit d'échanges et de rencontres.



C'est pourquoi nous voulons permettre aux commerces, associations et indépendants locaux d'afficher leur publicité dans notre infrastructure.



Vous êtes intéressé.e?

N'hésitez pas à nous contacter par mail à l'adresse  
✉ info@rca.labruyere.be

Plusieurs formules sont possibles!



## Le SWIN-GOLF des DAMES BLANCHES

entame sa deuxième saison  
**ET VOUS INVITE A NOUS REJOINDRE,**

**pour 3 séances d'initiation sans engagement et gratuitement** (Le matériel est mis à votre disposition)

Si l'envie vous vient de continuer l'aventure avec nous, une cotisation de 50 € par an vous sera demandée, elle peut vous être rétrocédée par votre mutuelle dans le cadre d'une activité sportive moyennant une attestation fournie par le club et comprend une RC via Ethias.



## Mais le SWIN-GOLF qu'est-ce que c'est?

**Swin:** nom masculin (mot anglais) Sport proche du golf, pratiqué sur un parcours rustique et réduit avec un seul club à trois faces.

<https://www.larousse.fr/dictionnaires/francais/>

Le SWIN-GOLF est très bien implanté en France, en Allemagne et en Suisse.

## En Wallonie, plusieurs clubs ou associations existent

Le SWIN-GOLF de La Bruyère à Sart-Dames-Avelines  
Le SWIN-GOLF de Waroux en province de Liège à Ans - Le SWIN-GOLF de Braine-l'Alleud UCP au parc Bourdon - Le SWIN-GOLF des DAMES BLANCHES à Rhisnes

**Où:** Parc communal des DAMES BLANCHES, 1 rue des Dames Blanches

**Quand:** le VENDREDI matin dès 9h30



## Pour tous renseignements:

Luc GILSON ☎ 0497/11 81 71

✉ gilsonluc51@gmail.com

Béatrice GILSON ☎ 0496/76 88 90

✉ gilsonbea@gmail.com

Philippe GILSON ☎ 0497/73 74 84

✉ gphlk@gmail.com

**WELLNESS OPPORTUNITY**

DEFECHEREUX ANNE SYBILLE  
WELLNESS ADVISOR

 **GROUPE FACEBOOK:**  
WELLNESS OPPORTUNITY

 **ESHOP:**  
<http://41098795.fitline.com>

 **GSM:**  
0493/97.18.66



 **MAISON DE REPOS  
ET DE SOINS**

 **LA MÉRIDIENNE**

- Pédicure - manucure
- Salon de coiffure
- Cafétéria
- Terrasse
- Aile sécurisée « Le Méridien »
- Terrain de pétanque
- Petits commerces à proximité
- Vaste parking
- Messe
- Connexion internet
- Cadre champêtre
- Animations
- Salle de kiné

Rue du village, 13 - 5081 Meux  
T. 081 55 94 20 | F. 081 56 83 15

[lameridienne@vivaltohome.com](mailto:lameridienne@vivaltohome.com)  
[www.vivaltohome.com/fr/la-meridienne](http://www.vivaltohome.com/fr/la-meridienne)





**OPTIQUE DEBILDE**

Av de la Faculté d'Agronomie, 75  
5030 Gembloux

**Ouverture :**  
Du mardi au vendredi de 9h à 18h30  
Le samedi de 9h à 17h

081/61.48.23  
[www.optiquedebilde.be](http://www.optiquedebilde.be)

**Ann B.**  
*by Marie*

Votre boutique de prêt à porter pour dames

Grand'Rue 66  
Gembloux  
081 61 07 72

[www.annbbymarie.be](http://www.annbbymarie.be)

Ouvert du mardi au samedi  
de 10 à 18h  
et le lundi sur rendez-vous

 **Audibilis**  
Sprl  
*La technologie au service de l'audition*

**B. Dierge – Audicien**

Une audition de qualité pour tous les budgets

- Essai sans engagement – tests auditifs
- Garantie 5 ans – service personnalisé
- Piles auditives et accessoires
- Bouchons de protection

**Corroy-le-Château**  
081/73.70.52 – 0473/89.25.81  
Av. Joseph Marvel, 22 – Parking Privé – sur RDV

**Louvain-la-Neuve** 010/45.62.12  
Optique Scalliet - Galerie des Halles, 2

 [info@audibilis.be](mailto:info@audibilis.be)  [www.audibilis.be](http://www.audibilis.be)

## LES ÉCOLIERS EN CLASSE DE NEIGE



Les élèves de 5<sup>e</sup>/6<sup>e</sup> de l'école communale de Saint-Denis sont partis en classe de neige, du 26 janvier au 02 février 2024.

C'est à Valmeinier, en Savoie, que les enfants, accompagnés de leur

enseignante et de leur directrice, ont pu découvrir les joies des sports d'hiver et s'émerveiller devant les paysages enneigés.

De nombreuses activités ont été proposées durant le séjour: quelques heures de ski quotidiennes, une médaille en fin de séjour, une randonnée en raquettes, des descentes en luge, un jeu de piste dans la station, une soirée contes et légendes, une après-midi au parc récréatif «Valmigliss», un entretien avec une musheuse et quelques chiens, une super soirée casino-boum...

Le séjour s'est passé sans encombre, ni blessé ni malade!

Les enfants sont revenus les yeux remplis d'étoiles et la tête remplie de souvenirs.



## ÉCOLE D'AUTREFOIS



Le 28 septembre 2023, les élèves de P1 et P2 de l'école communale de Rhisnes, accompagnés de leurs enseignantes, ont eu l'opportunité de se rendre au musée Arthur Masson pour y vivre un moment en pleine immersion dans une classe de 1932.

Sous l'autorité de monsieur l'inspecteur, ils ont pu se mettre à la

place d'un enfant de l'époque et utiliser le matériel d'autrefois (plume, encrier, ...).

Suite à cette visite, nous avons invité des personnes ressources à venir partager leur vécu scolaire. Ce moment intergénérationnel fut très enrichissant pour tous. Nous avons également pu leur faire découvrir notre tableau interactif.

Pour terminer ce magnifique projet, nous avons organisé une exposition pour les autres élèves.

Ce fut une expérience très enrichissante pour tous. Encore un tout grand merci à nos témoins!



## PORTES OUVERTES À L'ÉCOLE COMMUNALE DE WARISOULX

Le 16 février, l'école communale de Warisoulx a organisé sa journée portes ouvertes sur le thème des contes. C'était l'occasion de rencontrer l'équipe enseignante, de découvrir les classes et de vivre un moment de convivialité entre parents, enfants et enseignants.

Pour l'occasion, les enfants de toutes les classes avaient préparé de magnifiques travaux et étaient très fiers de les présenter au public venu nombreux.

Chacun a pu se replonger avec émerveillement dans les histoires du *Petit chaperon rouge*, de *Hansel et Gretel*, de *Boucles d'or et les 3 ours*, de *La Princesse au petit pois*, de *Pierre et le Loup* et de *Pastèque princesse des dragons*.

Les univers de chacun de ces personnages ont été recréés avec beaucoup de créativité et d'originalité, félicitations aux élèves et aux professeurs!



## Maison de la Mémoire Rurale: La Bruyère visible ses chemins et sentiers

Depuis 2007, les bénévoles du Groupe Sentiers de la Maison de la Mémoire Rurale arpentent les villages de La Bruyère afin de cartographier et de promouvoir les chemins et sentiers de la commune.

En 2024, plusieurs étapes importantes ont été franchies grâce notamment au travail des ouvriers communaux, de la juriste et du responsable du Service environnement avec l'appui du Collège des Bourgmestre et Échevins:

- L'ensemble des sentiers et chemins publics de La Bruyère est (quasi) balisé grâce à des plaques identifiées:



- Restent quelques situations litigieuses dont le Service juridique s'est saisi et dont le Collège communal a pris connaissance et s'est engagé à y restaurer le passage public.

Dans le cadre de l'opération de gare en gare (cf. revue communale précédente), des panneaux informatifs seront installés en gare de Rhisnes, reprenant outre l'historique de l'ancien bâtiment des circuits de la gare de Namur à celle de Rhisnes et de Rhisnes à Bovesse.

Le lundi 20 mai, le Groupe Sentiers de la Maison de la Mémoire organisera sa traditionnelle balade du lundi de Pentecôte au départ de la gare de Rhisnes vers Namur pour les plus chevronnés, ou vers Bovesse pour les familles (aller en train, retour à pied) en suivant ces itinéraires repris dans la brochure «de gare en gare» éditée par Explore-Meuse et disponible gratuitement au Syndicat d'initiative et de Tourisme de La Bruyère (2 rue du village à Meux).



Le dimanche 2 juin, la Maison de la Mémoire Rurale organisera sa 2e journée «Église ouverte» avec la visite guidée de l'église Saint-Georges à Villers-lez-Heest suivie d'un concert de jeunes saxophonistes élèves de l'IMEP.

**Pour toute information:**  
 ✉ [mmrlb5080@gmail.com](mailto:mmrlb5080@gmail.com) ou  
 ☎ 0474/30 34 98.

## LA BRUYÈRE, COMMUNE CYCLISTE... POUR TOUTES ET TOUS!

«Quand on partait de bon matin  
 Quand on partait sur les chemins  
 À bicyclette...»

Notre commune rurale est largement couverte de paysages agricoles et viticoles, de châteaux et de fermes à cour!

Pour les découvrir, des chemins de remembrement, destinés aux engins agricoles, sont aussi accessibles aux piétons, cavaliers et... cyclistes. Plusieurs itinéraires, dont l'EuroVelo 5 (Canterbury-Brindisi), permettent aux cyclo-touristes de traverser notre commune. Certains font une étape dans nos commerces, nos gîtes ou plantent leur tente chez un particulier grâce à l'application Welcome To My Garden.

Depuis l'an dernier, de nombreux cyclistes locaux ont pu aussi découvrir les «Points Nœuds Vélos» (PNV) qui permettent de construire un itinéraire à son rythme (comme lors de la Transbruyéroise 2023). Les cartes des circuits locaux sont disponibles au bureau du Tourisme et le dimanche 21 avril verra l'inauguration officielle des PNV à Gembloux, Eghezée et... La Bruyère (au départ du Syndicat d'Initiative et de la place de Meux à 12h). Ce sera aussi l'occasion de venir chercher la nouvelle carte des PNV de la Province de Namur... tant attendue!



BIENVENUE VÉLO  
 FIETS WELKOM  
 BIKES WELCOME  
 RADFAHRER WILLKOMMEN



Le 15 août 2024, la Transbruyéroise permettra de découvrir une partie du circuit gare-gare n°2, autour de La Bruyère (Eghezée – Fernelmont).

Le Syndicat d'Initiative, bientôt labellisé «Bienvenue vélo», organise dès le lundi 8 avril jusque fin juin une initiation à la pratique du vélo et à l'encadrement d'enfants en famille. Si vous avez raté le départ, pas de problème, rejoignez-nous avec votre vélo (classique, électrique ou VTT) devant le Syndicat d'initiative chaque lundi de 16 à 18h (PAF 20h pour 10 séances).



Pour toute info:  
 ✉ [silabruyere@gmail.com](mailto:silabruyere@gmail.com) ou  
 ☎ 0473/77 18 61  
 (rue du village 2 à Meux).

Et demain, une carte complète des balades pédestres et cyclistes de La Bruyère?

Unique à la Bruyère...  
**PISCINE DE  
REVALIDATION** au sein  
de l'Espace **KININFI**



L'Espace **KININFI** est un espace pluridisciplinaire :  
Soins **Kiné**, Soins **Infirmiers**, Logopédie  
**Prise de sang**  
Piscine de revalidation  
**+Activités aquatiques multiples**



[www.kininfi.be](http://www.kininfi.be)

Tél : 081/569 940

Rue du Chainia 29 B

5081 Meux

## Traiteur Vandendaele

*L'histoire d'une passion...celle du goût.*

Livraison de repas à domicile - organisation de cérémonies - plats à emporter

 **081 21 27 39**

 **0475 33 87 82**

Rue d'Emines, 72  
5080 La Bruyère

[info@traiteurvandendaele.be](mailto:info@traiteurvandendaele.be)  
[www.traiteurvandendaele.be](http://www.traiteurvandendaele.be)

## Brasserie Blocry Sonia

**Livraison à domicile  
dans votre région**

Chaussée de Nivelles, 117 b  
B-5140 SOMBREFFE

Gsm: 0495 / 89.36.23

Tél: 071 / 888.750

071 / 888.477

Fax: 071 / 888.750

Mail: [soniablocry@hotmail.com](mailto:soniablocry@hotmail.com)



*Depuis 3 générations*

**Merci**  
**AUX**  
**Annonceurs**

présents dans cette édition

N'hésitez pas à faire appel à eux !

## J'ADOpte UN ESPACE VERT À LA BRUYÈRE



Disposer de verdure près de chez soi, c'est permettre à la biodiversité de s'épanouir, d'améliorer la qualité de vie dans son quartier mais aussi de développer la convivialité entre citoyens.

C'est pourquoi la Commune de La Bruyère a décidé de créer une charte afin de donner l'occasion à ses citoyens de réaliser et/ou d'entretenir sur le domaine public un aménagement

végétalisé, et ce, dans les meilleures conditions de propreté et de respect de l'environnement.

Actuellement, notre planète doit faire face au réchauffement climatique, à une perte importante de la biodiversité et à une pollution considérable en CO<sub>2</sub>. Cette initiative démontre la volonté d'inscrire notre Commune dans la transition et le changement en vue de préserver les richesses de notre environnement pour les générations futures, tout en valorisant la dynamique de partage.

Les parcelles autorisées sont principalement les espaces existant (parterres, pieds d'arbre, jardinières, façades, haies...) ou tout autre dispositif issu de l'imagination des citoyens ayant reçu l'aval du Service Environnement.

La Commune s'engage à fournir les plants, le terreau, le compost, le paillage et un soutien au niveau de la création du dispositif végétal (choix des plantes...).

Le citoyen s'engage quant à lui à prendre en charge les travaux de végétalisation et l'entretien de l'espace vert en respectant l'environnement.

Intéressé(e)? Pour plus de renseignements, vous pouvez contacter: Monsieur Julien Decamp  
☎ 081/23 65 63 ou ✉ [julien.decamp@labruyere.be](mailto:julien.decamp@labruyere.be)

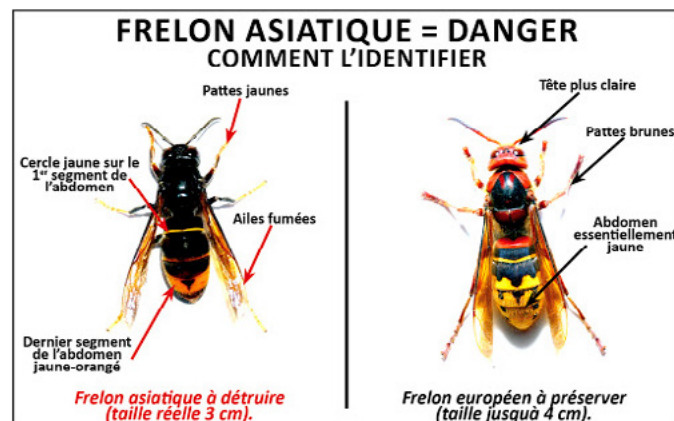


## LUTTE CONTRE LE FRELON ASIATIQUE

En 2016, le premier nid de frelons asiatiques a été découvert en Wallonie. Depuis, sa progression n'a cessé de croître. Cet insecte menace considérablement les abeilles auxquelles il fait une chasse sans merci.



Chaque année, de mars à juin, les reines s'éveillent et fondent un nouveau nid donnant naissance aux premières ouvrières. On estime qu'une colonie, sur toute sa vie, mange l'équivalent de 7 kilos d'abeilles! En dehors d'être des proies potentielles, les abeilles peuvent subir un grand stress. Les frelons, lorsqu'ils chassent, volent en stationnaire à l'entrée de la ruche. L'abeille, tétanisée, arrête de sortir de la ruche, limitant sa récolte utile à la vie de la colonie. La difficulté vient également du fait que le frelon asiatique ne possède que peu de prédateurs. Face à un tel fléau, il nous faut agir au plus vite pour limiter les dégâts.



Le Service Environnement a élaboré une stratégie pour lutter contre cet ennemi de la biodiversité locale et lance un appel aux Bruyérois.es.

Vous pouvez nous aider de différentes façons:

- ▶ Nous avertir lorsque vous détectez la présence d'un nid (surtout ne pas le détruire par vous-même);
- ▶ Si vous êtes apiculteur, vous faire connaître à la Commune pour bénéficier du plan de lutte du territoire;
- ▶ Renseignez-vous sur les bonnes périodes pour tailler vos haies, elles sont très utiles pour nos abeilles.

Pour plus de renseignements, vous pouvez contacter:  
Monsieur Julien Decamp – Service Environnement  
081/23 65 63 ou [julien.decamp@labruyere.be](mailto:julien.decamp@labruyere.be)



## IAN DE HAES EXPOSAIT À LA BIBLIOTHÈQUE- LUDOTHÈQUE

Durant les mois de février et mars 2024, la Bibliothèque-Ludothèque de La Bruyère a accueilli une exposition consacrée à l'auteur et illustrateur belge Ian De Haes. Une vingtaine d'œuvres originales ainsi que des documents de travail de son dernier ouvrage *Suzanne et la Rivière* étaient à découvrir. Celui-ci est son vingt-deuxième ouvrage illustré et le douzième écrit par sa compagne, Charlotte Bellière.

De nombreux visiteurs ont pu admirer le travail de l'artiste durant les heures d'ouverture de la Bibliothèque-Ludothèque. Et pas moins de 425 enfants des écoles de l'Entité (soit 23 classes) sont venus assister aux animations concoctées par les bibliothécaires, durant lesquelles *Suzanne* a pris vie, en trois dimensions, devant leurs yeux émerveillés.



De retour dans leurs classes, de nombreux enfants se sont essayés à l'écriture mais aussi à l'aquarelle afin de rivaliser avec Ian De Haes. Qui sait, des vocations sont peut-être nées?

Une rencontre chaleureuse avec l'illustrateur clôturait ces deux mois d'exposition. De nombreux jeunes et moins jeunes sont repartis avec leur dédicace.

Ian De Haes est l'auteur et illustrateur de trois ouvrages: *Les colères de Simon*; *Superlumineuse* et *Chance ou malchance*?

Il est l'illustrateur de nombreux autres ouvrages tels que: *Et toi, ta famille* / Bellière, Charlotte; *Et si ça existait?* / Colot, Marie; *Papillon de jour* / Merveille, Christian; *La petite vieille du rez-de-chassée* / Bellière, Charlotte; *Saint Nicolas, c'est qui celui-là?* / Bellière, Charlotte; ...

## SEPTEMBRE 1944 – 2024

Du 6 au 20 septembre 2024, notre commune fêtera la libération des villages de La Bruyère en 1944. Aujourd'hui, les enjeux sont importants: les traces dans nos paysages peuvent soulever questions et étonnements pour les jeunes générations.

**Quel sera le programme (bientôt diffusé dans vos boîtes aux lettres)?**

- **Le vendredi 6**, inauguration de l'exposition réalisée par la Province « Mes parents ne me disaient pas tout », complétée par des panneaux créés par des élèves du secondaire, des photos de nos paysages du Club photo et « Les enfants dans la guerre » d'Amnesty International à la salle « Nosse Maujonne » à Meux. Elles seront visibles jusqu'au 20.
- **Le samedi 7**, installation des véhicules historiques sur la place de Meux.
- **Le dimanche 8**, après un Te Deum, parcours des véhicules historiques au travers des lieux de mémoire dans le cadre des Journées du Patrimoine.

La semaine sera ponctuée de plusieurs animations pour différents publics:

- Axel Tixhon (UNamur) rappellera la chronologie du conflit;
- Frank Verniers expliquera la présence des bunkers dans nos campagnes;
- Le groupe d'accueil des migrants témoignera de son exode;
- Jean Paulus (Territoires de la Mémoire) traitera des résistances;
- Simon Gronowski évoquera son évasion du dernier convoi des juifs déportés.
- **Le dimanche 15**, une balade familiale organisée par le Groupe Sentiers parcourra les lieux emblématiques 40-45.

Enfin, le Centre Rural (MJ) organisera un débat autour du film « La Vague » et la bibliothèque mettra en valeur ses ouvrages consacrés à la Seconde Guerre mondiale et aux conflits armés.

Merci aux citoyens qui nous ont fait part de leurs souvenirs familiaux afin qu'ils soient intégrés à l'exposition.

Pour info: ✉ [silb@gmail.com](mailto:silb@gmail.com) ou ✉ [mmr5080@gmail.com](mailto:mmr5080@gmail.com)





Save the date

## Potagez-vous

Le 4 mai 2024  
à la maison des citoyens

Échanges de plants, de graines, de semis, de savoirs  
Ateliers potager, Contes, Exposition,...



### APPEL À CANDIDATURES

#### Les conditions:

- Tu es domicilié.e à La Bruyère, tu es étudiant.e et tu as entre 15 et 21 ans
- Tu es libre du lundi 29 juillet 2024 au vendredi 09 août 2024
- Tu veux participer à des projets dans ta commune, te rendre utile et développer ton sens de la citoyenneté et de la solidarité?

#### Été solidaire, c'est:

- T'impliquer dans l'amélioration et l'embellissement de ton quartier et ton environnement
- Apporter ton aide à des personnes en difficulté
- Apporter un plus à la collectivité
- Découvrir un travail valorisant



#### En pratique?

- 10 jours sous contrat étudiant du 29/07/2024 au 09/08/2024
- 7h de travail par jour
- De 8h30 à 12h et de 12h30 à 16h00 (en cas de canicule, les horaires peuvent être modifiés comme par exemple 7h-14h30)

Si tu es intéressé(e), envoie une lettre de motivation et un CV **avant le 22 mai 2024** par courrier à l'administration communale de La Bruyère, Service cohésion sociale, rue des Dames Blanches, 1 à 5080 La Bruyère ou par mail à l'adresse: pcs@labruyere.be

Les candidats qui rentrent dans les conditions seront invités à un entretien d'embauche le mercredi 5 juin, voire le mercredi 12 juin si nécessaire.

**Besoin d'aide pour ta candidature?** Tu peux contacter Hélène, assistante sociale au CPAS au 081/23 65 76 ou Arnaud, animateur au CRLB-MJ au 081/56 82 23.

**IMPORTANT:** Sous réserve d'acceptation du projet et de libération du subside par la Région wallonne, les candidat.e.s retenu.e.s recevront une réponse dans le courant du mois de juin 2024.

### NAVETTE MENSUELLE POUR LES PERSONNES DE 60 ANS ET + POUR UN ALLER-RETOUR À NAMUR

#### Dates et circuit des passages 2024 (tous les 2<sup>es</sup> mercredis du mois):

10 avril • 8 mai • 12 juin • 10 juillet  
14 août • 11 septembre • 9 octobre  
13 novembre • 11 décembre

Prévoir de venir un peu en avance au lieu de RDV.

**12h30 EMINES** Rue de Vedrin (Devant le parking du SPAF au croisement avec la rue Trioux des gouttes)

**12h35 VILLERS-LEZ-HEEST** Place de Villers 12h40 MEUX Rue de Sclef (au niveau du n°11) Rue Alvaux

(Face au n°30) Rue du Village (Arrêt de bus devant la Bibliothèque) **12h55 SAINT-DENIS** Route d'Eghezée - Arrêt de bus devant l'école (Arrêt Rue Procès et Arrêt Noly possibles, faites simplement signe) **13h05 BOVESSE** Rue de Bovesse, 18 - Place L. Séverin - Rue de Gembloux (Face au coiffeur) **13h15 RHISNES** Place Communale, Rue de la Station (Face à la boucherie) - Gare Coin-Rue des Chômeurs - Rue de Gembloux (Parking Fiduciaire) **13h30** Arrivée estimée Rue de Fer à Namur - Face au glacier VILLEROY et RDV au même endroit à **15h40** pour le retour

Renseignements:

☎ 081/23 65 47

✉ peggy.robert@labruyere.be



### BESOIN DE LA VOIE PUBLIQUE POUR VOS ACTIVITÉS ET TRAVAUX?



La piste cyclable, le trottoir, la voirie, une bande de parking, ... Tous font partie de la «voie publique» et sont donc d'abord destinés à ses usagers.

Il existe néanmoins des situations lors desquelles le domaine public peut être occupé sous réserve d'autorisation préalable: déménagement, livraison, placement d'un conteneur, d'échafaudages ou de matériaux de construction, etc.

**Si vous souhaitez occuper temporairement la voie publique, même pour une courte durée, vous devez obligatoirement introduire au préalable une demande auprès de l'Administration communale.**

Pensez à l'introduire suffisamment tôt, idéalement 10 jours avant l'occupation, celle-ci étant soumise pour avis au service de la police. En effet, l'occupation de la voie publique doit se faire dans le respect du code de la route et de la signalisation relative aux chantiers et obstacles sur la voie publique. Sans autorisation ou en cas d'infraction, vous encourez, à tout le moins, une amende administrative. Plus grave: en cas d'accident, votre responsabilité sera immanquablement engagée.

La signalisation nécessaire est donc à prévoir. Si vous avez fait appel à une société, il est fort probable que celle-ci vous fournisse automatiquement cette signalisation. Le cas échéant, il existe toujours la possibilité d'obtenir ce matériel auprès des services communaux. Dans ce cas, il vous revient d'en assurer le transport depuis et vers le hangar communal.

**Le formulaire de demande peut être obtenu auprès** du service Urbanisme, Aménagement du Territoire & Mobilité (☎ 081/23 65 54) ✉ axel.demily@labruyere.be).

Ce document peut vous être transmis par courrier ou par e-mail.

# VOTRE ANNONCE DANS NOTRE PROCHAINE ÉDITION ?



**N'HÉSITÉZ PAS À NOUS CONTACTER**

**REDLINE COMMUNICATION**

[david@redline-communication.be](mailto:david@redline-communication.be)

[www.redline-communication.be](http://www.redline-communication.be)

+32 (0)478 20 42 83

**Redline**  
*communication*

**GRAPHISME**

**IMPRESSION**

**ÉDITION PUBLICITAIRE**

**WEB**

# Tchin Tchin

## VERRES PROGRESSIFS

QUELLE QUE SOIT VOTRE CORRECTION,  
VOTRE 2<sup>ÈME</sup> PAIRE DE LUNETTES  
AVEC DES VERRES PROGRESSIFS  
POUR 1€ DE PLUS\*



99 €

Prix maximum TTC

Monture Vadim à choisir dans la collection Afflelou parmi plus de 200 modèles



COLLECTION

# Afflelou

\* Pour l'achat d'un équipement optique équipé de verres progressifs, d'un montant total supérieur ou égal à 299€ TTC et quelle que soit la marque de vos verres, bénéficiez pour 1€ de plus d'une seconde paire à votre vue équipée de verres progressifs de même correction et identiques à ceux du premier équipement, hors options (un verre identique hors options étant un verre de même géométrie et du même verrier, organique CR39 blanc, non traité) et d'une monture à choisir dans collection Afflelou optique (au prix maximum de 99€ TTC) ou Afflelou solaire (au prix maximum de 59€ TTC). Offre valable dans tous les magasins ALAIN AFFLELOU de Belgique et du Luxembourg jusqu'au 31 décembre 2022. Non cumulable avec toute autre offre promotionnelle en cours à l'exception de l'offre NEXTYEAR. Voir conditions en magasin. Dispositif médical CE. Demandez conseil à votre opticien. Décembre 2021. SRL Alain Afflelou Belgique 0885.723.232.

Modèle photographie de droite : Ideale-25 vendu au prix maximum TTC de 149€.

# ALAIN AFFLELOU

**GEMBOUX** - Chaussée de Charleroi, 142 - Tél. 081 98 05 52

**THOREMBAIS** - Chaussée de Wavre, 173 - Tél. 081 84 05 85