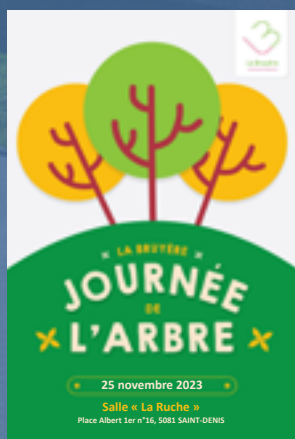




La Bruyère

Commune Citoyenne



AU MILIEU DE LA REVUE :
LE BON À REMPLIR POUR
VOS ESSENCES D'ARBRES


www.labruyere.be
Trimestriel n° 12
Octobre 2023
Distribution postale



DANS LES STARTING-BLOCKS
POUR L'INAUGURATION OFFICIELLE
DU CENTRE SPORTIF DE LA BRUYÈRE
CE SAMEDI 21 OCTOBRE 2023 !



La Bruyère info



**bowling
le leader**
Gembloux

HORAIRE

Lundi dès 16h
Mardi dès 16h
Mercredi dès 14h
Jeudi dès 16h
Vendredi dès 14h
Samedi dès 13h
Dimanche dès 13h

Jours fériés dès 13h
Vacances scolaires: tous les jours dès 13h

BOWLING LE LEADER

145, chaussée de Charleroi, 5030 Gembloux
Tél.: 081 61 46 34 - info@bowlingleleader.be
Facebook: Bowling le leader



**Vétérinaire Laurent
BRACKMAN**

Petits et grands animaux
de compagnie

Rue du Ry d'argent 1A
5080 RHISNES

Tél.: **0495 / 79 90 34**
laurent.brackman@skynet.be
Consultations avec et sans RDV



Alpha CONSEILS
Toutes assurances, tous crédits

AS GROUPE
Votre solution immobilière

Chaussée de Namur 97 - 5030 Gembloux
081 62 50 40 - gembloux@alphaconseils.be

Chaussée de Louvain 533 - 5004 Namur
081 73 24 16 - namur@alphaconseils.be

www.alphaconseils.be
www.asgroupe.be

FSMA - 106655 CA - RPM Namur 0821.952.462 - IPI 515.792

Demandez un
check-up gratuit

Unique à la Bruyère...

**PISCINE DE
REVALIDATION** au sein
de l'Espace **KININFI**



L'Espace **KININFI** est un espace
pluridisciplinaire :

Soins **Kiné**, Soins **Infirmiers**, Logopédie
Prise de sang
Piscine de revalidation
+ Activités aquatiques multiples

 **www.kininfi.be**
Tél : 081/569 940

Rue du Chainia 29 B 5081 Meux



**DÉCOUVREZ
NEW-YORK !**
en groupe accompagné



EN SEPTEMBRE 2024 !

Vivez une expérience inoubliable à New York,
visites et activités incluses, et accompagnement
personnalisé.
Les détails sur la date, le prix et les inscriptions
seront révélés très bientôt !

WWW.EVASIO.BE

081/ 81 32 81 - info@evasio.be - Ch. de Louvain 35 à Eghezée



Chères Bruyéroises,

Chers Bruyéris,

Au cœur de l'automne, nous regardons dans le rétroviseur avec sérénité. Cela fait cinq ans maintenant que l'équipe actuelle est en place. Cinq ans de progrès et d'engagement au profit de notre commune qui est en pleine évolution.

Ces années ont été témoins de transformations significatives, de projets ambitieux et de progrès tangibles qui ont façonné notre belle communauté.

L'une des réalisations les plus visibles a été la construction de notre Maison des Citoyens, un lieu moderne et fonctionnel qui reflète notre transparence, le travail et l'accessibilité. Ce bâtiment est le cœur de notre administration, où chacun de nos concitoyens est le bienvenu et y trouve des services de qualité.

L'inauguration de notre Centre sportif ce samedi 21 octobre est une étape majeure pour notre commune. Ce lieu favorisera non seulement la pratique du sport et l'accès au bien-être, mais il renforcera également le tissu social de La Bruyère en offrant un espace de rencontre pour toutes les générations.

En matière d'éducation, nos jeunes méritent un environnement d'apprentissage de qualité, et nous continuons à leur offrir les meilleures conditions possibles pour leur épanouissement. L'école communale d'Émines a pu prendre possession de sa nouvelle extension toute neuve et fonctionnelle.

Cinq nouveaux logements publics ont également été inaugurés fin août au cœur du Parc des Dames Blanches en présence du Ministre du Logement et des Pouvoirs locaux qui nous a fait l'honneur de sa visite. Une quarantaine de logements à loyers modestes sont aujourd'hui disponibles à La Bruyère.

La salle *Noss Maujone* a été rénovée pour faire place à une maison de village. Trois salles de réunions polyvalentes sont aujourd'hui prêtes à accueillir nos associations et une salle est dédiée au pôle numérique du Syndicat d'Initiative. La cour d'entrée du cimetière de Villers-lez-Heest a également été remise à neuf.

En période de crise, il est facile de se replier sur soi, de réduire les dépenses et de se contenter de soutenir les projets en cours. Nous, nous avons choisi de rester fidèles à notre vision commune de l'avenir de La Bruyère. Nous avons compris que nos infrastructures, nos trottoirs et nos voiries font partie

intégrante de notre patrimoine. Ils sont les artères de notre commune, ils embellissent nos quartiers et offrent une vie de qualité à nos familles. Ils sont le témoignage de notre histoire et assurent notre avenir.

Ainsi, malgré les crises qui nous ont frappés, nous avons maintenu notre engagement d'assurer la perfection de nos voiries et nos trottoirs. Ces investissements ne se mesurent pas en termes de dépenses, mais plutôt en termes d'améliorations de notre patrimoine, de la sécurité de nos concitoyens, et de la qualité de vie de tous. Nous avons compris que la préservation de notre patrimoine est un acte de responsabilité pour les générations futures.

La pandémie nous a rappelé à quel point il est essentiel d'avoir des infrastructures solides pour faire face à l'incertitude. Les inondations ont démontré l'importance de l'adaptation aux changements climatiques pour protéger nos foyers. La rigueur budgétaire nous a poussés à être toujours plus efficaces dans la gestion de nos ressources.

Ces cinq années ont été difficiles, mais elles ont également renforcé notre résilience et notre détermination. Nous ne reculerons jamais devant les défis qui se dressent devant nous. Au contraire, nous les affronterons avec courage, en nous appuyant sur les leçons apprises et en continuant à investir dans notre patrimoine commun.

Ces réalisations ne sont que le début de notre entreprise pour rendre La Bruyère meilleure et plus prospère. Nous avons d'autres projets passionnants en cours, notamment dans les domaines de la ruralité, de l'environnement, de la mobilité, de la petite enfance, du sport et de la solidarité.

Nous remercions chacun d'entre vous pour sa confiance, son soutien et son implication. C'est ensemble que nous façonnons l'avenir de La Bruyère, croyez en notre détermination à poursuivre le travail avec vous dans l'intérêt de notre commune.

Yves DEPAS - Bourgmestre

Luc FRERE - 1^{er} Échevin

Rachelle VAFIDIS - 2^e Échevine

Thierry CHAPELLE - 3^e Échevin

Valérie BUGGENHOUT - 4^e Échevine

Jean-Marc TOUSSAINT - Président du CPAS

Nouveaux aménagements pour lutter contre les inondations



Depuis les terribles inondations de juin et juillet 2021, la Commune s'efforce de mettre en place des réflexions et de trouver une solution à chaque situation !

La réduction de l'effet dévastateur de ces événements ne peut résulter que de la mise en œuvre d'un ensemble de solutions complémentaires. On parle alors de gestion intégrée des inondations qui comprend les mesures protectrices telles que les bassins d'orages, zones d'immersion temporaire (ZIT), fossés, fascines, ... mais aussi toutes les mesures liées à la gestion agricole, l'urbanisation, la gestion de crise ou encore la prévention citoyenne.

Pour nous épauler dans cette démarche, la Commune a choisi de s'appuyer sur l'équipe du Giser mais aussi sur le bureau d'étude la SHER ingénieurs-conseils. Ces partenaires sont compétents en matière d'expertise sur des sites inondés par du ruissellement ou des coulées de boue.

LA SHER RÉALISE POUR LA COMMUNE:

→ Les phases études organisées en deux étapes:

① Études techniques de base menant à la proposition d'aménagements de zones d'immersion temporaire (ZIT)

② Dimensionnement et production des pièces nécessaires à la réalisation des travaux: description détaillée de l'aménagement, cahier des plans et devis quantitatif et estimatif.

→ Suivi de chantier: prescriptions techniques et assistance au Maître d'Ouvrage pour le suivi lors de la réalisation des travaux.

Les mandataires communaux, les membres du service environnement communal, le Giser, les agriculteurs, les exploitants de terre cultivables et la province collaborent pour réduire ou anihiler les désagréments dus à des inondations.

Voici un petit tour d'horizon des nouveaux aménagements:

À RHISNES, un régulateur de débit a été installé à la rue de l'Aérodrome pour permettre de temporiser les eaux venant en amont du village.

À SAINT-DENIS, un nouveau dispositif de récupération des eaux a été installé à la rue du Surtia.

Plusieurs aménagements ont été créés au Vieux Chemin des Isnes.

À EMINES, une ZIT a vu le jour pour protéger les habitations des rues du Spinia, Royale et des Sources. Elle permettra de ralentir la circulation de l'eau et de ne plus «étouffer» le collecteur protégeant ainsi les maisons situées en aval.

Un nouveau dispositif comprenant un fossé relié à un collecteur de récupération a été édifié au début de la rue Royale (en venant de Saint-Marc).

À BOVESSE, la remise à ciel ouvert du ruisseau entamée il y a un an a été complétée par une restauration des berges et une modification du canal d'évacuation à la rue du Ruisseau.

Une ZIT a été construite à la rue du Moulin pour protéger les habitations situées en contrebas.

Une ZIT a été construite à la rue du Vieux Château pour protéger toute cette partie du village.

À MEUX, à la rue Désiré Bolain, un nouveau caniveau a été placé.

ET...

Les prochains gros travaux de lutte concerneront entre autres:

La rénovation du pont du Spinoy qui sera modifié de façon à retrouver un tracé plus naturel facilitant l'écoulement.

La conception d'une nouvelle ZIT à la rue de Bovesse.

Tous les aménagements réalisés sont accompagnés d'une convention signée avec les propriétaires de parcelle concernés. Elle permet de pérenniser le dispositif et de programmer son entretien par la Commune.

Le Collège tient encore à remercier les propriétaires, exploitants et agriculteurs pour leur précieuse collaboration.



UN ÉTÉ DE FEU ET UNE RENTRÉE MOUVEMENTÉE AU CRLB MJ!

Bien des choses se sont passées à la Maison des jeunes depuis juin.

L'année scolaire des ados s'est terminée par des accueils tous plus fous les uns que les autres: un laser game, une crêpes party, une fête de début d'été, du travail dans le potager, ...

Les nouveaux enfants du CCE ont été accueillis et les anciens ont été mis à l'honneur lors de la remise des CEB.

Sont ensuite arrivés juillet et août! Que d'activités et de projets au CRLB MJ:

Des plaines sur le thème de Disney et notre fameux séjour à la mer. Entre jeux et sorties, les enfants ont pu vivre de belles choses et nos jeunes ont pu développer leur responsabilité d'animateur.

Pour les ados, ils ont participé à une semaine survie avec «*Into*

the Wild», se sont donnés pour le stage «jeux télé» à la MJ Rhisnes, ont fait appel à leur créativité au stage culturel «à la manière de» (en partenariat avec la Bibliothèque Ludothèque de La Bruyère et le SIAJ) à la MJ Bovesse, et on fait de nouvelles expériences au stage «à la découverte de...» au BTC.

Et pendant ce temps, d'autres découvrent le monde du travail avec «été solidaire» en partenariat avec la commune, le PCS et le CPAS. Huit jeunes ont créé une



fresque CRLB MJ et ont aidé les citoyens de La Bruyère.

Nous avons enfin clôturé l'été par une fête pour tous à la salle Le Maillon à Bovesse qui fut une réussite!

La rentrée aussi fourmille de projets et d'événements, entre la reprise du projet extra pour son prochain voyage, la relance des ateliers, la journée du patrimoine à la distillerie à Bovesse, et la journée de visibilité des maisons de jeunes «*Passé à la Maison*», ...

Le CRLB MJ recommence son année sur les chapeaux de roue, soyez prêts et connectés: nous n'avons pas dit notre dernier mot.



Plus d'infos sur Facebook, Instagram, et www.crlb.be



Opération «*Été solidaire, je suis partenaire*»

Rétrospective de l'édition 2023

Pour la dixième année consécutive, la commune, via le service Cohésion sociale en collaboration avec le service Jeunesse et le service Environnement, a participé à l'appel à projets «*Été solidaire, je suis partenaire*» du Service Public de Wallonie dont le financement a permis, cette année, d'engager 8 jeunes sous contrat d'occupation étudiant.

Les projets retenus ont été initiés en partenariat avec le Centre Public d'Action Sociale et le Centre Rural La Bruyère-Maison des jeunes et menés également sur le terrain avec ces derniers. L'opération «*Été solidaire*» s'est déroulée durant 10 jours du 31 juillet au 11 août 2023.

Le premier projet d'expression artistique par le street art consistait, dans un premier temps, à réaliser une fresque collective sur le thème de la culture et du sport sur des panneaux installés sur le mur du CRLB-MJ à Bovesse. Les jeunes ont été guidés par l'artiste graffeur Sébastien Limbourg alias Seba Kahef, à travers un processus créatif et initiés aux différentes techniques et étapes de création d'un graffiti. Dans un second temps, l'artiste Seba Kahef a réalisé sur base des travaux des jeunes une fresque numérisée sur le panneau d'entrée du Centre culturel d'Emines.



Un autre projet a consisté pour les jeunes à réaliser un parcours sensoriel pieds nus dans le parc des Dames Blanches. Ils ont bien travaillé, le résultat est vraiment top!

Les jeunes ont également rendu des petits services aux aînés isolés, et, notamment, passé une journée à l'entretien extérieur des logements publics intergénérationnels du Val Saint-Joseph de Rhisnes. Un goûter convivial avec les résidents a clôturé la journée.

Le jeudi 10 août, les jeunes ont participé à un atelier intergénérationnel de transition numérique dont le concept propose aux aînés de venir sur inscription avec leur smartphone, PC et/ou tablette. Que ce soit pour installer une application, transférer des photos de son smartphone à son PC, créer une adresse mail, les jeunes, guidés par Bernard Monfort qui anime les écolages informatiques pendant l'année, ont fait de leur mieux pour répondre à leurs questions.

Le dernier jour, une matinée de sensibilisation au handicap, organisée en partenariat avec la Fondation Luc Legrain, a permis aux jeunes de s'ouvrir aux différences tout en s'initiant à la joëlette.

Merci à Ophélie, Blandine, Jade, Léon, Néo, Arthur, Jul, Noah et tous les partenaires!

ANN B.

by Marie

Votre boutique de prêt à porter pour dames

Grand'Rue 66
Gembloux
081 61 07 72

www.annbbymarie.be

Ouvert du mardi au samedi
de 10 à 18h
et le lundi sur rendez-vous



La technologie au service de l'audition

B. Dierge – Audicien

Une audition de qualité pour tous les budgets

- Essai sans engagement – tests auditifs
- Garantie 5 ans – service personnalisé
- Piles auditives et accessoires
- Bouchons de protection

Corroy-le-Château

081/73.70.52 – 0473/89.25.81

Av. Joseph Marvel, 22 – Parking Privé – sur RDV

Louvain-la-Neuve

010/45.62.12

Optique Scalliet - Galerie des Halles, 2

✉ info@audibilis.be www.audibilis.be

BOUFFIOUX

Tél: 081 / 640 882 - Eghezée


Ouvert 1 samedi matin sur 2
de mi-mars à octobre

- Béton préparé + pompage
- Chape et sable stabilisé
- Empierrement ciment
- Béton maigre et poreux

Béton



www.bouffioux.be
info@bouffioux.be

* voir jours d'ouverture sur notre page facebook  bouffiouxbeton



Jean-Emmanuel Dupont
administrateur

COMPTABILITÉ

JED Comptabilité • Fiduciaire

- Comptabilité
- Fiscalité
- Conseils
- Plan financier
- Constitution de société

GSM : 0486 896 203
Email : info@jedcomptabilite.be
N°ITAA : 50.537.202



Depuis 4 générations

081/733 599

Chaussée de Waterloo, 464
5002 NAMUR

www.massaux.be

Brasserie Blocry Sonia

Livraison à domicile
dans votre région

Chaussée de Nivelles, 117 b
B-5140 SOMBREFFE

Gsm: 0495 / 89.36.23

Tél: 071 / 888.750

071 / 888.477

Fax: 071 / 888.750

Mail: soniablocry@hotmail.com



Depuis 3 générations



Inauguration du Centre Sportif de La Bruyère

**21 octobre 2023
de 13h00 à 16h00**

Le samedi 21 octobre 2023 aura lieu l'inauguration officielle du Centre sportif de La Bruyère. Ce nouveau pôle sportif permettra d'accueillir de nombreux sports comme le basket, le mini-foot, le volley, le badminton, le handball et bien d'autres! Nous vous accueillons entre 13h00 et 16h00 pour une visite libre du bâtiment.

I Cohésion sociale

COLLECTIF « LA BRUYÈRE COMMUNE HOSPITALIÈRE » : UNE HISTOIRE D'ACCUEIL ET DE FRATERNITÉ QUI SE POURSUIT

Nous accueillons actuellement 6 personnes Erythréennes. Sur 6 ans, le collectif a reçu plus de 100 personnes venues d'Erythrée chercher la protection internationale face à la dictature qui règne dans ce pays. Beaucoup d'entre elles sont aujourd'hui en Angleterre et plusieurs ont obtenu le statut de réfugié.e chez nous.

Au-delà de l'accueil (hébergement, nourriture, santé, hygiène), notre collectif assure d'une part le suivi des dossiers de reconnaissance d'asile, et d'autre part une œuvre de reconnaissance humaine de par la chaleur et le respect dans les contacts envers les personnes accueillies. Nos amis disent: «Nous avons trouvé une famille». Cet élément est essentiel, car le moral et la sécurité physique sont au cœur du travail de bienvenue pour ceux qui errent à travers le monde depuis plus de 10 ans.

Le conseil de l'action sociale du CPAS et l'équipe sociale de ce dernier veillent à ce que ces personnes accueillies aient accès aux droits qui sont les leurs: aide médicale urgente, droit à l'éducation

pour les enfants, information sur leurs droits, pour ceux qui ne sont pas encore reconnus comme réfugiés, revenu d'intégration, accès au logement, aux soins via l'inscription à une mutuelle, pour ceux qui sont reconnus comme réfugiés.

Des citoyens, citoyennes et des associations nous soutiennent financièrement. Sans leur aide, nous n'existerions plus, les subsides accordés par la Wallonie étant facultatifs.

Les membres du collectif sont les témoins de ce qu'une ouverture à l'autre est possible en Belgique.

Vous pouvez élargir le cercle de celles et ceux qui nous encouragent en nous rejoignant, en nous soutenant financièrement, en interpellant les politiques pour un accueil juste et digne en Belgique.



Adresse de contact:
✉ joseph.burnotte@cepag.be

Numéro de contact:
☎ 0473 96 36 46

Compte bancaire:
La Bruyère Commune Hospitalière
BE20 0689 3286 1656

Inauguration de l'extension de l'école communale d'Emines



L'école communale d'Emines était à la fête le mardi 29 août 2023. En effet, nombreux étaient ceux qui avaient fait le déplacement afin d'inaugurer les nouveaux locaux: Collège et Conseil communaux de La Bruyère, Direction de l'école d'Emines, corps enseignant et accueillant, élèves et parents d'élèves, acteurs ayant œuvré de près ou de loin à la conception et à la construction du bâtiment, etc.

La soirée inaugurale a débuté avec les discours de Monsieur Yves Depas, Bourgmestre de La Bruyère, et de Madame Christelle Goffaux, Directrice de l'école d'Emines. Le ruban tricolore a ensuite été symboliquement coupé avec l'aide de trois élèves fréquentant l'école d'Emines afin de célébrer solennellement l'ouverture du nouvel établissement, et de lancer la visite des lieux récemment sortis de terre.

L'extension accueille désormais sept classes spacieuses mais se veut « bien plus qu'un simple bâtiment supplémentaire », comme l'a souligné Monsieur le Bourgmestre lors de sa prise de parole: « C'est le symbole de notre engagement envers l'éducation, l'inclusion et l'excellence. Ensemble, en tant que communauté éducative, nous continuerons à faire de cette école un lieu où les rêves se concrétisent et où les futurs leaders se forgent. »



Comme des petits poissons dans l'eau...

Les maillots et bonnets de bain sont de sortie tous les mercredis de septembre à janvier pour l'école communale de Warisoulx, et de février à juin pour l'école communale de Saint-Denis! Les élèves de 3^e maternelle, de 1^e, 2^e et 3^e primaires se rendent en effet à la piscine de l'Aquacenter Promosport à Warêt-La-Chaussée afin de se familiariser au milieu aquatique, et de développer toutes les compétences requises à la bonne pratique de la natation. De beaux moments à la fois didactiques et ludiques!



Escape game au cœur d'un labyrinthe de maïs

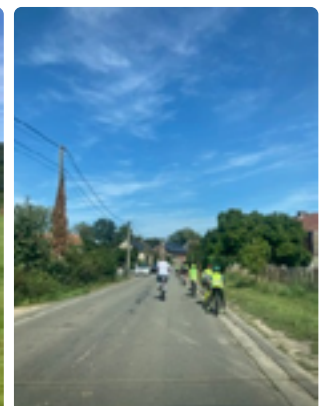
Cet été, les élèves de 5^e et 6^e primaires de l'école de Saint-Denis et de Warisoulx ont goûté aux joies d'un escape game orchestré par Le Siroteur en plein cœur d'un labyrinthe de maïs à Emines. La participation à cette activité de plein air a permis à nos élèves de déjouer une intrigue dans une ambiance conviviale et de développer en chacun d'eux l'esprit d'équipe. Tout cela sous un soleil radieux!



Les primaires de l'école de Saint-Denis au challenge «Je cours pour ma forme»

Les élèves de primaire de l'école communale de Saint-Denis se sont rendus à vélo au terrain de foot de Meux afin de participer au challenge «Je cours pour ma forme», organisé par l'Association des fédérations francophones du sport scolaire (AFFSS).

Les élèves ont couru par classe un tour de 200 mètres pendant un temps défini: 8 minutes pour les P1-P2; 12 minutes pour les P3-P4 et 16 minutes pour les P5-P6.



**En route vers une agriculture durable:
des agriculteurs partagent leurs succès et défis**
Saint-Germain, salle des fêtes (route de Perwez 41) ,
23/11/23 à 19h30

Une conférence exceptionnelle organisée par le groupe « Eghezée - Fernelmont en transition » (GEF), en collaboration avec Terre-en-vue et des citoyens bruyérois, mettra en lumière les nouvelles pratiques agricoles respectueuses de l'environnement.

Des intervenants de terrain - agriculteurs, agricultrices, agronome ou encore professeur ainsi que la coopérative Terre-en-vue, partageront leurs expériences et solutions⁽¹⁾.

La conférence sera suivie d'un débat interactif et d'un moment convivial.

Venez découvrir comment des agriculteur.trice.s contribuent à façonner un avenir plus durable pour l'agriculture.

Participation aux frais libre

(1) Eddy Montignies, Anne Françoise Georges, Régis Colin, la coopérative Terre-en-vue, et François Laviolette



BEER Festival

Dégustation de bières de
brasseurs amateurs belges

Samedi 04/11/2023 | 11h00 > 21h00
Événement organisé à la Brasserie Hallet
Scannez le QR pour plus d'infos



Brasserie Hallet
Rue Reine Elisabeth 12 A
B-5081 La Bruyère



Ne pas jeter sur la voie publique



AUX ARBRES, CITOYENS!

Le Collège communal a le plaisir de vous annoncer que la traditionnelle Journée de l'Arbre et de la Nature se tiendra le samedi 25 Novembre.

En 2023, nous mettons « les haies anti érosives » à l'honneur, et, bonne nouvelle, le Service Public de Wallonie nous aide à vous offrir pas moins de 2300 plants supplémentaires!

La Commune de la Bruyère vous propose donc 17 espèces différentes d'arbres, d'arbustes ou de plantes.

De nombreux exposants seront présents lors de la distribution pour vous faire découvrir leurs activités et produits. Préparez-vous, il y aura du nouveau!

Nous vous accueillerons à la salle « La Ruche », le samedi 25 novembre 2023:

- de 9h30 à 12h pour les villages d'Emines, de Meux et de Warisloux.
- de 13h à 15h30 pour les villages de Bovesse, Rhisnes, Saint-Denis et Villers-Lez-Heest.

Nous vous remercions d'avance de respecter scrupuleusement ces horaires.

La commande est divisée en deux "lots". Il y a un stock pour le matin et un stock dissocié pour l'après-midi avec exactement le même nombre d'arbres par essence, le nombre d'habitants invités étant identiques, à 8 près pour une distribution équitable.

Un stand de petite restauration ainsi qu'un bar seront à votre disposition pour vous permettre de profiter au maximum de cette journée.

Espérant vous compter nombreux lors de cet événement, nous vous prions de croire, Mesdames, Messieurs, en l'assurance de nos sentiments les meilleurs.

L'Echevine
de l'environnement,



Rachelle Vafdis

Le Bourgmestre,



Yves Depas

FONCTIONNEMENT

Voici les différentes étapes à respecter pour un passage facile dans la joie et la bonne humeur:

ÉTAPE 1: Complétez le bon ci-joint en choisissant soigneusement:

- Un plant par catégorie, soit un plant « champêtre » / un plant « fruitier » / un plant « ornemental »
- Soit deux plants « champêtres » et soit un plant « fruitier » ou un plant « ornemental »
- Soit trois plants « champêtres »

ÉTAPE 2: Présentez-vous à l'un des 2 guichets de l'accueil muni de votre bon **dans la tranche horaire attribuée à votre village** (nous serons intransigeants sur le respect des horaires!).

ÉTAPE 3: Vérification de votre bon et remise des tickets correspondant à votre choix de plants.

ÉTAPE 4: Faites le tour de notre salle remplie d'exposants qui ne demandent qu'à vous faire découvrir leurs produits et activités (merci de suivre le sens de circulation mis en place).

ÉTAPE 5: Présentez-vous aux postes de distribution (sous la tonnelle) et remettez vos tickets à l'agent communal qui sera disponible.

ÉTAPE 6: N'oubliez pas de participer au rallye lecture concocté spécialement pour les enfants. Amusement et réflexion garantis! Demandez les renseignements au stand de la Bibliothèque-Ludothèque de La Bruyère.

Nous vous remercions déjà vivement pour votre collaboration!

Pour toutes informations complémentaires, veuillez contacter

Julien DECAMP

au ☎ 081 23 65 63

ou ✉ julien.decamp@labruyere.be



ESPÈCES ET VARIÉTÉS DISPONIBLES

N°	Nom commun	N°	Nom commun
1	Aspérule odorante	10	Viorne obier
2	Bourdain	11	Tilleul à petites feuilles
3	Charme	12	Cognassier
4	Cornouiller sanguin	13	Pêcher
5	Châtaignier	14	Pommier « Elstar »
6	Framboisier	15	Epimedium
7	Groseillier rouge	16	Pourpier vivace
8	Genêts à balais	17	Vigne « Muscat Bleu »
9	Sorbier des oiseleurs		

Champêtre	Fruitier	Ornemental
-----------	----------	------------

Bon à présenter obligatoirement lors de cette distribution – (Un seul bon par ménage)

NOM & PRÉNOM:

ADRESSE:

Choisissez parmi une de ces options:

Option 1:

 Un champêtre:

 Un fruitier:

 Un ornemental:

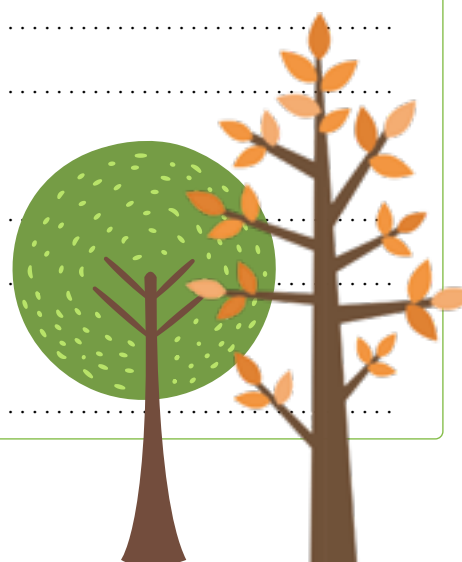
Option 2:

 Deux champêtres:

 Un fruitier ou un ornemental:

Option 3:

 Trois champêtres:



WELLNESS OPPORTUNITY

DEFECHEREUX ANNE SYBILLE
WELLNESS ADVISOR

 **GRUPE FACEBOOK:**
WELLNESS OPPORTUNITY

 **ESHOP:**
<http://41098795.fitline.com>

 **GSM:**
0493/97.18.66



Jeux · Jouets · Livres · Bricolages



Rue du Village 21 à Meux

Venez chercher votre catalogue exclusif
pour les fêtes de fin d'année !

Ouvert du mercredi au samedi de 10h à 18h

-  www.facebook.com/leboisfute
-  jeux.leboisfute@gmail.com
-  0470 . 96 22 36

Ensemble, contrôlons vos capitaux assurés



- Valeur du **véhicule** (Omnium Auto)
- Valeur du **bâtiment** (Incendie)
- Valeur du **contenu** (Incendie)

Prenez rendez-vous avec nous,
que vous soyez client(e) ou non.



COURTIER EN ASSURANCE - CRÉDIT - PLACEMENT

Rue du Village 111A - MEUX

N° entreprise : (0835.998.656)

081/73.33.49





Bienvenue à La Bruyère, commune citoyenne!

Un outil d'accueil des nouveaux habitants et des touristes à disposition au Syndicat d'Initiative et de Tourisme de La Bruyère!

Après le film et le folder de promotion conçus il y a deux ans, le conseil d'administration du Syndicat d'Initiative de La Bruyère met à la disposition des nouveaux habitants et des touristes de passage **une farde composée d'une dizaine de fiches** reprenant toutes les informations utiles à tout (nouveau) citoyen de notre belle commune.

Bientôt disponible pour les touristes dans les gîtes, elle est dès à présent à disposition des nouveaux habitants au **bureau du Tourisme, 2 rue du village à Meux** (face à la bibliothèque) lors des permanences

ou sur rendez-vous. Ce sera l'occasion de découvrir les publications du SILB et de ses partenaires afin de mieux connaître nos 7 villages, leur histoire, leur patrimoine et les balades pédestres ou cyclistes de l'entité et des environs.

En effet, outre la brochure des balades pédestres éditée par le groupe sentiers de la MMR, le SILB met à disposition les circuits points-nœuds vélos et prochainement les balades de gare à gare (de Bovesse à Rhisnes et de Rhisnes à Namur) et d'autre part, les extensions de promenades vers Gembloux. Bientôt, ces sentiers et chemins devraient être balisés grâce à l'aide des services communaux, ce qui permettra de mieux les préserver.

En gare de Rhisnes, dès que les travaux du tunnel sous voie seront ter-

minés, deux panneaux reprendront ces itinéraires ainsi que l'historique de la gare récemment disparue.

Le site internet du SILB, totalement rénové, reprendra prochainement toutes ces informations comme la bibliothèque électronique Erica, l'exposition photo sur les arbres remarquables ou les commémorations de la Seconde Guerre mondiale prévues pour septembre 2024.



LE CHÂTEAU-FORT DE BOVESSE, UN SITE EMBLÉMATIQUE, REDÉCOUVERT LORS DE LA JOURNÉE DU PATRIMOINE AU BONHEUR DES FAMILLES.



Pour ces Journées du Patrimoine 2023, la Ministre a voulu cibler les enfants et les jeunes. La Maison de la Mémoire Rurale et le Syndicat d'Initiative et de Tourisme, partenaires des journées du patrimoine depuis plusieurs années avec la Commune, se sont associés au Centre Rural-Maison des Jeunes pour cette édition intitulée «Génération Futures».

Choisi comme lieu emblématique de l'entité, le château de Bovesse dit de la Distillerie fait partie de la mémoire du village (Bovesh «Terre des Bœufs»). Abandonné pendant plusieurs années, ce vieux château (fort) a été magnifiquement restauré par les actuels propriétaires, François et Aude Debouche-Franssen. D'em-

blée, ceux-ci ont accepté d'accueillir ce 10 septembre les jeunes amateurs de patrimoine et leurs familles dans leur propriété exceptionnellement ouverte à cette occasion. Ainsi près de 200 enfants et adultes ont découvert, lors des visites guidées, la tour-porche, de son origine sous les seigneurs de Boveche au XIII^{ème} siècle aux d'Oultremont (du XIV^{ème} au XVII^{ème}), le nouveau-château et la distillerie érigés sous Lucien Séverin (bourgmestre de 1866 à 1904) ainsi que le Bois Thibaut, don de Jacqueline, Isabelle et Paul Thibaut au CR-LB-MJ en 2004.

Outre une série de jeux dans le parc animés par les jeunes et leurs animateurs, les familles ont pu apprécier les contes de Philippe Tock dans le bois.

Merci à tous ces partenaires qui ont permis de (re) découvrir ces sites patrimoniaux.

Une brochure reprenant l'historique du site de la Distillerie est à disposition au Syndicat d'Initiative (lors des permanences) ou auprès du secrétariat de la MMR,

au ☎ 0474 30 34 98
ou ✉ mmrlb5080@gmail.com.



1944
2024

Commémorations du 80^e anniversaire de la libération des villages de La Bruyère



En septembre 1944, les villages de La Bruyère étaient libérés après plus de quatre années d'occupation nazie.

La Commune de La Bruyère, le Syndicat d'initiative, la Maison de la Mémoire Rurale et plusieurs associations locales en partenariat avec la Province de Namur se sont associés pour organiser les commémorations 40-45 du **6 au 15 septembre 2024** au départ de Meux.

En 2024, les enjeux sont importants. En effet, outre le fait que les paysages de nos campagnes gardent des traces de la Seconde Guerre mondiale (monuments, bunkers, ...) et peuvent soulever questions et étonnements pour les jeunes générations, la transmission de la mémoire des faits aux enfants et ados permet aussi de questionner les enjeux de 2024 (réfugiés, guerre en Ukraine,...): que signifie aujourd'hui l'engagement, la résistance, la guerre et ses conséquences (déplacements de population, rupture, tensions, ...)?

Dans ce cadre, l'exposition de la Province de Namur « Mes parents ne me disaient pas tout » permettra de sensibiliser les enfants et les adultes, complétée par des interviews locales grâce à un outil pédagogique.

Des panneaux réalisés par des élèves du secondaire ainsi qu'une reconstitution d'un camp militaire allié permettront de comprendre le contexte. Le Te Deum, un parcours mémoriel en car et véhicules historiques avec dépôt de gerbes aux monuments et un bal de la libération marqueront aussi ces commémorations.

Durant la semaine, plusieurs conférences actualiseront ces événements, doublées d'une exposition d'Amnesty International (« Les enfants dans la guerre »).

Une balade pédestre sur le thème « Découverte des paysages marqués par la guerre 40/45 » est prévue par le Groupe sentiers de la MMR. Un programme complet de ces Commémorations devrait être distribué en « toutes-boîtes » à la fin de l'été prochain.

Le groupe de travail (déjà réuni en 2020) attend vos propositions de partenariat (photos, souvenirs familiaux, témoignages... ou propositions d'activités). Merci de vous signaler à l'adresse:

✉ silabruyere@gmail.com et de préparer déjà vos drapeaux pour pavoiser vos maisons!



Pour les organisateurs,

Philippe Soutmans
Président du SILB

Paul Debois
Secrétaire de la MMR

Thierry Chapelle
Échevin des commémorations



Traiteur Vandendaele
L'histoire d'une passion...celle du goût.

Livraison de repas à domicile – organisation de cérémonies – plats à emporter

081 21 27 39
 0475 33 87 82

Rue d'Emines, 72
 5080 La Bruyère

info@traiteurvandendaele.be
 www.traiteurvandendaele.be

CMIS SPRL

CHAUFFAGE CENTRAL
 SANITAIRE

**Chauffage Central
 Sanitaire – Gaz
 Mazout – Solaire**

Rue de la Distillerie, 1a
 5081 LA BRUYÈRE
 (BOVESSE)
 Tél. 081 56 92 00
 www.cmis.be

GSM 0475 43 10 62
 info@cmis.be

SPÉCIALISTE BUDERUS DEPUIS 40 ANS

OPTIQUE DEBILDE

Av de la Faculté d'Agronomie, 75
 5030 Gembloux

Ouverture :
 Du mardi au vendredi de 9h à 18h30
 Le samedi de 9h à 17h

081/61.48.23
 www.optiquedebilde.be

**MAISON DE REPOS
 ET DE SOINS**

LA MÉRIDIENNE

- Piscine - manure
- Salon de coiffure
- Cafétéria
- Terrasse
- Aide sociale « La Méridienne »
- Terrain de pétanque
- Petits commerces à proximité
- Vaste parking
- Messe
- Connexion internet
- Cadre champêtre
- Animations
- Salle de loisir

Rue du village, 13 - 5081 Meux
 T. 081 55 94 20 | F. 081 56 83 15

lameridienne@vivaltohome.com
 www.vivaltohome.com/fr/la-meridienne

Merci
 aux
Annonces
 présents dans cette édition

N'hésitez pas à faire appel à eux !

JOURNÉE DE L'ARBRE Concours photo



Dans le cadre de la Journée de l'Arbre, le **Syndicat d'Initiative de La Bruyère**, en partenariat avec le **Club photo La Bruyère** et la **Maison de la Mémoire Rurale de La Bruyère**, organisent un concours photographique ayant pour thème les arbres et haies exceptionnels ou remarquables présents dans l'entité de la commune de La Bruyère.

Le concours photo est ouvert aux amateurs de tout âge, initiés ou non à la photographie.

Les photographies seront réalisées en numérique.

Chaque participant devra présenter 2 photos originales d'une haie ou d'un arbre estimé comme «exceptionnel ou remarquable».

Les photos seront prises obligatoirement dans l'entité de la commune de La Bruyère.

L'inscription au concours photo est gratuite.

⇒ L'inscription se fera par mail à l'adresse

✉ silabruyere@gmail.com

avant la date limite du 13 octobre 2023 à minuit.

Une confirmation ainsi que le règlement seront envoyés en retour.

⇒ Les photos seront réalisées entre le **1^{er} juin et le 13 octobre 2023**.

⇒ Les photos lauréates des concours seront exposées lors de la Journée de l'Arbre, ainsi que les 17 et 18 février 2024 dans le cadre de l'exposition des membres du **Club photo La Bruyère**.

⇒ Cinq prix seront remis lors de la Journée de l'Arbre le **samedi 25 novembre à 11h00**.

Journée de l'arbre
25 novembre 2023



Chers membres de l'**AMICALE des SENIORS DE LA BRUYERE**, voici votre programme pour fin 2023:

- ⇒ Septembre: le 7 et le 21;
- ⇒ Octobre: le 5 et le 19;
- ⇒ Novembre: le 2 et le 16;
- ⇒ Décembre: le 7 (Saint-Nicolas) et le 21 (goûter de Noël).

L'excursion du mois d'octobre est en repérage. Le 1^{er} décembre, nous irons à **MAASTRICHT et à LIEGE, pour nous balader dans les marchés de Noël**.

Venez nous rejoindre **les 1^{er} et 3^e jeudis du mois de 14h00 à 18h00**, pour 5€ de participation.

Nous jouons au Whist, Scrabble, Rummikub... Nous organisons des **excursions** et un **Banquet de Printemps**.

Une cotisation annuelle de 5 € est à verser sur le compte de l'Amicale des Seniors de La Bruyère: **BE90 0689 3994 9932**, pour devenir membre.

Adresse: LE FOURNIL, rue des Dames Blanches, 5 - 5080 RHISNES.

Contacts:

Présidente: FRIDMAN Liliane ☎ 0477 66 37 74

Vice-Présidente: PAREYS Rolande ☎ 0498 80 44 58

Trésorier: JAUMOTTE Jacques ☎ 0478 25 76 74

GCN
Minigolf de Namur
Ouvert de 14h à 18h les mercredis, samedis et dimanches.
Vacances scolaires : dates d'ouvertures sur notre site ou calendrier affiché à l'entrée du club.

Tarif pour 1 tour :
- Adultes de 17 à 65 ans : 3,00 € ou 2,00 € si membre du club
- Seniors de plus de 65 ans : 2,00 € ou 1,50 € si membre du club
- Jeunes de 6 à 16 ans : 2,00 € ou 1,00 € si membre (pour une réduction sur la cotisation annuelle)
- Enfants jusqu'à 7 ans : gratuits (sans surveillance - obligatoires)
- Groupe de 10 personnes tout âge (sauf enfants jusqu'à 7 ans et au moins 8 adultes) : 3,00 €

Ouverture les mardi, jeudi et vendredi sur demande et réservation pour un minimum de 8 personnes
Possibilité de cours particulier sur demande.

Site : www.minigolf-namur.be

Adresse : Montagne d'Hastedon, 47 - 5002 Saint-Servais (Namur)
GSM : 0470 37 56 09 - Tél. : 081 61 22 14

Maison Croix-Rouge

Connaissez-vous les services de notre Maison Croix-Rouge (Éghezée, Fernelmont, La Bruyère)?

Espace d'accueil, ouvert à tous, nous proposons un large éventail de services de soutien et d'assistance à destination de tous ceux et celles qui ont besoin d'aide.

LOCATION DE MATÉRIEL PARAMÉDICAL



Lits médicalisés, cadres de marche, perroquets, matelas anti-escarres, fauteuils roulants, déambulateurs, béquilles...

Horaires: lundi 15-17h, mercredi 9h30-12h, vendredi 15-17h, samedi 9h30-12h.

Prix sur demande: 0493 40 40 16

FORMATIONS



BEPS (Brevet Européen de Premiers Secours), formation aux gestes essentiels en cas d'accident ou blessure - Secourisme (situations plus critiques) - Réanimation bébé.

Horaires disponibles sur la page <https://formations.croix-rouge.be/>

VESTIBOUTIQUE



Des vêtements de seconde main de qualité, à petits prix, pour tous les âges - bébés, enfants et adultes. Mardi et jeudi: 10-18h; mercredi et vendredi: 14-18h; samedi: 9h30-12h30.

CROIX-ROUGE JEUNESSE



Animations jeunesse dans les écoles (8 à 12 ans) autour de la prévention des accidents domestiques, des activités Croix-Rouge et des premiers soins jeunesse - Premiers soins jeunesse

LUTTE CONTRE L'ISOLEMENT



Service HESTIA de visite à domicile de personnes souffrant de solitude, d'exclusion sociale ou de handicaps les isolant de la société.

DON DE SANG



Des collectes de sang sont organisées tous les 3 mois à Aishe-en-Refail, Éghezée, Émines, Fernelmont/Pontillas et St-Denis. Donner du sang sauve des vies.

Agenda: Consultez notre page Facebook «Maison Croix-Rouge La Mehaigne», les bulletins et sites de votre commune.



Croix-Rouge - Éghezée - La Bruyère - Fernelmont

Si vous désirez faire appel à nos services ou venir renforcer nos équipes, n'hésitez pas à nous contacter:

route de La Bruyère, 2 - 5310 Eghezée

081 81 10 96 - 0493 40 40 16

MCR.La-Mehaigne@croix-rouge.be

Tourisme

RESTAURATION DE LA CHAPELLE «NOTRE-DAME DE GRÂCE» À MEUX



Située aux confins des communes de Meux et de Saint-Denis, elle surplombe la vallée de la Mehaigne au lieu-dit «Grande Campagne».

Travaux déjà réalisés

Depuis 2020, la Fabrique d'église travaille à sa remise en valeur avec l'aide de l'asbl Qualité-Village-Wallonie. Ont déjà été restaurées la porte (avec l'aide de la Maison de la Mémoire rurale de La Bruyère) et la toiture (grâce à un subside octroyé par la cellule du Petit Patrimoine Populaire Wallon de l'AWaP). L'intérieur est en cours de restauration par des bénévoles. Pour rendre à la chapelle sa beauté, la restauration de la maçonnerie extérieure et le renforcement des fondations sont nécessaires. Pour ces travaux, nous avons besoin de vous!

Envie de nous aider à poursuivre la restauration?

Versez votre don sur le compte Fonds du Patrimoine de QVW BE26 0882 4526 7929 avec en communication «Chapelle Meux + nom et prénom du donateur». Tout don de 40 € ou plus donne droit à une exonération fiscale.

Des questions?

Anne Daubechies

☎ 0497 33 90 05 ✉ anne.daubechies@gmail.com

Maurice Draye

☎ 0475 30 34 40 ✉ maurice.draye23@gmail.com

Michel Ghilain

☎ 0477 13 70 23 ✉ mimoghilain@yahoo.fr

🌐 www.qvw.be





Pour mieux vous servir, les différents points d'accueil de la Zone de Police ORNEAU-MEHAIGNE (Gembloux – Eghezée – La Bruyère) sont accessibles SUR RENDEZ-VOUS!

Cela fait plus d'un an que la zone de police utilise un logiciel de prise de

rendez-vous en ligne via son site internet:

<https://www.police.be/5304>, en cliquant sur l'onglet: «Prendre rendez-vous».

Évaluation du dispositif

Les objectifs du nouveau système de prise de rendez-vous ont largement été atteints!

En termes de qualité d'accueil de la population, les avantages constatés sont indéniables:

- meilleure organisation du travail quotidien;
- disparition des files d'attente à l'Accueil;
- prise en charge optimale du plaignant;
- davantage de temps à consacrer à chaque cas individuel;
- préparation du rendez-vous par le policier en charge (recherches préalables, ...).

En revanche, deux écueils sont à déplorer:

- encore une trop grande méconnaissance du nouveau système de prise de rendez-vous au sein de la population, raison pour laquelle il faut insister sur une large diffusion de l'information;

Heures d'ouverture des commissariats:

Gembloux: tous les jours ouvrables de 08h à 12h et de 13h à 17h.

Le lundi jusqu'à 19h.

☎ 081/620.540

Eghezée: lundi et vendredi de 08h à 12h et de 13h à 17h.

Mercredi de 08h à 12h et de 13h à 19h.

Mardi et jeudi de 08h à 12h.

☎ 081/620.570

La Bruyère: tous les jours ouvrables de 13h à 17h.

Le jeudi jusqu'à 19h.

☎ 081/620.590

- en corollaire, une agressivité déplacée de certains citoyens qui se présentent sans rendez-vous et qui se montrent mécontents de recevoir un rendez-vous ultérieur.

Pour les personnes n'ayant pas accès à internet, il est toujours possible de prendre rendez-vous en téléphonant au poste de police de:

- **Gembloux** ☎ 081/620.540
- **Eghezée** ☎ 081/620.570
- **La Bruyère** ☎ 081/620.590

Un collaborateur se chargera d'encoder le rendez-vous convenu et donnera les conseils utiles pour préparer au mieux sa future déclaration.

Et pour les plaintes urgentes?

Les rendez-vous en ligne ne sont pas prévus pour les urgences, ni pour les faits graves!

En cas d'urgence, le numéro gratuit des appels d'urgence 101 est toujours accessible pour obtenir une assistance policière 24 heures sur 24, 7 jours sur 7.

Si quelqu'un se présente dans l'un des postes de police durant les heures d'ouverture, un policier sera disponible afin de traiter une éventuelle plainte urgente.

Tourisme

TRANSBRUYÉROISE SOLIDAIRE DU 15 AOÛT 2023 – PARCOURS DÉCOUVERTE DES POINTS-NŒUDS VÉLOS

La 12^e édition de la Transbruyéroise, à laquelle environ 300 personnes ont participé, s'est déroulée pour la troisième année consécutive sous le signe de la solidarité.

En effet, pour permettre l'inclusion de toutes et tous, à côté des circuits à vélo de 25 et 35 km, un circuit pédestre de 6 km avait été proposé aux familles, aux personnes âgées, aux personnes avec ou sans handicap, aux marcheurs et aux personnes à mobilité réduite qui ont participé à ce circuit en fauteuils spéciaux appelés «joëlettes».

Le départ a eu lieu du Parc Communal (1 rue des Dames Blanches) entre 9h30 et 12h00. Cette année, les différents parcours ont permis de découvrir les villages bruyérois et voisins.



Les circuits ont été établis par le Groupe Sentiers de la Maison de la Mémoire Rurale avec le Syndicat d'Initiative et le Service Jeunesse et Intergénérationnel de l'Administration communale de La Bruyère.

L'évènement s'est déroulé en partenariat avec la Maison de la Mémoire Rurale, le Syndicat d'Initiative, la Fondation Luc Legrain, le Plan de Cohésion Sociale et le Conseil Consultatif Communal des Aînés, Vélo Tandem La Bruyère, le GRACQ La Bruyère, JCPMF La Bruyère, BagheeRun, le Royal Club Cycliste Meux Sport pour la sécurité et la Police Locale Orneau-Mehaigne pour le marquage des vélos.

Renseignements: Service Jeunesse et Intergénérationnel ☎ 081 23 65 46 – 0474 34 15 81 ✉ khalid.tory@labruyere.be

**VOTRE ANNONCE
DANS NOTRE
PROCHAINE ÉDITION ?**



N'HÉSITÉZ PAS À NOUS CONTACTER

REDLINE COMMUNICATION

david@redline-communication.be

www.redline-communication.be

+32 (0)478 20 42 83

Redline
communication

GRAPHISME

IMPRESSION

ÉDITION PUBLICITAIRE

WEB



TEST DE
LA VUE
GRATUIT

SEMAINES DE LA VISION

du 7 au 28 octobre 2023



Av. du Gouverneur Bovesse 33/7 • 5100 Jambes
Heures d'ouverture : Lundi au vendredi : 9h00 - 18h00 • Samedi : 9h00 - 17h00

PRENEZ RENDEZ-VOUS EN LIGNE OU PAR TÉLÉPHONE

081 30 29 60 - info@opticiens-marliere.be

www.opticiens-marliere.be

 Les Opticiens Marlière  [les_opticiens_marliere](https://www.instagram.com/les_opticiens_marliere)