



La Bruyère

Commune Citoyenne

[www.labruyere.be](http://www.labruyere.be)

Trimestriel n°02

Mai 2021

Distribution postale



# La Bruyère info



Jean-Emmanuel Dupont  
gérant

**COMPTABILITÉ**

JED Comptabilité • Fiduciaire

- Comptabilité
- Fiscalité
- Conseils
- Plan financier
- Constitution de société

GSM : 0486 896 203  
Email : info@jedcomptabilite.be  
N° IPCF : 30223176



**Vétérinaire Laurent BRACKMAN**

Petits et grands animaux de compagnie

Rue du Ry d'argent 1A  
5080 RHISNES

Tél.: **0495 / 79 90 34**  
laurent.brackman@skynet.be  
Consultations avec et sans RDV

**Les Blouses Colorées**  
Infirmière en Soins à domiciles



Infirmière à domicile dans votre région.  
Tous types de soins.

« Votre Santé et votre bien-être,  
notre Priorité »



Aline Lambert  
0492 10 37 25  
alinelambert@hotmail.fr  
Les Blouses Colorées

Unique à la Bruyère...

**PISCINE DE REVALIDATION** au sein de l'Espace **KININFI**



L'Espace **KININFI** est un espace pluridisciplinaire :

Soins **Kiné**, Soins **Infirmiers**, Logopédie  
**Prise de sang**  
Piscine de revalidation  
**+Activités aquatiques multiples**

 **www.kininfi.be**  
Tél : 081/569 940

Rue du Chainia 29 B 5081 Meux

**Artisan Torréfacteur**  
**Tip Top Coffee**  
since 2005

**Votre artisan torréfacteur à Tongrinne**



- ✓ Torréfaction artisanale
- ✓ Thé / infusion vrac
- ✓ Familiale / Proximité
- ✓ Jura / Moccamaster / ECM
- ✓ Un magasin chaleureux
- ✓ Éthique / durable
- ✓ Machines à café
- ✓ Accessoires



Ouvert du Lundi au Samedi de 9h à 18h.  
www.tiptopcoffee.be

  Rue François Dupire 5, 5140 Sombreffe  
071/88.73.63





Chères Bruyéroises,  
Chers Bruyérois,

Cet été, deux sites seront enrichis d'une nouvelle plaine de jeux, l'un sur la place de Villers-Lez-Heest et l'autre à Meux à proximité de la bibliothèque. De quoi permettre aux enfants d'exercer de nouvelles habilités motrices accompagnés de leurs amis. Ces espaces seront agrémentés de bancs pour permettre aux parents et grands-parents de se poser un peu et de profiter au mieux de ce moment en famille.



Jouer à l'extérieur, c'est aussi permettre à l'enfant de rechercher les éléments de la nature: les fleurs, les feuilles ... Il monte sur le jeu, teste son équilibre à la descente ... Il apprend à gérer ce qu'il voudrait faire et ce qu'il peut réellement faire, il va trouver un juste milieu entre le «risque» et le «bénéfice». Le bénéfice pour l'enfant étant l'amusement, le stimulant, le dépassement de soi, le développement psychomoteur.

Pour les enfants mais pas seulement ...

En effet, les sportifs pourront s'arrêter un instant à Villers pour exercer leurs talents sur le module «fitness». Quant aux aînés et personnes à mobilité réduite, ils pourront entretenir leur forme à Meux avec le module spécifique «mobilité». Il n'est plus à démontrer qu'une activité physique a un effet positif sur la santé mentale en diminuant le stress et l'anxiété.

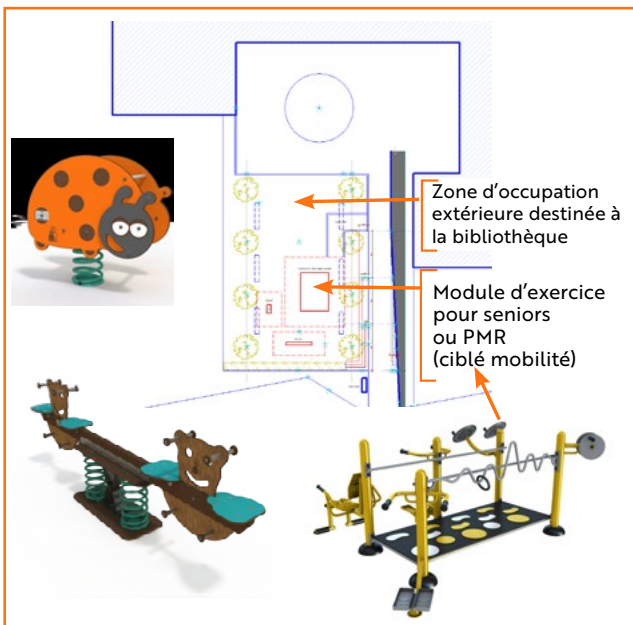
L'expérience de la plaine de Bovesse ouverte depuis l'année passée a poussé la commune à investir sur fonds propre dans ces nouveaux espaces.

Par ailleurs, dans le cadre des subsides octroyés à travers le Plan Communal du Développement Rural (PCDR), nous poursuivrons nos investissements en 2022 et 2023 et installerons d'autres aires de jeux à Emines, Rhisnes et Warisoulx.

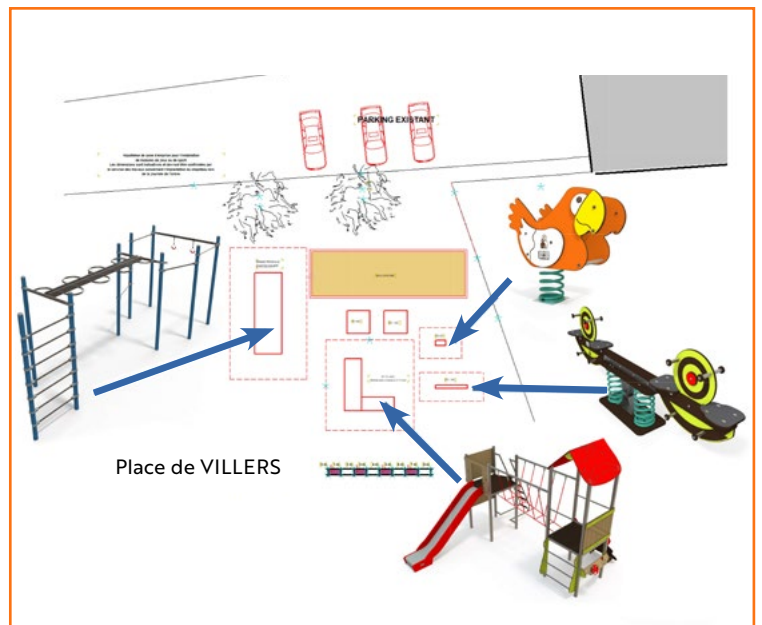
Le printemps, cette année, voit fleurir enfin des plaines de jeux dans nos villages! Nous espérons que vous apprécierez ces nouveaux espaces!

Yves Depas – Bourgmestre  
Luc Frère – 1<sup>er</sup> Échevin  
Rachelle Vafidis – 2<sup>e</sup> Échevine  
Thierry Chapelle – 3<sup>e</sup> Échevin  
Valérie Buggenhout – 4<sup>e</sup> Échevine  
Jean-Marc Toussaint – Président du CPAS

## Installation d'un espace intergénérationnel. Bibliothèque de MEUX



## Installation d'un espace intergénérationnel. Place de VILLERS-LEZ-HEEST



## UN NOUVEAU CHEF DE CORPS POUR LA ZONE DE POLICE ORNEAU-MEHAIGNE

**A**près le départ à la pension de M. Claude BOTTAMEDI, le nouveau Chef de Corps de la zone de police Orneau-Mehaigne a été désigné en la personne de M. Christophe ROMBOUX.

Celui-ci a prêté serment début février, dans le respect des règles sanitaires et en présence du Collège de Police, composé des Bourgmestres de GEMBLOUX, EGHEZÉE et LA BRUYÈRE.

M. Christophe ROMBOUX, Chef de Corps, est juriste de formation. Il intègre la Gendarmerie en 1999 et obtient en 2001 le brevet de Commissaire de police à l'École nationale des Officiers de BRUXELLES et en 2014, le brevet de direction (formation de promotion au grade de Commissaire divisionnaire).

Officier adjoint à la direction du service juridique, du contentieux et des statuts de la police fédérale



de 2001 à 2006, il devient alors officier au service de contrôle interne, gestion et développement de la zone de police Orneau-Mehaigne jusqu'en 2017. Il est alors désigné chef de corps à la zone de police de Huy avant de rejoindre la zone de police Orneau-Mehaigne en février dernier.

Lors de ce mandat, le nouveau Chef de Corps souhaite relever deux défis principaux: la digitalisation du travail policier et le renforcement de la proximité avec le citoyen.

Félicitations, M. ROMBOUX!

### « Rendre la police plus accessible ! »

Février 2021

« Je suis très heureux et très fier de retrouver la zone de police Orneau-Mehaigne dans laquelle j'ai travaillé pendant 11 ans. Je suis très honoré de la confiance que les Autorités m'ont accordée en me nommant Chef de Corps et je suis pleinement conscient de mes nouvelles responsabilités. Je tiens à remercier mon prédécesseur, le Commissaire divisionnaire Claude BOTTAMEDI pour tout ce qu'il a réalisé en plus de 18 ans, depuis la réforme et la création des zones de police. Grâce à lui, la zone bénéficie d'une excellente réputation, due à son fonctionnement optimal et ses finances saines. Je tiens aussi à mettre à l'honneur les officiers, les chefs de service et l'ensemble du personnel pour le travail accompli avec détermination. Mention particulière pour le Commissaire Didier METENS qui a parfaitement assuré la fonction de Chef de Corps dans l'attente de mon arrivée.

En ce début de prise de fonction, l'heure est au recueil de renseignements et à la rencontre avec les membres du personnel, les partenaires et les autorités, administrative et judiciaire.

Lors des premiers contacts, j'ai déjà perçu quelques attentes légitimes, concernant entre autres la présence policière, la proximité, la sécurité routière, la lutte contre les stupéfiants et contre les incivilités. Il s'agit de thématiques connues, récurrentes, mais ô combien révélatrices d'une volonté que je partage de promouvoir une police plus proche du citoyen, une police accessible, en laquelle le citoyen se reconnaît et place sa confiance.

Rendre la police toujours plus accessible est un réel enjeu dans le contexte actuel. En effet, les contraintes économiques, le climat de menace terroriste, le glissement des missions du niveau fédéral vers le niveau local, la crise sanitaire du Covid-19, nous imposent de rechercher sans cesse des solutions afin d'optimiser le fonctionnement des corps de police. Il s'agit dès lors de poursuivre la réflexion sur les tâches essentielles, sur la recherche d'efficacité, sur la simplification administrative et sur la digitalisation du travail policier.

L'utilisation des nouveaux outils informatiques, désormais disponibles de manière « embarquée », doit permettre aux policiers d'être plus efficaces, davantage présents et visibles sur le terrain. Le défi est réel car, outre le coût qu'il représente, il conviendra de remporter l'adhésion du personnel policier, notamment par le biais de formations adéquates à l'utilisation d'un matériel performant et de qualité.

La simplification administrative ne doit pas rester au rang des slogans, mais doit se concrétiser au quotidien, autant que possible. C'est au prix de ces efforts que l'on rendra la police encore plus proche des citoyens et les policiers davantage accessibles.

Nul doute qu'il s'agit là d'un challenge qui est à notre portée, ensemble avec mes collègues, les autorités et la population de notre belle zone de police Orneau-Mehaigne.

Christophe ROMBOUX  
Commissaire divisionnaire – Chef de Corps  
Zone de Police Orneau-Mehaigne



## La Charte de la Ruralité

### Premier travail de la Commission Agricole Communale

Cette charte a pour but de rassembler les éléments essentiels à la **compréhension de la vie Rurale et de son rythme**, afin de permettre aux nouveaux habitants, mais également aux citoyens des villages de **mieux comprendre, et d'accepter les impératifs de la vie à la campagne**.

Cette charte aborde plusieurs thèmes. Elle a été rédigée en collaboration avec la Commission Agricole Communale, qui a vu le jour en novembre 2020 sous l'impulsion de l'Échevine de l'Agriculture. Elle se constitue de Monsieur Sébastien Geens qui en est le président, de Messieurs Jean Mailleux, Raphaël Roland, Stephan Henri, Pierre Marie Despatures, François de Pitters, Manuel Tilmant et Charles Willem,

tous agriculteurs, éleveurs ou cultivateurs au sein de notre belle commune. La CAC mènera 3 réunions/an, son objectif premier est de mettre en avant **la communication positive sur leur travail au quotidien**.

La Charte a été relue par notre juriste et sera accessible via ce lien :

<https://www.labruyere.be/actualites/charte-de-la-ruralite>

sur notre site et donnée aux nouveaux habitants dans un « pack » de bienvenue. C'est le premier projet d'une CAC ouverte à l'écoute de tous afin que le plaisir d'habiter dans nos campagnes soit partagé par tous.

## La Bruyère, Commune Cyclable

En 2021, ça va bouger en terme mobilité! En effet, nous avons remporté un bel appel à projet de la Région wallonne: Commune Pilote Wallonie Cyclable! Concrètement, la commune, avec l'aide du groupe « Mobilité » de la Commission Consultative de l'Aménagement du Territoire et de la Mobilité (CCATM), a développé une carte du réseau cyclable envisagé à La Bruyère. La Région wallonne a jugé pertinent ce travail et nous a octroyé un subside de 300.000 € afin de lancer les premiers jalons de réseau cyclable bruyérois.

Parallèlement à ça, nous avons également remporté un autre appel à projet, portant cette fois-ci sur la Politique Locale Énergie Climat (POLLEC), avec un subside de 50.000 €, qui sera partiellement utilisé pour l'installation de bornes de recharge pour vélos à assistance électrique dans chaque village.

N'oublions pas non plus que nous avons nommé un Conseiller en Mobilité (CeM) au sein de l'Administration communale qui terminera sa formation en septembre 2021, date à laquelle nous lancerons officiellement notre Plan Communal de Mobilité (PCM) avec le soutien technique et logistique de la Région wallonne.

Et finalement, la commune a également dégagé un budget pour l'achat de quatre vélos à assistance électrique afin que la police locale et les agents communaux puissent exercer leur mission, non plus en voiture, mais en vélo (quand cela le permet évidemment). Ces vélos devraient être livrés courant du mois de juin.

Comme vous pouvez le constater, ça va pédaler à La Bruyère en 2021!





## Transbruyéroise Solidaire

### Sous le signe de l'intégration et du vivre ensemble Nouveauté 2021: un circuit adapté à toutes et tous

Cette année, la Transbruyéroise se déroulera sous le signe de l'entraide, du partage et de la solidarité. En effet, pour permettre l'inclusion de toutes et tous, à côté des circuits de 16 et 30 km, un circuit de 5 km sera proposé aux familles, aux personnes âgées, aux personnes avec ou sans handicap et aux personnes qui préfèrent simplement marcher. Les personnes à mobilité réduite qui le souhaitent pourront parcourir ce circuit en fau-

teuils spéciaux appelés joëlettes. Pour participer en joëlette, il suffit de s'inscrire auprès de l'Asbl « Ensemble avec toi » avant le 30 juillet de préférence par mail à [info@ensembleavec toi.be](mailto:info@ensembleavec toi.be) ou en téléphonant au 0465 71 65 56.

Avis aux sportives et sportifs qui souhaitent accompagner les PMR en joëlettes et être intitié.e.s à son utilisation: voir l'annonce sur la plateforme *Give a day* La Bruyère <https://www.giveaday.be/fr-be/la-bruyere> et s'inscrire ou bien contacter le service cohésion sociale: [peggy.robert@labruyere.be](mailto:peggy.robert@labruyere.be) ou au 081/23 65 47.

Le Repair Café Mobile, un atelier de réparation d'objets collaboratif et itinérant, sera également présent avec une attention toute particulière aux réparations vélos.

Les circuits seront réalisés par le Syndicat d'Initiative et la Maison de la Mémoire Rurale en partenariat avec le Service Jeunesse et Intergénérationnel de l'Administration communale de La Bruyère.

Avec le soutien de la police pour le marquage des vélos, de la bibliothèque/ludothèque communale de Meux, du plan de cohésion sociale, de l'Asbl Ensemble avec toi, de la fondation Luc Le grain, du gracq La Bruyère et de l'Asbl *Repair Together*.



le dimanche 15 août 2021

Départ du Syndicat d'Initiative de Meux de 9h30 à 12 h00

Renseignements: Service Jeunesse et Intergénérationnel  
081 23 65 46 – 0474 34 15 81

## FÊTE DE LA MUSIQUE

### « La Bruyère Chante » à la découverte des artistes locaux (sous le signe de la solidarité et du vivre ensemble)

Dans le cadre de la fête de la musique nous recherchons des musiciens amateurs locaux. Si cela vous intéresse, n'hésitez pas à prendre contact pour le **31 mai 2021 au plus tard** avec le **Service Jeunesse et Intergénérationnel**: [khalid.tory@labruyere.be](mailto:khalid.tory@labruyere.be).

Mi-juin, août ou octobre 2021

(Date à déterminer avec les artistes).

Renseignements: Service Jeunesse et Intergénérationnel  
081 23 65 46 – 0474 34 15 81

## Ciné plein air au Parc communal

### UN PAGÉ DANS LA MARE

**U**N PAGÉ DANS LA MARE CE QUE CA RACONTE... Avec « *Un Pagé dans la mare* », Vincent Pagé va un cran plus loin que dans ses « *Tronches de vie* » qui ont été un énorme succès et ont emmené le comédien namurois de Rossignol à Avignon et de Bruxelles à Mazingarbe. À nouveau, il propose une dizaine de tableaux où l'homme ordinaire et de bonne foi se heurte aux aléas du quotidien lorsqu'il déraile. On reste dans la drôlerie, voire l'absurde, on affronte des cauchemars récurrents tel le contrôle technique, la file dans les boulangeries du dimanche matin ou la maladie du jogging, mais on s'aventure aussi là où ça fait un peu plus mal : SDF tenus à l'écart, petits pensionnés déprimés, pompiers désargentés, solitude et misère affective... Sans démagogie, ni misérabilisme aucun. Juste parce que c'est la réalité palpable, visible au cœur de nos quartiers et de nos campagnes.



Avec une écriture à la fois simple et ciselée, servie par l'humanité et ce sens du détail finement observé qui caractérisent le jeu toujours plus mobile et visuel de Vincent. Les textes sont coécrits par Xavier Diskeuve et Vincent Pagé, la mise en scène est signée une nouvelle fois par Christophe Challe, avec Harry Charlier à la régie.

Vendredi 3 septembre 2021 – À partir de 21 h.

### TONTON MAURICE

Un court métrage de Xavier DISKEUVE dont certaines séquences ont été tournées à La Bruyère

**À** Flawinne, petite bourgade wallonne, tout le monde est réuni à la maison de repos Les Clarisses pour les 100 ans de MAURICE, un vieillard certes incontinent mais encore très alerte. Il a d'ailleurs survécu à la terrible épidémie qui, un an auparavant, a endeuillé l'établissement et même toute la localité. C'est là que ses deux neveux (membres d'un comité des fêtes désargenté suite aux annulations de l'année précédente), RAOUL et JEAN-PHILIPPE imaginent de lui faire battre le record du monde du 100 mètres, catégorie centenaire, un record méconnu que détient un Australien qui a réalisé un temps de 34 secondes et 12 centièmes. Voilà un événement sympathique et sportif, pensent-ils, qui attirera les médias et fera recette. Le projet se met en place non sans mal, secoué par l'opposition du CURÉ local et de ses groupies bien pensantes.



Vendredi 3 septembre 2021 – À partir de 22 h.

**Renseignements:**  
**Service Jeunesse et Intergénérationnel**  
**081 23 65 46 – 0474 34 15 81**

## FÊTE DE LA RURALITÉ, DES ARTISANS LOCAUX ET DES ASSOCIATIONS LOCALES le dimanche 26 septembre 2021 – Parc Communal

**L**a fête de la ruralité a pour objectif de mettre en valeur tout ce qui fait notre ruralité, réunir les générations, favoriser les échanges, mieux connaître le monde agricole, les artistes...et passer un bon moment tous ensemble!

**Au programme:** parcours d'artistes locaux sur le thème de la ruralité, mini ferme pédagogique, expo de vieux tracteurs, animations musicales, création de nichoirs avec les enfants, jeux en bois, grimage, balade en calèche et repas pique-nique avec des produits du terroir,...

Bien que certains citoyens aient déjà manifesté leur intérêt, nous sommes toujours à la recherche d'artistes de l'entité souhaitant exposer leurs œuvres, dans le cadre de la fête de la ruralité, au sein de la Maison des Citoyens et, de préférence, à l'extérieur.

Si cela vous intéresse, n'hésitez pas à **prendre contact pour le 31 mai 2021 au plus tard** avec le **Service Jeunesse et Intergénérationnel**: [khalid.tory@labruyere.be](mailto:khalid.tory@labruyere.be).

**081 23 65 46 – 0474 34 15 81**



## Appel à candidature

**ÉTÉ SOLIDAIRE 2021**  
JE SUIS PARTENAIRE...

### Envie de participer à l'opération «Été solidaire, je suis partenaire» 2021?

#### Les conditions:

- tu vis à La Bruyère, tu es étudiant et tu as entre 15 et 21 ans
- tu es libre du 09/08/2021 au 20/08/2021
- tu es dynamique et motivé.e
- tu as envie d'une première expérience de travail
- tu veux être un.e citoyen.ne actif.ve. dans ta commune
- tu aimes aider les autres
- les petits travaux d'entretien d'espaces verts, de dés-herbage et/ou de nettoyage ne te font pas peur!

#### Été solidaire, c'est:

- t'impliquer dans l'amélioration et l'embellissement de ton quartier et ton environnement
- apporter ton aide à des personnes en difficulté
- apporter un plus à la collectivité
- découvrir un travail valorisant

#### En pratique?

- 10 jours sous contrat étudiant
- 7 h de travail par jour
- de 8h à 12h et de 12h30 à 15h30 (en cas de canicule, les horaires seraient modifiés: 7h – 14h30)

Si tu es intéressé(e), envoie une lettre de motivation et un CV **avant le 21 mai 2021**

• **par courrier** à l'Administration communale de La Bruyère, service cohésion sociale, rue des Dames Blanches, 1 à 5080 – La Bruyère

• **par mail** à l'adresse: [peggy.robert@labruyere.be](mailto:peggy.robert@labruyere.be)

**Besoin d'aide pour ta candidature ?** Tu peux contacter Hélène Daphné du CPAS au 081 23 65 76 ou Marie Boutard du CRLB-MJ au 081 56 82 23

**IMPORTANT:** sous réserve d'acceptation du projet et de libération du subside par la Région Wallonne, les candidat.e.s retenu.e.s recevront une réponse dans le courant du mois de juin 2021.



### SENIORS NTICS

**Tous les Jeudis\* de 9h à 12h  
à la Maison des citoyens**

Permanence Info'Repair sur RDV individuel de 45 minutes.

Consultance de sécurité d'ordinateur portable, vérification système Windows, téléchargements d'antivirus, d'application, apprentissage de procédures de sauvegarde, opérations et conseils utiles à la bonne tenue de son ordinateur.

Cours collectifs en petits groupes de 2 ou 3 personnes sur des thèmes ciblés dès que la situation le permettra.

\* Hors vacances scolaires

---

INFOS/INSCRIPTION PAR MAIL  
[PEGGY.ROBERT@LABRUYERE.BE](mailto:PEGGY.ROBERT@LABRUYERE.BE) OU PAR  
TÉLÉPHONE AU 081/236.547 OU  
0476/89.01.64

Maison des citoyens  
Rue des Dames blanches, 1 5080 Rhisnes



## DON DE SANG

### Centre Culturel d'Emines

Place Serge Dauginet 1 – 5080 Emines

**Heures des invitations: de 15h à 18h30**

- ▶ Le lundi 5 juillet
- ▶ Le lundi 12 juillet
- ▶ Le lundi 11 octobre

### Salle "La Ruche"

Place Albert 1<sup>er</sup> 16 – 5081 Saint Denis Bovesse

**Heures des invitations: de 15h à 18h30**

- ▶ Le jeudi 20 mai
- ▶ Le jeudi 12 août
- ▶ Le mercredi 10 novembre



**LES MALADES COMPTENT SUR VOUS!**

[WWW.DONNEURDESANG.BE](http://WWW.DONNEURDESANG.BE)  
0800 92 245 - [info@croix-rouge.be](mailto:info@croix-rouge.be)

**CROIX-ROUGE**  
de Belgique 

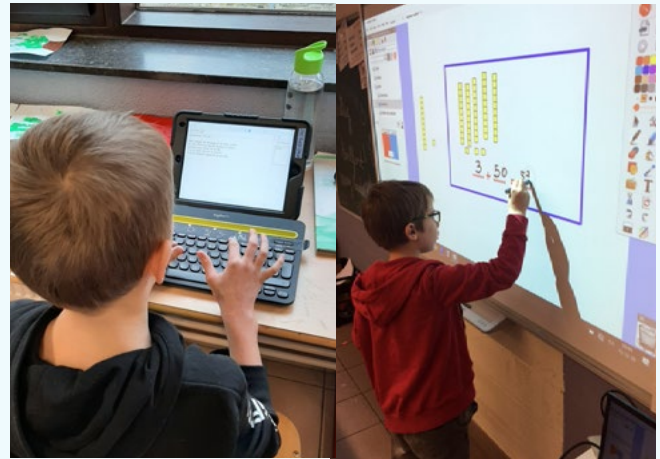


## L'école communale de Rhisnes à l'ère numérique

La transformation numérique de la société est une réalité qui a modifié notre quotidien et qui est appelée à encore évoluer dans les prochaines années. L'école a un rôle de premier ordre à jouer dans le développement des savoirs et des compétences auprès des enfants, adultes de demain.

L'enseignement en perpétuelle mutation, est donc appelé à évoluer et se moderniser.

C'est dans cette optique qu'en mars, des enseignantes de l'école communale de Rhisnes ont répondu à l'appel à projets « École numérique 2020 ».



Notre projet, qui a retenu l'attention de la Fédération Wallonie-Bruxelles, consiste en la création de livres audios numériques.

Son aboutissement permettra l'utilisation d'outils numériques afin de différencier les apprentissages et leur donner du sens, et améliorera la motivation et l'attention des élèves.

Notre école est maintenant équipée de 7 tableaux interactifs, 12 tablettes et quelques ordinateurs.

En cette période de Covid-19, l'utilisation du numérique révèle toute son importance.

Ces différents outils sont également une aide précieuse pour les enfants en intégration.

Parce que l'école se doit d'évoluer en même temps que les enfants, ce projet a tout son sens.

## CÉLÉBRATION DES 75 ANS DE LA LIBÉRATION

(initialement prévue les 8 et 9 mai 2021)

Au vu du contexte sanitaire, le Collège communal a été contraint de prendre la décision d'annuler la célébration des 75 ans de la Libération.

L'événement est d'ores et déjà reprogrammé pour le 80<sup>e</sup> anniversaire.

La Bibliothèque-Ludothèque et le Service environnement de La Bruyère vous invite le

8 Mai 2021  
de 9h à 13h

à sa journée  
**Échanges de plantes**



# TAXE-DÉCHET, ON VOUS EXPLIQUE TOUT !

## LES COÛTS REPRIS DANS LA TAXE MÉNAGE :



La Bruyère  
Commune Citoyenne

### LES COLLECTES 25%



22% CHARROI



68% PERSONNEL

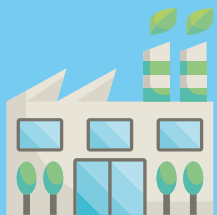


1% TAXE  
KILOMÉTRIQUE



9% SITE  
D'EXPLOITATION

### LE TRAITEMENT DES DÉCHETS 32%



78% INCINÉRATION



22% BIOMÉTHANISATION



### 42% LES RECYPARCS

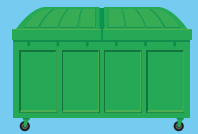
TRANSPORT  
DES MATIÈRES 25%



PERSONNEL 26%



TRAITEMENT  
DES MATIÈRES 43%



INFRASTRUCTURE 6%



### 1% LA PRÉVENTION

## AUGMENTATION DE LA TAXE DES DÉCHETS MÉNAGERS, POURQUOI?

Dans le courant du mois de juin 2021, vous allez recevoir votre avertissement-extrait de rôle relatif à la taxe sur les déchets ménagers pour l'année 2020. Vous remarquerez que cette taxe a subi une augmentation au niveau de la partie forfaitaire.

Celle-ci est calculée en fonction de votre **situation familiale au 1<sup>er</sup> janvier 2020**.

### LES CITOYENS ONT-ILS ÉTÉS INFORMÉS D'UNE AUGMENTATION/MODIFICATION DE LA TAXE IMMONDICES?

OUI

- ▶ le 07 novembre 2019, le point est passé au conseil communal et le procès-verbal a été diffusé sur le site de la commune: <http://www.labruyere.be>;
- ▶ l'information a été relayée dans la revue communale distribué en toutes-boîtes;
- ▶ l'information a circulé dans la presse à plusieurs reprises car toutes les communes sont concernées.

### CET ARGENT BÉNÉFICIE À LA COMMUNE?

NON

L'augmentation de la taxe est la conséquence de la hausse du coût de l'enlèvement et du traitement des déchets ménagers calculée par le BEP.

### L'INTERCOMMUNALE A-T-ELLE ÉTÉ CONTRAINTE D'AUGMENTER LES COTISATIONS DE TOUTES LES COMMUNES?

OUI

- ▶ un nombre croissant de flux collectés dans les recyparcs;
- ▶ l'augmentation du nombre de catégorie de déchets à trier;
- ▶ la hausse du coût des transports des matières collectées (carburants et nouvelle taxe kilométrique);
- ▶ le traitement des matières collectées;
- ▶ le transfert de la prise en charge des déchets spéciaux des ménages de la Région wallonne aux intercommunales;
- ▶ les investissements menés par le BEP pour améliorer le traitement et les collectes.
- ▶ l'entretien et la maintenance des recyparcs.

C'est ce qu'on appelle le «coût vérité déchet». Vous trouverez plus d'information sur le Portail Environnement de Wallonie ainsi que sur le site du BEP: <https://www.bep-environnement.be/>

Il s'agit d'une **obligation de la Région Wallonne** et les communes se doivent de respecter le décret «Coût vérité» qui impose de répartir sur l'ensemble des habitants le coût total, lié au traitement des déchets. Ainsi, la taxe demandée aux citoyens doit absolument couvrir entre 95 et 110% des frais

### EST-IL POSSIBLE DE DEMANDER UN PLAN DE PAIEMENT?

OUI

Nous tenons à vous rappeler qu'une possibilité de plan de paiement est envisageable.

Pour ce faire, n'hésitez pas à contacter directement  
**Monsieur MAURO François, Directeur financier au 081 236.531.**



**FUNÉRAILLES MASSAUX**  
Depuis 4 générations

**081/733 599**

Chaussée de Waterloo, 464  
5002 NAMUR

[www.massaux.be](http://www.massaux.be)

**OPTIQUE DEBILDE**

Av de la Faculté d'Agronomie, 75  
5030 Gembloux

Ouverture :  
Du mardi au vendredi de 9h à 18h30  
Le samedi de 9h à 17h

081/61.48.23  
[www.optiquedebilde.be](http://www.optiquedebilde.be)

**Traiteur Vandendaele**  
*L'histoire d'une passion...celle du goût.*

Livraison de repas à domicile – organisation de cérémonies – plats à emporter

**081 21 27 39**  
**0475 33 87 32**

Rue d'Emines, 72  
5080 La Bruyère

[info@traiteurvandendaele.be](mailto:info@traiteurvandendaele.be)  
[www.traiteurvandendaele.be](http://www.traiteurvandendaele.be)

**Brasserie Blocry Sonia**

Livraison à domicile  
dans votre région

Chaussée de Nivelles, 117 b  
B-5140 SOMBREFFE

Gsm: 0495 / 89.36.23  
Tél: 071 / 888.750  
071 / 888.477  
Fax: 071 / 888.750  
Mail: [soniablocry@hotmail.com](mailto:soniablocry@hotmail.com)

  
Depuis 3 générations



**LUDO LECLERCQ SPRL**

**0476 / 27 32 15**

Aménagement extérieur - Pavage  
Terrassement - Nivellement - Parking  
Égouttage - Citerne - Démolition

[leclercq.judo@yahoo.fr](mailto:leclercq.judo@yahoo.fr)



- Création et aménagements extérieurs
- Elagage et abattage d'arbres délicats

📍 5080 La Bruyère  
✉ [natureetsens01@gmail.com](mailto:natureetsens01@gmail.com)

📞 0474/47 07 08

📘 [nature & sens sprl](https://www.facebook.com/nature&senssprl)



« Un souvenir du passé tellement présent »



## Visite du fort d'Emines pendant le confinement

### OUVERTURE ET HORAIRE

1<sup>er</sup> et 3<sup>e</sup> dimanches de mai à novembre + le 21 juillet,  
chaque fois à partir de 14 h.30  
(dernier départ d'une « bulle » à 16 h.00).

→ Vu les mesures sanitaires, les visites guidées ne sont donc pas organisées.  
Seules les visites « libres » sont autorisées, selon un parcours défini.

→ Il est indispensable de réserver et de payer à l'avance:  
adresse email: [fortemines2018@gmail.com](mailto:fortemines2018@gmail.com) +  
paiement bancaire (BE94 751209837514),  
en mentionnant: nom – prénom – date de la visite – nombre de visiteurs.

**PRIX** → Adultes et étudiants : 5 EUR  
→ Enfants < 12 : gratuit

### NOUVELLE EXPOSITION AU FORT D'EMINES :

L'évolution de l'armement portatif, de l'artillerie, des uniformes, des fortifications et de la défense du territoire de 1914 à 1940.  
Cette évolution est retracée à l'aide de 21 panneaux.



### CONTACTS

-  Fort d'Émines
-  +32 (0)470 25 28 65
-  [fortemines2018@gmail.com](mailto:fortemines2018@gmail.com)
-  Rue du Fort d'Emines – 5003 SAINT-MARC (Namur)
-  Coordonnées GPS : 50.505405 4.850323

Accès uniquement via la chaussée de Perwez





# FUNÉRAILLES

Jacquemin – Dubuisson

- Organisation de Funérailles
- Funérariums
- Fleurs, vase, plaques,...
- Monuments Funéraires
- Réception après Funérailles

Tél: 081 51 13 66  
 Gsm: 0475 24 43 90  
 0473 38 87 49  
 funeraillesjacquemin@gmail.com  
 www.funerailliesjacquemin.be

Eghezée - Meux - La Bruyère - Fernelmont

**VOTRE ANNONCE  
 DANS NOTRE  
 PROCHAINE ÉDITION ?  
 N'HÉSITÉS PAS À NOUS CONTACTER...**

REDLINE COMMUNICATION  
 christophe@redline-communication.be  
 www.redline-communication.be  
 +32 (0)479 61 61 92

GRAPHISME IMPRESSION  
 ÉDITION PUBLICITAIRE WEB



Redline  
Communication

**CMIS**  
SPRL



CHAUFFAGE CENTRAL  
SANITAIRE

**Chauffage Central  
 Sanitaire – Gaz  
 Mazout – Solaire**

Rue de la Distillerie, 1a  
 5081 LA BRUYÈRE  
 (BOVESSE)  
 Tél. 081 56 92 00  
 www.cmis.be

**GSM 0475 43 10 62**  
 info@cmis.be

SPÉCIALISTE BUDERUS DEPUIS 40 ANS



**JÉRÔME VAN DE WALLE**

Gsm: +32 (0)495 65 72 86  
 Tél: +32 (0)81 56 06 11

**POUR LA PEINTURE  
 DE VOS FAÇADES  
 ET VOS INTÉRIEURS**

www.rdhi.be info@rdhi.be



JE FAIS DE LA



**CONCEPTION GRAPHIQUE**  
 BROCHURE • LOGO • WEB DESIGN • 3D • VIDÉO • ANIMATION

WWW.JULIENGONSETTE.COM

*Pharmacie de proximité avec une équipe dynamique,  
 conseil personnalisé, à l'écoute et à la recherche  
 de solutions adaptées à chaque personne.*



Place Communale 8  
 5080 Rhisnes  
 081 56 62 70  
 pharmacie.nicodeme@skynet.be

**du lundi au vendredi  
 de 08h30 à 19h  
 et du samedi de 09h à 13h**

f Pharmacie Nicodème



**NETTOYAGE À L'EAU CHAUDE DE  
 TERRASSES - MURS - FAÇADES  
 PIERRES NATURELLES - BOISERIES  
 EFFACEMENT DE TAGS  
 DÉSHERBAGETHERMIQUE**

0496 14 43 54 alainmasson@live.be

RUE BOIS DE BROUX, 6 - 5080 RHISNES

N'attendez pas pour réparer les coups et bosses de votre véhicule !



**Bellarosa**  
 CENTRE DE DÉBOSSÉLAGE

www.centrededebosselage.be  
 Tél. 081 513 719 • GSM 0477 741 423





## DÉPISTAGE VISUEL GRATUIT



**Un dépistage visuel GRATUIT et indolore pour les enfants de 18 mois à 4 ans aura lieu à la consultation ONE**

- le jeudi 27 mai 2021 de 13h à 16h, sur RDV.
- le jeudi 7 octobre 2021 de 13h à 16h, sur RDV.

**D'autres dates seront fixées dans l'année si la demande est élevée.**

**Pour toutes informations, veuillez contacter  
le Partenaire Enfants-Parents de l'ONE :  
Mme DRICOT au 0476 32 16 09  
(du lundi au vendredi de 8h30 à 17h)**

**Consultation ONE La Bruyère**  
Salle "Foyer Notre-Dame"  
49, rue du Chainia – 5081 Meux



## Vestiboutique ouverte à tous

Route de La Bruyère 2 – 5310 Eghezée

- ▶ Le mardi et le jeudi de 10h à 18h00
- ▶ Le mercredi et le vendredi de 14h à 18h00
- ▶ Le samedi de 9h30 à 12h30



## La plateforme de volontariat

**T**rouvez facilement votre activité bénévole idéale et/ou donnez de la visibilité aux actions de votre association.

La commune de La Bruyère a démarré via son Plan de cohésion sociale en collaboration avec la Coopérative «Give a Day», sa plateforme de volontariat. Celle-ci a pour objectif de faciliter le volontariat en mettant en relation les collectivités, les associations et les citoyens, de promouvoir l'esprit critique, la solidarité et la lutte contre les injustices sociales. Destinée à tous les citoyens et associations, <https://www.giveaday.be/fr-be/la-bruyere> présente différentes possibilités d'initiatives et permet également de rejoindre un réseau d'idées solidaires très étendu. Déjà 24 associations et services bruyérois se sont inscrits, n'hésitez pas à les rejoindre!

Avec *Give a Day*, vous trouvez des actions à réaliser en fonction de vos centres d'intérêts, proches de chez vous et au meilleur moment. On vous donne accès à une liste d'actions et d'associations qui vous permet de vous engager dans celle qui vous convient le mieux. Vous souhaitez ne pas devoir procéder aux recherches? *Give a Day* le fait pour vous! Inscrivez-vous, précisez vos attentes et vos disponibilités. Vous serez mis en relation avec les associations qui vous correspondent. Vous réaliserez alors des projets solidaires, concrets et locaux.

Si vous souhaitez vous inscrire mais n'êtes pas connectés à internet, pas de soucis, contactez le service cohésion sociale.

**Renseignements : Service cohésion sociale**  
**081 23 65 47**  
**[peggy.robert@labruyere.be](mailto:peggy.robert@labruyere.be)**



## La section ALE

**L**e retour des beaux jours (météorologiques...) est également synonyme de reprise des travaux dans les parcs et jardins qui viennent s'ajouter à d'autres besoins. À ce titre l'ALE peut venir en aide pour: des petits travaux d'entretien, du bricolage occasionnel, des formalités administratives, des tâches saisonnières...

En tant que citoyens, autorités locales, associations, écoles, entreprises horticoles, agricoles ou encore viticoles vous pouvez faire appel à **Bernadette Bourcy 0479 47 06 63** qui pourra vous proposer un.e personne en réponse à vos attentes (en fonction des disponibilités). Temporairement (jusqu'au 30 juin), les structures agréées par l'AVIQ (Maisons de repos...) peuvent également faire appel à des travailleurs ALE.

Que peut offrir l'ALE à un **demandeur d'emploi**? L'ALE s'adresse prioritairement aux chômeurs indemnisés depuis 24 mois (âgés de moins de 45 ans) et indemnisés depuis 6 mois (pour les plus de 45 ans). Sur base volontaire, ces demandeurs d'emploi peuvent rentrer dans le dispositif ALE. Ce dispositif ouvre la porte à un complément de revenu (4,1€ par heure prestée) et aussi, la possibilité de se réinsérer socio-professionnellement. C'est une occasion de démontrer un savoir-faire et de se faire connaître auprès d'employeurs potentiels.

Et pour les autres demandeurs d'emploi, qu'en est-il? L'ALE peut proposer les coordonnées d'organismes pouvant les assister dans leurs démarches de recherche d'emploi. Vous pouvez déjà consulter par exemple : **www.siep.be** qui donne un descriptif de pas moins de 1255 métiers et beaucoup de conseils utiles. À la base, ce site est destiné aux **jeunes** qui s'interrogent sur leur orientation personnelle et professionnelle.

Pour davantage d'informations sur le fonctionnement du dispositif et des chèques ALE:

[www.ale-wallonie.be](http://www.ale-wallonie.be)



## La section titre-service (TS)

**P**our alléger vos tâches ménagères, vous pouvez faire appel à **Caroline Bielande 081 567 875** qui pourra vous proposer les services d'une aide-ménagère. Pour le linge, les expertes de la Centrale de repassage **FERNET** à Meux, rue du Chainia 58 (en face de l'Église) feront le maximum pour satisfaire leurs clients.

Une condition pour la continuité du service des aides ménagères à domicile est le respect rigoureux des gestes «barrières» bien connus de tous maintenant. Encore merci pour l'attention toute particulière apportées à ce point.

Pour davantage d'infos sur le fonctionnement des TS papiers et électroniques:

[www.titres-services.wallonie.be](http://www.titres-services.wallonie.be)







## Chasse aux œufs « Extra-ordinaire » 2021



Cette année, compte tenu des mesures sanitaires en vigueur, le Service Jeunesse et Intergénérationnel de l'Administration communale, en partenariat avec la Maison de la Mémoire Rurale et le Centre Rural de La Bruyère - Maison des Jeunes ASBL, a proposé une variante de la traditionnelle chasse aux œufs.

Plus de 430 paquets d'œufs en chocolat ont été offerts aux enfants de La Bruyère qui sont partis à la quête des images de Pâques placées le long des 7 circuits pédestres répartis sur l'entité.

Cette activité était accessible aux citoyens durant la première semaine des congés scolaires de Pâques, du dimanche 4 au dimanche 11 avril inclus.

Le Service Jeunesse et Intergénérationnel remercie chaleureusement la Maison de la Mémoire Rurale et le CRLB Maison des Jeunes, notamment Louise Dubois, Elsa Bouffioux, Marion Allart, Elisa Joris, Colin Simon, Colin Capelle, Anaëlle Baudru, Orlande Baudru, Noémie Baudru pour leur précieuse collaboration et leur aide dans l'organisation de cet événement !

**PROVINCE de NAMUR**  
Domaine de Chevetogne

Au cœur de vos loisirs

### LE PASS CHEVETOGNE

**60 €**

l'abonnement loisirs le moins cher de Belgique. Une année de loisirs à volonté pour toute la famille pour les habitants de notre commune

Achetez votre Pass avant le 30 juin 2021 et recevez un billet

J'INVITE MES AMIS  
valable pour 4 personnes

Point de vente  
**LA BRUYÈRE**  
Service Population  
Rue des Dames Blanches, 1  
(Rhisnes)

[www.domainedechevetogne.be](http://www.domainedechevetogne.be) f **DomaineChevetogne**



## Opération La Bruyère Propre Printemps 2021

Chaque année, durant les vacances de Pâques, la Commune de La Bruyère, via les Échevinats de l'Environnement et de la Jeunesse, organise durant une semaine, une grande opération de propreté.

Si l'opération se veut citoyenne, elle se veut également éducative à bien des niveaux pour les jeunes participants qui prennent conscience de la nécessité de préserver leur environnement et, d'une façon générale, d'améliorer le cadre de vie de tout un chacun.

Les Autorités communales appellent à ce que le travail des jeunes ne soit pas vain.

Remerciements aux animateurs des unités Guides et Patros qui accompagnent les jeunes durant cette semaine de « l'Opération La Bruyère Propre Printemps 2021 ».



# Ann B. by Marie

Votre boutique de prêt à porter pour dames

Grand'Rue 66  
Gembloux  
081 61 07 72

[www.annbbymarie.be](http://www.annbbymarie.be)

Ouvert du mardi au samedi  
de 10 à 18h  
et le lundi sur rendez-vous



## B. Dierge – Audicien

Une audition de qualité pour tous les budgets

- Essai sans engagement – tests auditifs
- Garantie 5 ans – service personnalisé
- Piles auditives et accessoires
- Bouchons de protection

Corroy-le-Château

081/73.70.52 – 0473/89.25.81

Av. Joseph Marvel, 22 – Parking Privé – sur RDV

Louvain-la-Neuve 081 73 00 33

Optique Scalliet - Galerie des Halles, 2

[info@audibilis.be](mailto:info@audibilis.be) [www.audibilis.be](http://www.audibilis.be)



Vos plats  
100% frais et  
faits maison  
Menus sur simple  
demande


Frais Maison  
081/13.60.73  
TRAITEUR  
CRÉATEUR DE SAVEURS

Livraison de repas à domicile  
Pas de contrat obligatoire  
ni de quantité minimum  
de commande mensuelle

Paiement mensuel  
À partir de 6,21 €/plat

Rue de Namur, 90B La Bruyère  
081 13 60 73

Mail : [info@frais-maison.be](mailto:info@frais-maison.be)  
Site : [www.frais-maison.be](http://www.frais-maison.be)

 Frais Maison

# BOUFFIOUX

Tél: 081 / 640 882 - Eghezée

Ouvert le samedi matin  
de mi-mars à octobre

- Béton préparé + pompage
- Chape et sable stabilisé
- Empierrement ciment
- Béton maigre et poreux

# Béton

[www.bouffieux.be](http://www.bouffieux.be)  
[info@bouffieux.be](mailto:info@bouffieux.be)



BENOR

## Dans la cuisine...

• Table d'hôtes, traiteurs, plats à emporter

Anne-Marie DECAMP  
& Jean-Claude CROHIN

46, rue de Cognelée – 5080 La Bruyère

 0488 76 46 85

 [amdecamp@gmail.com](mailto:amdecamp@gmail.com)

 [danslacuisine.eatbu.com](http://danslacuisine.eatbu.com)



Tchin Tchin  
VERRES PROGRESSIFS

*De près comme de loin, c'est parfait !*

**VOTRE 2<sup>ÈME</sup> PAIRE  
AVEC VERRES PROGRESSIFS  
POUR 1€ DE PLUS\***

\* Pour l'achat d'une paire de lunettes équipée de verres progressifs, quelle que soit la marque de vos verres, d'un montant total supérieur ou égal à 299€ TTC, bénéficiez pour 1€ de plus : d'une seconde paire de lunettes à votre vue équipée de verres progressifs, identiques à ceux du 1er équipement, hors options (un verre identique hors options étant un verre de même géométrie et de même verrier, organique CR39 blanc, non traité). Jusqu'au 31/12/2021. Voir conditions en magasin. Dispositif médical CE. SRL Alain Afflelou Belgique 0885.723.232. Décembre 2020.

**THOREMBAIS-SAINT-TROND**  
Chaussée de Wavre, 173  
Tél. 081 84 05 85

**ALAINAFFLELOU**



**SOULAGE VOTRE QUOTIDIEN**



**NOTRE DÉLAI  
72H  
MAX !!!**

## **AGENCE TITRES-SERVICES ATELIER DE REPASSAGE**

**SERVICE AIDE À DOMICILE**  
Un renseignement? Une réservation?  
Rien de plus simple:

**081 751 404**

**BG Clean c'est aussi un dépôt blanchisserie et net à sec.**  
(non payable en titres-services)

**NOTRE PRIORITÉ : VOTRE SATISFACTION**

Place des Combattants, 5A – 5080 RHINES  
info@bgclean.be – www.bgclean.be

*Ouvert du lundi au jeudi de 8h30 à 17h30.*

*Le vendredi de 8h30 à 18h.*

*Fermé le samedi, dimanche et jours fériés.*

